

Školská inkluzivní koncepce
Jihomoravského kraje 2020–2021

Obsah

Úvod.....	1
1 Analytická část.....	2
1.1 Vzdělávací soustava v Jihomoravském kraji.....	3
1.1.1 Mateřské školy.....	3
1.1.2 Základní školy.....	4
1.1.3 Střední školy.....	7
1.1.4 Spolupráce s nestátními neziskovými organizacemi.....	10
1.2 Poradenské služby ve školství.....	13
1.2.1 Pedagogicko-psychologické poradny.....	13
1.2.2 Speciálně pedagogická centra.....	15
1.2.3 Poradenství na školách.....	16
1.3 Žáci se speciálními vzdělávacími potřebami na středních školách.....	18
1.3.1 Žáci se SVP na soukromých školách.....	19
1.3.2 Srovnání žáků v běžných a třídách podle § 16 odst. 9 školského zákona.....	20
1.3.3 Počty žáků v běžných versus třídách podle § 16 odst. 9 školského zákona dle konkrétních SVP.....	21
1.3.4 Srovnání počtu žáků se SVP 2016–2019.....	24
1.3.5 Analýza vybraných skupin žáků se SVP.....	26
1.3.6 Analýza středních škol z hlediska žáků se SVP.....	34
1.3.7 Integrovaní žáci v rámci všech škol v JmK.....	40
1.4 Střediska výchovné péče.....	42
1.5 Zařízení ústavní péče a ochranné péče.....	43
1.5.1 Dětské domovy.....	44
1.5.2 Výchovné ústavy a dětský domov se školou.....	47
1.5.3 Diagnostické ústavy.....	47
1.6 Vybrané oblasti šetření.....	49
1.6.1 Státní část maturitní zkoušky.....	49
1.6.2 Data z šetření České školní inspekce.....	53
1.6.3 Mezinárodní šetření.....	56
2 Návrhová část.....	59

2.1 Postup tvorby ŠIKK Jihomoravského kraje	59
2.2 Závěry z diskuzní platformy a tematické skupiny Podpora inkluze a podskupiny Rovné příležitosti.....	61
2.3 Reflexe aktuálního stavu	62
2.4 SWOT analýza	64
2.4.1 Silné stránky	64
2.4.2 Příležitosti.....	65
2.4.3 Slabé stránky.....	65
2.4.4 Hrozby.....	66
2.5 Přehled formulovaných opatření	66
2.6 Přehled chystaných projektů v rámci IKAP.....	71
3 Závěr	75
4 Seznam použitých zdrojů.....	76
5 Seznam použitých zkratk	77

Úvod

Inkluze a rovné příležitosti jsou tématem, kterému je zejména v poslední dekádě věnována značná pozornost. Diskuze se v tomto případě neomezuje pouze na odborníky z oblasti vzdělávání, ale účastní se jí vedle učitelů či ředitelů škol také zřizovatelé, a dokonce se do ní zapojují rodiče žáků. Každá z těchto skupin aktérů přináší svůj pohled, který vychází z vlastních zkušeností či znalostí dané problematiky. Najít společný konsenzus mezi jednotlivými skupinami, umožnit jejich setkávání a představit důležité informace potřebné pro rozhodování si klade za cíl **Školská inkluzivní koncepce Jihomoravského kraje** (dále ŠIKK).

Předložená školská inkluzivní koncepce se svým obsahem věnuje problematice rovných příležitostí a inkluzivního prostředí především v rámci soustavy středních škol. Hlavním výstupem celého procesu je dokument, který obsahuje dvě základní části. V rámci **analytické části** shrnuje koncepce základní informace o stavu škol a poradenských zařízeních v kraji, počtech a charakteristikách žáků se speciálními vzdělávacími potřebami či umístění žáků v mezinárodních srovnáních. Představené informace a data jsou následně základem pro **návrhovou část**, ve které jsou již vymezeny priority kraje vzhledem k podpoře škol, učitelů a žáků. Právě tvorba návrhové části přinesla řadu možností k setkávání a reflexi potřeb a praktických zkušeností pracovníků ze škol, řady organizací či univerzit. Průběh tvorby koncepce představoval otevřenou diskuzi, ve které docházelo nejen ke konfrontaci názorů a zdůrazňování problémů, ale pozornost byla věnována i těm oblastem, kde se podpora žáků daří. Celý proces tvorby byl v gesci pracovníků odboru školství Jihomoravského kraje, zpracovatele ŠIKK, na tvorbě se podíleli také kolegové z realizačního týmu Krajského akčního plánu vzdělávání Jihomoravského kraje (dále KAP). Jak můžeme doložit vlastní zkušeností, již samotný proces vytváření se stal cílem, který v první fázi naplnil očekávání spolupráce a participace na řešení těchto problémových oblastí. V další fázi bude společná snaha a partnerství ještě důležitější, aby bylo možné posunout návrhy k implementaci do reálného prostředí škol. Důležité je ovšem upozornit na skutečnost, že podmínka zpracování ŠIKK byla stanovena v průběhu tvorby KAP I, proto jsme se při tvorbě koncepce potýkali zejména s absencí personální podpory, která by umožnila komplexnější a časově dostupnější řešení dané problematiky.

Rádi bychom touto cestou poděkovali všem účastníkům workshopů a diskuzních setkání za podporu při tvorbě ŠIKK, spolupráci a jejich podněty. V neposlední řadě děkujeme i členům tematické skupiny Podpora inkluze a podskupiny Rovné příležitosti.

Školská inkluzivní koncepce Jihomoravského kraje byla tvořena v souladu s Krajským akčním plánem vzdělávání Jihomoravského kraje a také Dlouhodobým záměrem vzdělávání a rozvoje vzdělávací soustavy Jihomoravského kraje.

1 Analytická část

Analytická část prezentuje aktuální data především ze středních škol v Jihomoravském kraji (dále JmK), částečně se věnuje i základním školám a předškolnímu vzdělávání. Jednotlivé oblasti vybraných dat vychází z Metodiky rovných příležitostí ve vzdělávání pro prioritní osu 3 OP VVV (dále metodiky) k tvorbě ŠIKK. Ačkoliv je zřejmé, že sběr empirických dat by měl podpořit kompetentní rozhodování, metodika kladla v tomto ohledu značné požadavky na zřizovatele škol i na samotné školy. Při tvorbě analytické části jsme se tedy rozhodli pracovat výhradně s daty a statistikami, jež máme nyní k dispozici. Data, která se nyní z terénu nesbírají, ale hodnotíme je jako důležitá, specifikujeme v návrhové části, aby jejich sběr mohl být proveden systematicky a v synergii na celém území Jihomoravského kraje. V tomto ohledu doufáme, že ŠIKK umožní téma sběru dat řešit i na národní úrovni, aby nedocházelo k vícečetnému sběru stejných informací.

Data pro analytickou část byla na základě metodiky shromažďována pro školní roky 2015/16, 2016/17, 2017/18, v případě dostupných dat i pro 2018/19. Jednotlivé zdroje jsou uvedeny vždy u příslušné oblasti.

Analytická část se v rámci dokumentu zaměřuje zejména na problematiku rovných příležitostí v rámci středních škol. Pozornost je dána středním školám všech zřizovatelů. Z hlediska dat, jež se týkají celkového počtu žáků a žáků se speciálními vzdělávacími potřebami je ovšem pozornost věnována také školám základním a mateřským. V analytické části můžete nalézt počty žáků v individuální či skupinové integraci dle § 16 odst. 9 školského zákona. Jihomoravský kraj je ovšem z hlediska počtu škol v základním a mateřském školství poměrně rozsáhlý, takže je problematické reflektovat potřeby a specifika každého regionu. Z tohoto hlediska jsme se také v rámci ŠIKK rozhodli využít koncepce rovných příležitostí, které vznikají v rámci místních akčních plánů vzdělávání, jež zahrnují oblast obcí s rozšířenou působností. V Jihomoravském kraji působí celkem 21 místních akčních plánů vzdělávání. Každý dokument má dle metodiky rovných příležitostí obsahovat vlastní analytickou i návrhovou část, která bude reflektovat potřeby daného území. Z důvodů těchto místních specifik jsme se tedy rozhodli implementovat dané vznikající dokumenty do Školské inkluzivní koncepce Jihomoravského kraje ve formě příloh. Koncepce jednotlivých MAP tedy budou přiloženy a dotvoří tak ucelený obraz vzdělávacího systému v rámci Jihomoravského kraje, a to zejména v rovině základních a mateřských škol. Z tohoto důvodu se také následující analytická část zaměřuje z velké části na školy střední. Jednotlivé MAP jsou ovšem v různé fázi tvorby koncepce, proto budou dokumenty postupně přidávány k samotné krajské koncepci.

V rámci spolupráce jsme základní data, která jsou zpracovávána ve statistických výkazech za školství (tzn. MŠ a ZŠ) kolegům z MAP poskytovali. Vzhledem k „Metodice“, která vstoupila do zpracování v průběhu tvorby KAP a MAP, byly zpracovávány na úrovni MAP různá data s různou úrovní zpracování. Proto máme v rámci opatření 1.1.

v návrhové části uvedeno nastavení sběru dat na území JmK na všech úrovních školské soustavy a stanovení důležitých oblastí dat pro různé zřizovatele. Předpokládáme zmapování dat, která již byla v rámci činnosti MAP zpracována a jejich následné sjednocení v rámci území.

1.1 Vzdělávací soustava v Jihomoravském kraji

1.1.1 Mateřské školy

Ve školním roce 2017/18 vykonávalo činnost mateřských škol v Jihomoravském kraji celkem **671 právních subjektů**, které jsou z většiny zřizovány obcemi. Z hlediska počtu dětí, které MŠ navštěvují, došlo v daném školním roce k mírnému nárůstu. Jak prezentuje tabulka č. 1, kontinuální růst počtu dětí dosáhl svého vrcholu ve školním roce 2015/2016, kdy MŠ navštěvovalo **41 147 dětí**. Ve školním roce 2016/2017 došlo následně k poklesu o 391 dětí na celkový počet 40 854.

Tabulka č. 1: Přehled žáků v mateřských školách v JmK

Statistická data	2015/16	2016/17	2017/18
Počet dětí	41 147	40 756	40 854
Počet tříd	1 751	1 756	1 763
Průměrný počet dětí/třída	23,46	23,14	22,71

Zdroj: Výroční zprávy o stavu a rozvoji vzdělávací soustavy v JmK za školní roky 2015/16, 2016/17 a 2017/18

Naopak nepřetržitě zvyšování vykazuje počet školních tříd, kterých v MŠ 12 přibylo. Díky tomu se také snížil průměrný počet dětí na třídu v Jihomoravském kraji. Ve školním roce 2017/18 evidujeme **průměrně 22,71 dětí na jednu školní třídu**. Z hlediska věkového složení jsou MŠ nejčastěji navštěvovány pětiletými dětmi (28,8 %), následně čtyřletými (28,1 %) a tříletými (26,1 %). Naopak dvouleté (11,1 %) a šestileté (5,7 %) děti tvoří z hlediska věkové struktury menšinu.

Pro děti se speciálními vzdělávacími potřebami zřizuje Jihomoravský kraj celkem **16 MŠ a další dvě MŠ jsou zřizovány MŠMT**. Počet dětí v těchto MŠ činil ve školním roce 2017/18 celkem **518**. V krajských školách bylo evidováno celkem 317 dětí ve 37 stálých třídách. Ve srovnání s předcházejícím školním rokem došlo k poklesu o jednu třídu a 10 dětí. Z hlediska počtu dětí ve stálých třídách dochází nejvíce dětí do těchto MŠ v okrese Brno-město (126) a Hodonín (76). Celkem 35 dětí eviduje Znojmo, 34 Břeclav, 26 Brno-venkov a 20 Vyškov. Nejméně dětí je v okrese Blansko, a to 0. Tuto skutečnost lze vysvětlit tím, že ve všech okresech kromě Blanska jsou zřizována pobytová denní nebo týdenní zařízení zdravotnické nebo sociální péče, která pečují o děti ve věku předškolního vzdělávání. Při nich Jihomoravský kraj zřizuje předškolní zařízení pro děti se speciálními vzdělávacími potřebami.

V běžných mateřských školách jsou také zřizovány třídy pro děti se speciálními vzdělávacími potřebami (podle § 16 odst. 9 školského zákona). Ve školním roce 2017/18 bylo zřizováno celkem 47 tříd – jedna třída pro děti se souběžným postižením více vadami a zbývajících 46 pro děti se závažnými vadami řeči. Celkem se v těchto třídách vzdělávalo 561 dětí. Od školního roku 2015/16 nedošlo ke změně v počtu tříd, ale patrný je pokles počtu dětí ve třídách určených pro děti s vadami řeči, a to o 54.

Na základě statických dat lze také určit podíl žáků se SVP vzhledem k celé populaci na dané škole. Rozdíl je ovšem patrný zejména mezi školami, jež jsou zřizovány jako samostatná pracoviště dle § 16 odst. 9 školského zákona, na kterých jsou pouze žáci se SVP a ostatními školami. Identifikovat můžeme pouze dvě mateřské školy, ve kterých nalezneme více než 45 % žáků se SVP. Jedná se o školy v obcích Slavkov u Brna (Kolářkovo náměstí) a Brno (Vídeňská). Celkem 14 mateřských škol se nachází ve skupině škol, které vykazují podíl žáků se SVP v pásmu od 20 do 35 %. Umístěním i počtem žáků se jedná o poměrně rozmanitou skupinu škol. Sestupně jsou jednotlivé mateřské školy situovány například v obcích Blansko (Divišova), Vyškov (Opatovice), Rosice (Smetanova), Veselí nad Moravou (Kollárova), Brno (Zengrova), Znojmo (Loucká) či Brno (Bořetická). S podílem od 10 do 20 % žáků se SVP můžeme identifikovat celkem 38 mateřských škol. Školám, které vykazují větší podíl žáků se SVP by měla být následně věnována značná pozornost při sběru dat a podpoře, jak specifikujeme v návrhové části.

1.1.2 Základní školy

Ve školním roce 2017/18 působilo v Jihomoravském kraji celkem **453 základních škol**, které jsou z 95,1 % zřizovány územními samosprávnými celky – obcemi. Mezi další zřizovatele můžeme zařadit soukromé subjekty, registrované církve či náboženské společnosti. Ve školách těchto zřizovatelů se vzdělává celkem 2 086 žáků. Všechny základní školy v daném školním roce navštěvovalo **celkem 98 985 žáků**. Na prvním stupni evidujeme 62 200 a na druhém 36 785 žáků. Dlouhodobý vývoj základních škol, počtu tříd či žáků ilustruje tabulka č. 2.

Tabulka č. 2: Přehled údajů k základním školám v JmK

Statistická data	2011/12	2012/13	2013/14	2014/15	2015/16	2016/17	2017/18
Počet škol	443	444	442	443	445	453	453
z celku obecních	434	434	432	430	428	431	431
z celku soukromých	7	8	8	11	15	20	20
z celku církevních	2	2	2	2	2	2	2

Počet tříd	4 170	4 192	4 259	4 357	4476	4 628	4 766
Počet žáků	82 441	84 440	86 870	89 628	92876	96 338	98 985
z toho ve školách církevních	761	797	858	903	915	951	977
z toho ve školách soukromých	408	488	522	583	705	895	1 109
Počet žáků 1. tříd celkem	10 841	11 396	12 433	12 484	12 880	12 925	12 440
Průměrný počet žáků na 1 školu	186,1	190,2	196,6	202,32	208,71	212,67	218,51
Průměrný počet žáků na 1 třídu	19,77	20,14	20,4	20,57	20,75	20,82	20,77
Počet žáků na 1. stupni	49 861	51 819	53 810	56 167	58 876	61 056	62 200
Počet žáků na 2. stupni	32 580	32 621	33 060	33 461	34 000	35 282	36 785

Zdroj: Výroční zprávy o stavu a rozvoji vzdělávací soustavy v JmK za školní roky 2015/16, 2016/17 a 2017/18

Z hlediska počtu žáků je patrný dlouhodobý kontinuální nárůst, kdy došlo od školního roku 2015/16 k **navýšení o 6 109 žáků**. Z podrobnějších dat je ovšem patrné, že počet žáků v 1. třídách celkem dosáhl svého maxima ve školním roce 2016/17, a to 12 925 žáků. V následujícím roce došlo k poklesu o 485 žáků. Naopak z hlediska žáků v 9. ročníku nastal po výrazném poklesu ve školním roce 2013/14 nepřetržitý nárůst.

V základních školách jsou pro žáky se speciálními vzdělávacími potřebami uvedenými v § 16 odst. 9 školského zákona zřizovány třídy, ve kterých se ve školním roce 2017/18 vzdělávalo **celkem 555 žáků**. Ve srovnání s předchozím rokem se celkový počet snížil o 6 tříd a 64 žáků. Pokles nastal zejména u skupin žáků s autismem, závažnými vývojovými poruchami učení a u žáků s mentálním postižením. Naopak nárůst vykazovala skupina žáků se souběžným postižením více vadami. Podrobný přehled žáků ve zřizovaných třídách prezentuje tabulka č. 3.

Tabulka č. 3: Přehled žáků a tříd dle speciální vzdělávací potřeby

Typ zdravotního postižení	Počet tříd	Celkem žáků
---------------------------	------------	-------------

Mentální postižení	19	108
Sluchové postižení	0	2
Zrakové postižení	0	1
Závažné vady řeči	5	54
Tělesné postižení	0	2
Souběžné postižení více vadami	2	42
Závažné vývojové poruchy učení	32	308
Závažné vývojové poruchy chování	2	21
Autismus	0	17
Celkem	60	555

Zdroj: Výroční zpráva o stavu a rozvoji vzdělávací soustavy v JmK za školní rok 2017/18

Největší počet tříd je zřizován pro skupinu žáků se závažnými vývojovými poruchami učení, a to **32 tříd pro 308 žáků**. Celkem 19 tříd navštěvuje 108 žáků s mentálním postižením. Žáci, pro které nejsou zřizované patřičné třídy, jsou integrováni do tříd zřizovaných pro jiný druh postižení.

Jihomoravský kraj pro žáky se SVP zřizuje také základní školy. Tyto školy jsou specializovanými pracovišti s odpovídajícím odborným zázemím, materiálním vybavením a personálními kapacitami. V roce 2017/18 plnilo tuto činnost v kraji celkem 29 organizací. Pro žáky se speciálními vzdělávacími potřebami fungovalo v Jihomoravském kraji **229 tříd**, které navštěvovalo **celkem 1 667 žáků**. Ve srovnání s předešlým rokem došlo ke snížení počtu žáků o 33, ale došlo k nárůstu počtu tříd o 2. Tuto skutečnost lze vysvětlit tím, že se ve školách vzdělávají žáci se závažným zdravotním postižením, které vyžaduje snížení počtu žáků ve třídách. Tak dochází při sníženém počtu žáků k navýšení počtu tříd. Z hlediska počtu žáků se jich nejvíce vzdělává v Brně-městě (632) a Hodoníně (379). Následně je Brno-venkov (173), Břeclav (148) a Blansko (125). Nejméně žáků se vzdělává v okrese Blansko (125) a Vyškov (92). Počet žáků dle handicapu představuje tabulka č. 4.

Tabulka č. 4: Počet žáků na základních školách zřízených pro žáky se SVP

Typ zdravotního postižení	2015/16	2016/17	2017/18
Mentální postižení	794	725	624
Sluchové postižení	46	44	38
Zrakové postižení	0	0	0

Závažné vady řeči	57	65	54
Tělesné postižení	25	24	18
Souběžné postižení více vadami	400	365	450
Závažné vývojové poruchy učení	24	21	18
Závažné vývojové poruchy chování	107	130	146
Autismus	281	311	306
Při zdravotnickém zařízení	329	320	259

Zdroj: Výroční zprávy o stavu a rozvoji vzdělávací soustavy v JmK za školní roky 2015/16, 2016/17 a 2017/18

Jak je z tabulky patrné, u žáků s mentálním postižením došlo k patrnému snížení o 170 žáků. Od školního roku 2010/11 došlo dokonce ke snížení počtu těchto žáků s mentálním postižením o 47 % a žáků s lehkým mentálním postižením o 48 %. Klesající tendenci vykazují také například žáci se sluchovým postižením, naopak narůstá počet žáků se závažnými vývojovými poruchami chování či autismem.

Z celkového přehledu dat lze také určit podíl žáků se speciálními vzdělávacími potřebami vzhledem k populaci celé školy. Základním školám, které v tomto ohledu vykazují vyšší podíl by měla být z hlediska sběru dat i podpory věnována větší pozornost, jak specifikujeme v návrhové části dokumentu. Z dat vyplývá, že můžeme nalézt celkem 18 škol, na kterých je podíl žáků se SVP mezi 20 až 30 %. Svou velikostí i umístěním jsou školy rozmanité. Sestupně se jedná například o základní školy situované v obcích Vlasatice, Bohdalice-Pavlovice, Tavíkovice, Znojmo (Václavské náměstí), Deblín, Vyškov (Na vyhlídce), Znojmo (Jubilejní park), Šebetov, Otnice, Borkovany či Brno (Košínova). V pásmu od 10 do 20 % podílu žáků se SVP se již nachází celkem 154 škol.

1.1.3 Střední školy

V Jihomoravském kraji nabízí vzdělávání celkem **127 středních škol** různých zřizovatelů. Jihomoravský kraj zřizuje **88 příspěvkových organizací**, 28 škol je soukromých, 4 školy jsou zřizovány MŠMT a další 4 církví. Většina škol je situována v Brně-městě, a to celých 45 %. Naopak nejmenší množství škol je v okrese Vyškov (5 %). Rozmístění jednotlivých škol v Jihomoravském kraji s ohledem na zřizovatele ilustruje tabulka č. 5.

Tabulka č. 5: Přehled středních škol dle okresu a zřizovatele

Okres/zřizovatel	MŠMT	Obec	Soukr.	Církev	Kraj	Celkem
Blansko	1		2		10	13
Brno-město	1		19	4	34	58
Brno-venkov			2		10	12

Břeclav		3	3		7	13
Hodonín			1		13	14
Vyškov			0		6	6
Znojmo	2		1		8	11
Celkem	4	3	28	4	88	127

Zdroj: Výroční zpráva o stavu a rozvoji vzdělávací soustavy v JmK za školní rok 2017/18

Z daného počtu škol nabízí 17 škol zřizovaných krajem obory C (obory praktických škol ukončené závěrečným osvědčením) a J (obory ukončené závěrečnou zkouškou), 34 středních škol zřizovaných krajem nabízí obory s výučním listem (E a H). Obory gymnaziálního vzdělání (K) poskytuje celkem 27 škol zřizovaných krajem. Celkem 51 škol zřizovaných krajem nabízí obory středního vzdělání ukončené maturitní zkouškou (L a M). Obory konzervatoře jsou nabízeny pouze na 2 krajských školách.

Na středních školách se ve školním roce 2017/18 vzdělávalo **celkem 45 169 žáků**. Počet žáků středních škol se po poklesu dostal na minimální hodnoty vzhledem k populačnímu vývoji. Ze stejného důvodu se ovšem dá očekávat změna trendu a nastane nárůst počtu žáků. Drtivá většina žáků se vzdělává v denní formě studia, a to celých 97,2 %. Přibližně polovina všech žáků v prezenční formě studia se vzdělává na školách v Brně-městě, které je přirozenou spádovou oblastí Jihomoravského kraje. Podrobný přehled rozdělení žáků na jednotlivých školách a v regionech ilustruje tabulka č. 6.

Tabulka č. 6: Rozdělení žáků na SŠ dle okresů a oborů

Okres	Forma	C	E	H	J	L0	L5	K	M	P (konz.)	Celkem
Blansko	denní	18		711		210	80	1 097	1 408		2 524
	ostatní										27
Brno- -město	denní	73	477	3 567	41	1 947	446	8 043	9 278	499	24 371
	ostatní			220			329	11	413		973
Brno- -venkov	denní		113	550		235	71	1 579	456		3 004
	ostatní						51				57
Břeclav	denní	16	40	582		72	51	1 529	1 187		3 477
	ostatní						83		41		124
Hodonín	denní	48	147	1 065		220	183	1 211	1 606		4 480

	ostatní						64		4		68
Vyškov	denní	13	39	486			63	852	583		2 036
	ostatní										0
Znojmo	denní	37	24	1 211		95	173	1 149	1 284		3 973
	ostatní						40		15		55
Celkem	denní	205	840	8 172	41	2 779	1 067	15 460	15 802	499	43 865
	ostatní	0	0	220	0	0	600	11	473	0	1 304

Zdroj: Výroční zpráva o stavu a rozvoji vzdělávací soustavy v JmK za školní rok 2017/18

V Jihomoravském kraji se ve školním roce 2017/18 vzdělávalo **celkem 2 572 žáků se speciálními vzdělávacími potřebami**. Z hlediska jednotlivých skupin tvoří největší podíl žáci se závažnými vývojovými poruchami učení, a to celých 57 % (1 469). Druhou nejčastější skupinu tvoří žáci s mentálním postižením, kterých evidujeme 368 (14 %). Podrobné představení jednotlivých skupin vzhledem k předešlým letům nabízí tabulka č. 7.

Tabulka č. 7: Přehled žáků se SVP

Typ zdravotního postižení	2015/16	2016/17	2017/18
Mentální postižení	575	539	368
Sluchové postižení	68	58	50
Zrakové postižení	28	32	30
Závažné vady řeči	12	15	14
Tělesné postižení	122	123	106
Souběžné postižení více vadami	128	144	201
Závažné vývojové poruchy učení	1 294	1 396	1 469
Závažné vývojové poruchy chování	86	123	195
Autismus	113	113	139
Celkem	2 426	2 543	2 572

Zdroj: Výroční zprávy o stavu a rozvoji vzdělávací soustavy v JmK za školní roky 2015/16, 2016/17 a 2017/18

Ze srovnání je patrné, že celkově přibývá žáků se speciálními vzdělávacími potřebami. Skupinami, které se v tomto ohledu rozrůstají nejrychleji, jsou žáci se závažnými vývojovými poruchami učení, závažnými vývojovými poruchami chování a žáci se souběžným postižením více vadami. Naopak pokles je patrný u žáků s mentálním handicapem, jejichž počet se ve sledovaném období **snížil o 207 žáků**.

Žáci se speciálními vzdělávacími potřebami se mohou vzdělávat v běžných středních školách formou individuální integrace či ve třídách přímo zřizovaných pro žáky se speciálními vzdělávacími potřebami. Další možností je vzdělávání ve školách, jež jsou pro danou skupinu žáků určeny. Celkem v Jihomoravském kraji funguje 18 středních škol, které jsou buď přímo zřizovány pro žáky se speciálními vzdělávacími potřebami uvedenými v § 16 odst. 9 školského zákona, nebo poskytují vzdělávání formou skupinové integrace. Ve školním roce 2017/18 se na těchto školách vzdělávalo **celkem 576 žáků**. Čtyři školy jsou zřizovány MŠMT a 14 škol zřizuje přímo Jihomoravský kraj. Největší množství škol je situováno v Brně-městě (6), tři školy jsou v Hodoníně a dvě školy ve Vyškově. Po jedné škole najdeme v okresech Blansko, Břeclav a Znojmo. V Brně-venkově není žádná škola daného typu. Největší procento žáků, kteří se vzdělávají v těchto školách, je tvořeno žáky se souběžným postižením více vadami (30 %) a žáky s mentálním postižením (30 %). Dalšími skupinami jsou žáci s tělesným postižením (14 %) a s autismem (10 %). Oproti školnímu roku 2016/17 došlo k výraznému poklesu žáků s mentálním postižením a k nárůstu počtu žáků se souběžným postižením více vadami a se závažnými poruchami chování.

Ve školním roce 2017/18 se mohli žáci se speciálními vzdělávacími potřebami vzdělávat také **v 38 třídách zřizovaných v běžných školách**. Tyto třídy jsou zřizovány na sedmi školách. Největší počet tříd byl zřízen na OU a PrŠ Brno, p. o. (18 tříd), dále na OU Cvrčovice, p. o. (8 tříd), SOU Kyjov, p. o. (5 tříd), SŠ gastronomie, hotelnictví a lesnictví Bzenec, p. o. (3 třídy), SŠ Znojmo, Dvořákova, p. o. (2 třídy), Gymnázium a SOŠ Mikulov, p. o. (1 třída), a SŠ dopravy, obchodu a služeb Moravský Krumlov, p. o. (1 třída). V těchto třídách se v daném školním roce vzdělávalo 378 žáků, kdy největší skupinu tvořili žáci s mentálním postižením (199, tj. 55 %) a žáci se závažnými vývojovými poruchami učení (89). Dále žáci s více vadami (42), s autismem (13), závažnými vývojovými poruchami chování (29), sluchovým postižením (3) a tělesným postižením (3).

Ve formě individuální integrace se v běžném vzdělávacím proudu v Jihomoravském kraji ve školním roce 2017/18 vzdělávalo **celkem 1 618 žáků** se speciálními vzdělávacími potřebami. Jedná se přibližně o 60 % z celkového počtu těchto žáků. Tato skupina je tvořena zejména žáky se závažnými vývojovými poruchami učení (90 %), žáky s mentálním postižením a se závažnými vývojovými poruchami chování (5 %). Žáci s mentálním postižením v individuální integraci představují skupinu žáků, kteří se vzdělávali původně ve formě skupinové integrace, ale postupem tříd do dalších ročníků třídy ztratily status tříd skupinové integrace. Další skupiny tvoří 1 až 2 % všech integrovaných žáků.

1.1.4 Spolupráce s nestátními neziskovými organizacemi

Důležitou roli v podpoře marginalizovaných skupin v průběhu vzdělávání mají nestátní neziskové organizace, které se zaměřují zejména na oblast zdravotnictví, sociální péče a rovných příležitostí. Neziskové organizace v rámci svých aktivit nabízí školám vzdělávací aktivity pro učitele či rozvojové aktivity pro žáky. Důležitá je také individuální podpora v případě obtížných životních situací a podpora vzhledem ke

konkrétním skupinám, která je založena na dlouhodobých zkušenostech a odbornosti pracovníků neziskových organizací.

Ačkoliv nyní nemáme dostupná data ohledně četnosti a charakteru spolupráce, přikládáme seznam neziskových organizací, které se v podpoře škol jeví jako aktivní. Mapování konkrétních podob spolupráce bude konkretizováno v rámci návrhové části. Některé z organizací jsou také zapojeny v platformě pro tvorbu ŠIKK. Výčet nestátních neziskových organizací s jejich zaměřením:

A Kluby České republiky o.p.s. – sociální péče

ACER - Asociace center pro rodinu – sociální péče

ACET Česká republika, z.s. – Moravská pobočka – zdravotnictví

Adam dětem, z.s. – zdravotnictví

Asociace rodičů a přátel zdravotně postižených dětí v ČR, z.s., klub "PAPRSEK" – sociální péče, poradenství a podpora

Bílý kruh bezpečí – pomoc obětem trestných činů – sociální péče

Centrum naděje a pomoci – sociální péče

Diakonie ČCE – sociální péče

Diecézní charita Brno – sociální péče

DebRa ČR – zdravotnictví

Drom, o.p.s. – rovné příležitosti

IQ Roma servis, z.s. – rovné příležitosti

INEX-SDA BRNO – sociální péče

ESPEDIENTE – středisko pro prevenci, poradenství a pomoc – sociální služby

Klub Celiakie Brno – zdravotnictví

Liga lidských práv – rovné příležitosti

Liga za práva vozíčkářů, o. s. – sociální péče

LOGO o. s. – sociální péče

Modrá beruška – komunitní centrum rodičů a dětí s poruchou autistického spektra – zdravotnictví

Muzeum romské kultury – rovné příležitosti

Národní institut pro integraci osob s omezenou schopností pohybu a orientace České republiky, Krajská organizace Jihomoravského kraje, z.s. – zdravotnictví

Naděje o.s. - zdravotnictví

Nová rodina – sociální péče

Občanské sdružení Anabell - pro nemocné anorexií a bulimií – zdravotnictví

Občanské sdružení KROK – sociální péče

Občanské sdružení Magdalenium – sociální péče

Oblastní spolek Českého červeného kříže Brno – město - zdravotnictví

ParaCENTRUM Fenix, z.s. - zdravotnictví

Paspoint, z.ú. – sociální péče

Podpora integrace menšin, z.s. – rovné příležitosti

PROAUT, z.s. pro podporu osob s autismem, ProGyrec – sociální péče

Psychocentrum Domeček Hodonín, o.p.s. – sociální péče

RATOLEST BRNO, z.s. – sociální péče

Rovné příležitosti rodinám – poradenství

Sdružení FILIA – sociální péče

Sdružení pěstounských rodin – sociální péče

Sdružení "Piafa" ve Vyškově – sociální péče

Sdružení Podané ruce, z.s. – sociální péče

Sdružení Práh – sociální péče

Sjednocená organizace nevidomých a slabozrakých České republiky – zdravotnictví

Slezská diakonie, Poradna rané péče DOREA – sociální péče

Společnost „E“ / Czech Epilepsy Association, z.s. - Klub "E" Brno – zdravotnictví

Společnost pro ranou péči – Středisko rané péče Brno – sociální péče

Středisko rané péče SPRP Brno – sociální péče

SVP Help me – sociální péče

TRIADA – Poradenské centrum, z.s. – sociální péče

Trojrozměr – Brněnské centrum českého znakového jazyka, z.s. – rovné příležitosti

TyfloCentrum Brno, o.p.s., krajské středisko sociálních služeb pro nevidomé a slabozraké – sociální péče

Unie neslyšících Brno – zdravotnictví, poradenská činnost

1.2 Poradenské služby ve školství

Poradenské služby jsou v Jihomoravském kraji zajišťovány pedagogicko-psychologickými poradnami, speciálně pedagogickými centry a školními poradenskými pracovišti přímo ve školách. Školní poradenské pracoviště je v rozšířené podobě tvořeno výchovným poradcem, metodikem prevence, kariérovým poradcem, školním psychologem a školním speciálním pedagogem.

1.2.1 Pedagogicko-psychologické poradny

V Jihomoravském kraji působí celkem sedm pedagogicko-psychologických poraden (dále PPP). Celkem **5 poraden je zřizováno Jihomoravským krajem**, jednu poradnu zřizuje církev a další poradna je soukromá. Služby PPP jsou tedy pro žáky a rodiče poskytovány ve všech okresech Jihomoravského kraje. Ve školním roce 2017/18 evidovaly PPP **celkově 25 694 klientů**. Rozložení poskytovaných služeb ilustruje tabulka č. 8.

Tabulka č. 8: Přehled služeb poskytovaných jednotlivými PPP

Pedagogicko-psychologická poradna	Školní zralost	Obtíže v učení	Výchovné problémy	Kariérové poradenství	Ostatní důvody	Celkový počet klientů
PPP Brno, p. o.	1 594	7 098	2 151	284	543	11 670
PPP Břeclav, p. o.	676	1 169	524	29	134	2 532
PPP Hodonín, p. o.	472	761	454	23	475	2 185
Oblastní PPP Vyškov, p. o.	677	2 991	516	218	164	4 566
PPP Znojmo, p. o.	311	1 347	155	2	43	1 858
PPP při Gymnáziu J. G. Mendela a jeho zařízení a ZUŠ, Brno, š. p. o.	289	885	269	99	555	2 097
Křesťanská PPP, Brno, š. p. o.	118	312	125	82	149	786
Celkem	4 137	14 563	4 194	737	2 063	25 694

Zdroj: Výroční zpráva o stavu a rozvoji vzdělávací soustavy v JmK za školní rok 2017/18

Z hlediska řešené problematiky převažují obtíže v učení, které představují 57 % ze všech důvodů pro navštívení PPP. Následují výchovné problémy a téma školní zralosti. Nejméně klientů PPP se zaměřuje na kariévní poradenství. Přesto může docházet ke

kumulaci poskytovaných služeb a ke zkreslenému vykazování v rámci výkazů. Z hlediska dlouhodobějšího vývoje je patrný nárůst počtu klientů zejména mezi léty 2016/17 a 2017/18, a to o 3 785 případů. Z tabulky č. 9 je patrné, že tento nárůst nastal po zjevném snížení.

Tabulka č. 9: Vývoj poskytovaných služeb PPP v JMK

Školní rok	Školní zralost	Obtíže v učení	Výchovné problémy	Kariérové poradenství	Ostatní důvody	Celkový počet klientů
2015/16	4 280	14 173	3 767	1 019	1 479	24 718
2016/17	4 315	11 200	2 813	847	2 734	21 909
2017/18	4 137	14 536	4 194	737	2 063	25 694

Zdroj: Výroční zprávy o stavu a rozvoji vzdělávací soustavy v JmK za školní roky 2015/16, 2016/17 a 2017/18

Při pohledu na důvody návštěvy PPP můžeme sledovat kontinuální pokles klientů, kteří PPP navštívili z důvodu kariérového poradenství. Důvodem tohoto trendu může být větší pozornost věnována inkluzi či aktivitě IPS Úřadu práce, které se kariérovému poradenství také věnují. Vzhledem k celkovému podílu řešených klientů je také patrný nárůst tzv. ostatních důvodů. Z důvodu absence dat by u této skupiny určitě prospěla realizace analýzy, která by se zaměřila na identifikaci konkrétních příčin. Naopak přibližně stejný počet klientů každý rok využívá PPP za účelem řešení školní zralosti.

Z hlediska poskytované péče poskytly ve školním roce 2017/18 PPP **celkem 100 380** výkonů. Největší podíl činnosti zaujímá individuální činnost s klientem, ve které je evidováno celkem 38 329 výkonů (38 %). Dále je činnost PPP založena na tvorbě zpráv a doporučení pro vzdělávací a výchovná opatření, kdy v daném školním roce proběhlo 23 765 výkonů. PPP se také věnují zákonným zástupcům, se kterými probíhá individuální a skupinová poradenská činnost. V rámci individuální činnosti proběhlo 17 942 konzultací a 223 konzultací skupinových. Důležitou službou je také metodická podpora pedagogických pracovníků, ve které PPP evidují celkem 8 573 výkonů. Ve srovnání se školním rokem 2016/17 došlo v rámci nabízených služeb PPP k nárůstu realizovaných výkonů o 34 %, tehdy jich bylo provedeno 74 945. Ve školním roce 2015/2016 činil objem služeb celkem 73 386 výkonů. Nárůst je patrný zejména ve výkonu individuální činnosti s klientem, ve které proběhlo o celých 11 688 výkonů více (44 %). PPP také častěji prováděly individuální poradenskou činnost se zákonnými zástupci, která vykazuje nárůst o 20 % (z 14 898 na 17 942). Ze srovnání dále vyplývá, že oproti školnímu roku 2016/17 PPP také vytvořily o 7 067 více zpráv a doporučení pro vzdělávací/výchovná opatření (z 16 698 na 23 765).

V posledních letech nedošlo k výraznému pohybu v počtech organizací. V rámci úsporných opatření došlo pouze ke zrušení odloučených pracovišť v Ivančicích a Židlochovicích. Jednalo se o pracoviště o dvou lidech bez celotýdenního provozu.

1.2.2 Speciálně pedagogická centra

V Jihomoravském kraji své služby poskytuje **11 speciálně pedagogických center** (dále SPC). Osm center je zřizováno krajem, dvě MŠMT a jedno SPC je soukromé. Jednotlivá centra se svou činností zaměřují na jednotlivé skupiny žáků (např. s mentálním, tělesným či sluchovým handicapem apod.). V rámci činnosti center také probíhají návštěvy ve školách a školských zařízeních, popř. v rodinách a zařízeních pečujících o žáky se zdravotním handicapem. Ve školním roce 2017/18 evidovala SPC **celkem 11 976 klientů**. Nejvíce klientů v tomto ohledu připadlo na SPC při ZŠ a MŠ logopedická, Brno, Veslařská, p. o., jež je zřizována MŠMT (7 562 klientů), následně SPC při ZŠ Brno, Štolcova, p. o. (1 097), která je zřizována pro žáky s PAS. Z hlediska meziročního srovnání dochází k pravidelnému nárůstu počtu klientů. Ve školním roce 2015/16 bylo evidováno 9 746 klientů, v následujícím roce již 11 344. Mezi lety 2016/17 a 2017/18 registrují SPC o 632 klientů více. Tento nárůst je patrný zejména v SPC, které se zaměřují na žáky s mentálním postižením (SPC při MŠ speciální, ZŠ speciální a PrŠ Brno, Ibsenova, p. o.; SPC při ZŠ Brno, Sekaninova, p. o.; SPC při MŠ a ZŠ Kyjov, Za Humny, p. o.). Tato SPC evidují ve školním roce 2017/2018 celkem o 549 klientů více (z 1 307 na 1 856).

V rámci aktivit SPC ve školním roce 2017/18 nejčastěji realizovala individuální činnost s klienty, ve které bylo vykázáno **celkem 29 660 výkonů** (59 %). Dále proběhlo 12 472 aktivit zaměřených na poradenské činnosti se zákonnými zástupci (25 %). Naopak v menší míře SPC realizovala komplexní diagnostiku (1 136) a podklady pro vzdělávací opatření (6 271). Oproti školnímu roku 2016/17 došlo k navýšení aktivit ve všech kategoriích. Největší nárůst zaznamenala individuální činnost, která vzrostla o 1 749 výkonů. Zajímavé je ovšem srovnání činností SPC mezi školními roky 2016/17 a 2015/16, jak poukazuje tabulka č. 10.

Tabulka č. 10: Přehled služeb poskytovaných SPC

Školní rok	Komplexní diagnostika	Individuální činnost	Poradenské činnosti se zákonnými zástupci	Podklady pro vzdělávací opatření	Celkem
2015/16	1 130	28 039	13 718	9 079	51 966
2016/17	1 006	26 290	12 340	6 271	45 907
2017/18	1 136	29 660	12 472	7 106	50 374

Zdroj: Výroční zprávy o stavu a rozvoji vzdělávací soustavy v JmK za školní roky 2015/16, 2016/17 a 2017/18

Ve školním roce 2016/17 evidovala SPC **celkem 45 907 výkonů**, zatímco o rok dříve činilo množství aktivit 51 966. Pokles je v tomto ohledu patrný zejména v oblasti tvorby podkladů pro vzdělávací opatření, jež poklesla o 2 808 výkonů (z 9 079 na 6 271). Pokles dále nastal také v individuální činnosti a poradenské činnosti se zákonnými zástupci. Po snížení objemu služeb tedy ve školním roce 2017/18 došlo k opětovnému navýšení,

kteřé ale nepředčilo počet realizovaných aktivit v roce 2015/16. V síti SPC nedošlo v posledních letech k výrazným změnám.

Poskytování školských poradenských služeb postihly výrazné změny, které vyvstaly v souvislosti s novelou školského zákona v roce 2016. Novela přinesla nové povinnosti ve smyslu odlišné struktury posuzování speciálních vzdělávacích potřeb směrem ke stanovení míry podpory pro žáky se speciálními vzdělávacími potřebami. Školská poradenská zařízení využívala interaktivní formulář, jehož použití vyžadovalo vysokou časovou náročnost a také přizpůsobení provozně-technických podmínek novému softwaru výkonnějšími počítači. Zjišťovala informace o personálním zajištění a o pomůckách v každé konkrétní škole, v níž se vzdělávali děti a žáci se speciálními vzdělávacími potřebami, a podle konkrétního stavu doporučovala podpůrná opatření. Zvýšila se jejich administrativní zátěž. Nároky na služby školských poradenských zařízení vedly k nezbytnosti posilování jejich odborných kapacit, spolu s tím vznikla potřeba zajistit materiální vybavení včetně potřebných diagnostických nástrojů pro nové pracovníky. Všechny výše uvedené změny se v praxi projevovaly i ve školním roce 2017/18. I proto došlo ke změnám výkonů. Výše uvedené změny ovlivnily výkony a činnosti ŠPZ, v dalších letech se činnost stabilizovala díky personálnímu posílení poradenských zařízení. Přesto lze konstatovat, že i když jsou poradenské služby zajištěny ve všech okresech, není jejich kapacita optimální a objednáací lhůty stále nejsou ideální. Část úvazků ve školských poradenských zařízeních je řešena z rozvojového programu MŠMT – tzn. vždy na 1 kalendářní rok s příslibem financování i v dalším roce. Pracovníci nemají jistotu trvalého pracovního poměru. Činnost odborných pracovníků se posunula k diagnostickému modelu a podstatně se odklonila od intervencí a od přímé práce s klienty. Odborní pracovníci z poradenství pod tlakem vysoké administrativní zátěže odchází a je obtížné odborníka s praxí v daném oboru získat.

1.2.3 Poradenství na školách

Poradenství je žákům dále nabízeno přímo na samotných školách prostřednictvím školních psychologů a školních speciálních pedagogů. Poměrně častým podpůrným opatřením je asistent pedagoga, který se významně podílí na zajištění speciálních vzdělávacích potřeb žáků. Celkový přehled pracovníků ilustruje tabulka č. 11.

Tabulka č. 11: Počet poradenských pracovníků a asistentů pedagoga pracovníků na ZŠ

Základní školy			
Pracovní pozice	2015/2016	2016/2017	2017/2018
Asistenti pedagoga	1 222	1 520	1 748
přepočten na plné úvazky	624	905	1 067
z toho pro žáky se zdravotním postižením	1 129	1 455	1 666

Psycholog	64	75	87
přepočten na plné úvazky	39	48	55
Speciální pedagog	64	127	143
přepočten na plné úvazky	34	73	81
Výchovný poradce	341	368	379
Metodik prevence	x	314	346

Zdroj: statistické výkazy o pedagogických a ostatních pedagogických pracovnících za školní rok 2018/19

Z tabulky je patrné, že u všech specializovaných pozic došlo ve sledovaném období k nárůstu. Nejvíce je tento trend patrný v případě pozice asistenta pedagoga, kdy došlo k navýšení o celých 526 pracovníků. Patrné ovšem je, že asistenti pedagoga jsou z velké většiny zaměstnáni na částečné úvazky, protože v přepočtu na plné úvazky jich v Jihomoravském kraji působí 1 067. Skoro všichni asistenti působí u žáků se zdravotním postižením. Aktuálně na základních školách působí 87 psychologů, jedná se ovšem jen o 55 celých úvazků. Patrně největší nárůst nastal u speciálního pedagoga, jejichž počet se více než zdvojnásobil z 64 pracovníků na 143.

V případě středních škol můžeme vyzorovat obdobný nárůst pouze v případě asistentů pedagoga, zatímco u ostatních pozic je patrná stagnace. Nyní evidujeme na středních školách celkem 197 asistentů pedagoga či 21 psychologů, jak ukazuje tabulka č. 12.

Tabulka č. 12: Počet poradenských pracovníků a asistentů pedagoga na SŠ

Střední školy			
Pracovní pozice	2015/2016	2016/2017	2017/2018
Asistenti pedagoga	158	182	197
přepočten na plné úvazky	110	133	144
z toho pro žáky se zdravotním postižením	148	172	190
Psycholog	22	19	21
přepočten na plné úvazky	11	11	13
Speciální pedagog	5	8	9
Výchovný poradce	124	123	121
Metodik prevence	x	77	82

Zdroj: statistické výkazy o pedagogických a ostatních pedagogických pracovnících za školní roky 2015/16, 2016/17 a 2017/18

1.3 Žáci se speciálními vzdělávacími potřebami na středních školách

Z dat za školní rok 2018/19 vyplývá, že se v Jihomoravském kraji tento rok vzdělávalo ve středních školách v denní formě **celkem 3179 žáků se speciálními vzdělávacími potřebami** (dále jen SVP). Několikanásobně větší počet těchto žáků přitom připadá na **okres Brno-město**. V ostatních okresech je počet žáků se SVP menší a vzájemně srovnatelný – vůbec nejméně žáků se SVP je v okresech Břeclav a Vyškov. To může být ovlivněno počtem obyvatel či počtem vzdělávacích zařízení v jednotlivých okresech a jejich kapacitou a také druhem vzdělávacích zařízení. V některých okresech je vyšší nabídka vzdělávání pro žáky se speciálními vzdělávacími potřebami, ať již ve školách samostatně zřizovaných pro žáky uvedené v § 16 odst. 9 školského zákona nebo ve školách, které vytváří podmínky pro tyto žáky formou zřizování samostatných tříd pro žáky uvedené v § 16 odst. 9 školského zákona.

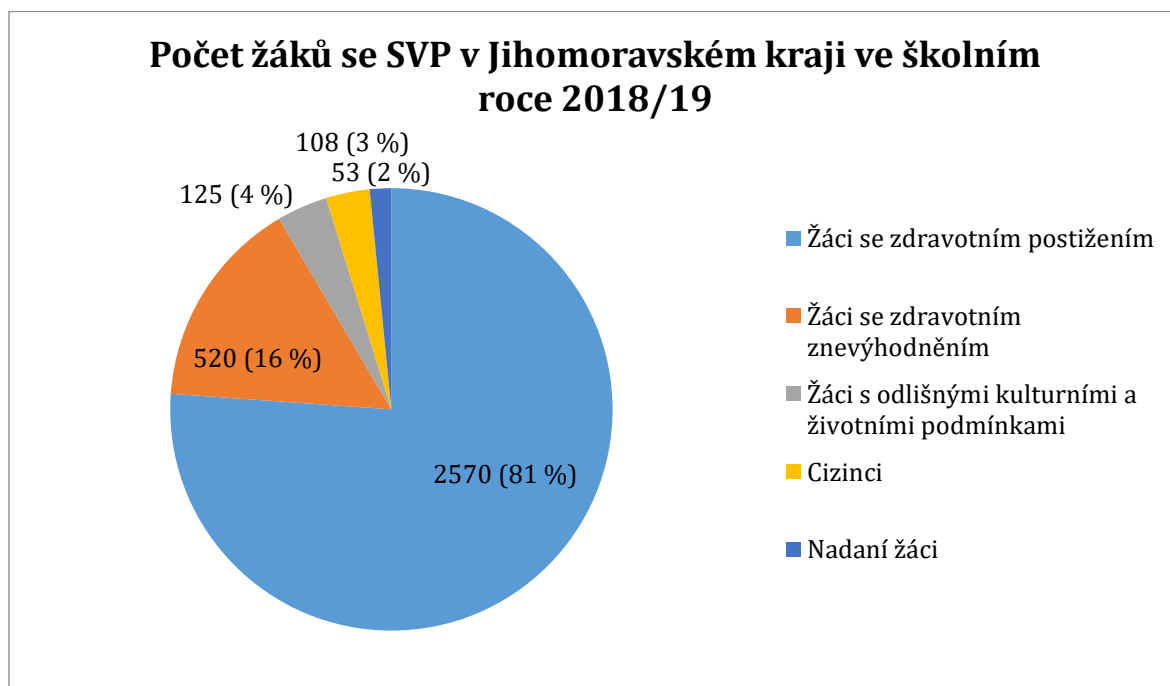
Z celkového počtu žáků se SVP studujících v denní formě tvoří **větší část chlapci**, dívek se SVP je evidováno méně (celkem 1191). Drtivou většinu žáků se SVP (2570 z 3179) tvoří skupina žáků, kteří mají nějaké **zdravotní postižení** – je přitom zajímavé, že dívky z tohoto počtu tvoří pouze o něco více než jednu třetinu (957 z 2570). Rozvrstvení žáků se zdravotním postižením v jednotlivých okresech poměrově odpovídá obecnému rozvrstvení všech žáků se SVP. Druhou nejpočetnější skupinou jsou **žáci se zdravotním znevýhodněním** – v porovnání s počtem žáků se zdravotním postižením je jich však pouze zhruba pouhá pětina.

Podrobnější analýza by mohla být zajímavá u skupiny žáků s odlišnými kulturními a životními podmínkami. Tato skupina tvoří oproti skupině žáků se zdravotním znevýhodněním pouhou čtvrtinu. O něco více než polovina těchto žáků se vzdělává **v Brně-městě** (67 ze 125), dále se větší počet těchto žáků vyskytuje **v Hodoníně** (26 – z toho pouhou zhruba třetinu tvoří dívky). Zbylé okresy evidují většinou pouze několik jednotlivců – z toho nejvíce okres Brno-venkov (13) a Znojmo (10). Podobně početná jako skupina žáků s odlišnými kulturními a životními podmínkami je skupina žáků **cizinců**, přičemž obě skupiny se mohou (ale nemusejí) částečně překrývat.

Poslední skupina žáků se SVP je složena z **žáků nadaných a mimořádně nadaných**, kterých bylo v celém Jihomoravském kraji v rámci denního studia ve školním roce 2018/19 evidováno celkem 53. Více než polovina (29) těchto žáků se vzdělává v okrese **Brno-město**, dále pak **v Blansku** (8). Ve zbylých okresech je podle dat vzděláváno nadaných žáků méně. Zajímavé může být zjištění, že **nadaných dívek je z celkového počtu nadaných žáků v denní formě pouze menšina** – dokonce i v Brně-městě byly v uvedeném roce evidovány pouze 3 nadané dívky z celkového počtu 29 nadaných žáků. Vyškov a Znojmo neevidují žádnou nadanou žákyni, Blansko, Brno-venkov a Hodonín vždy jednu žákyni. Nabízí se tedy otázka, **v jakém stavu se nachází a jak probíhá diagnostika nadaných dívek v celém Jihomoravském kraji.** Otázkou také je, do jaké míry jsou žáci s mimořádným nadáním vykazováni ve statistických výkazech, protože z výkazů školských poradenských zařízení vyplývají podstatně vyšší počty diagnostikovaných žáků s mimořádným nadáním. Z celkového počtu 53 nadaných žáků

je více než polovina (27) diagnostikována jako mimořádně nadaná, z nichž 12 se vzdělává v Brně-městě. Mimořádně nadané dívky však byly ve všech okresech celkem pouze 3, z toho 2 překvapivě v Břeclavi. Na základě získaných dat se můžeme ptát, zda na vyšší počet diagnostikovaných nadaných žáků v Brně-městě má vliv spíše vyšší počet obyvatel v tomto okrese jako takový, nebo vyšší počet škol a jejich různorodé zaměření, které by žákům mohlo pomáhat rozvinout různé druhy jejich nadání, dostupnější diagnostika v rámci PPP, či zda se rodiče dítěte s nadáním sami rozhodují vzdělávat jej v okrese Brno-město v naději, že zde lépe než v jiném okrese bude mít šanci rozvinout svůj potenciál. Dle odborníků z praxe je ovšem patrné, že dívky obecně nadání více skrývají a jsou méně nominovány.

Graf č. 1: Počet žáků se SVP



Zdroj: statistické výkazy o žácích se SVP za školní rok 2018/19

Součet není ve skutečnosti zcela roven 100 %, ale přibližně 106 % – nejpravděpodobnějším vysvětlením se jeví to, že několik málo žáků spadá do více kategorií.

1.3.1 Žáci se SVP na soukromých školách

V Jihomoravském kraji evidujeme celkem 29 středních soukromých škol, na kterých se vyskytuje **328 žáků se speciálními vzdělávacími potřebami**, z toho je 142 dívek. Při detailnějším pohledu na tuto skupinu žáků je patrné, že největší podíl představují žáci se zdravotním postižením, kterých je 236, což činí 72 % z celkového počtu žáků se SVP. Dále se jedná o 65 žáků s jiným zdravotním znevýhodněním a 17 žáků s odlišnými kulturními a životními podmínkami. Na soukromých školách se žádný z žáků nevzdělává v třídách zřízených dle § 16 odst. 9 školského zákona, takže všichni žáci jsou vzděláváni v běžných třídách. Nejvíce žáků je vzděláváno ve 2. stupni podpory, kdy jejich

počet činí celkem 193. Následuje skupina žáků s 1. stupněm podpory, kterých je 105. Podstatný rozdíl nastává v případě dalších stupňů podpory, kdy do 3. stupně podpory je zařazeno 24 žáků a do 4. stupně dokonce 6. Z hlediska charakteristik jednotlivých skupin žáků se SVP je patrné, že většina žáků je tvořena skupinou žáků se závažnými poruchami učení (192). Naopak soukromé školy evidují pouze 1 žáka s mentálním postižením, 2 žáky se sluchovým postižením, 2 žáky se zrakovým postižením, 6 žáků s tělesným postižením, 1 žáka s postižením více vadami či 19 žáků se závažnými poruchami chování. Jak vyplývá z uveřejněných dat, soukromé školy z hlediska počtu i charakteru žáků se SVP vykazují rozdílné tendence než školy zřizované krajem.

1.3.2 Srovnání žáků v běžných a třídách podle § 16 odst. 9 školského zákona

Snahu o vyšší inkluzi ve vzdělávání v Jihomoravském kraji potvrzuje údaj o počtu žáků se SVP vzdělávaných v běžných třídách, kterých jsou více než dvě třetiny (2422 z 3179). Většina z nich se tímto způsobem vzdělává opět v Brně-městě (1518), v ostatních okresech je počet žáků integrovaných do běžných tříd rovnoměrně nižší. Velmi zajímavé je porovnání počtů žáků se SVP integrovaných do běžných tříd v každém okrese s celkovým počtem žáků se SVP v daném okrese. Procentuálně nejvyšší počet integrovaných žáků vykazují Blansko a Břeclav (v obou okresech je zhruba 91 %), teprve pak následuje Brno-město (77 %) a dále Brno-venkov a Znojmo (vždy 75 %). Menší procento žáků integrovaných do běžných tříd se nachází ve Vyškově (71 %) a úplně nejmenší v Hodoníně (54 %). Lze tedy říci, že míra integrace žáků se SVP do běžných tříd se napříč jednotlivými okresy Jihomoravského kraje liší – ve většině okresů jsou do běžných tříd integrovány zhruba tři čtvrtiny žáků se SVP, v Hodoníně však pouze o něco více než polovina.

Podíváme-li se na počty dívek se SVP integrovaných do běžných tříd, zjistíme, že je jich z celkového počtu dívek se SVP většina (v rozmezí 89 % v Blansku – až po 63 % ve Vyškově). Zvláštní výjimkou je okres Hodonín, kde ze 100 evidovaných dívek se SVP je do běžných tříd integrována pouze o něco více než jedna třetina (37 %). Procenta nejvyššího počtu integrovaných žáků vykazují Blansko a Břeclav, jde o okresy, které ve středním školství nedisponují samostatně zřizovanými třídami pro žáky uvedené v § 16 odst. 9 školského zákona. Naopak nejnižší procento integrovaných žáků je v okrese Hodonín, a to z toho důvodu, že na střední škole v Kyjově jsou zřizované třídy pro žáky uvedené v § 16 odst. 9 školského zákona. **Ve třídách podle § 16 odst. 9 školského zákona je napříč okresy vzdělávána menšina žáků** – zpravidla se jedná zhruba o jednu čtvrtinu (25 %) z celkového počtu žáků se SVP či méně. O něco více žáků se vzdělává ve Vyškově (29 %), nejvíce pak v Hodoníně, kde je to **téměř jedna polovina (46 %)**. Nejmenší procento žáků se SVP ve třídách podle § 16 odst. 9 školského zákona je v Blansku a Břeclavi.

Tabulka č. 13: Počet žáků se SVP v běžných a třídách podle § 16 odst. 9 školského zákona

Okres	V běžných třídách	Ve třídách podle § 16 odst. 9 školského zákona

	počet	%	počet
Blansko	189	91	22
Brno-město	1518	77	460
Brno-venkov	174	75	59
Břeclav	108	91	15
Hodonín	123	54	107
Vyškov	94	71	38
Znojmo	216	75	71

Zdroj: statistické výkazy o žácích se SVP za školní rok 2018/19

1.3.3 Počty žáků v běžných versus třídách podle § 16 odst. 9 školského zákona dle konkrétních SVP

Podíváme-li se na jednotlivé speciální vzdělávací potřeby, můžeme porovnat, jaké procento žáků s danou speciální vzdělávací potřebou je vzděláváno v běžné třídě a jaké procento ve třídě podle § 16 odst. 9 školského zákona.

Tabulka č. 14: Procentuální podíl žáků s konkrétními SVP v běžných a třídách podle § 16 odst. 9 školského zákona (z celku žáků se SVP studujících v denní formě, zaokrouhloeno na dvě desetinná místa)

Třídy	Mentální postížení	Sluchové postížení	Zrakové postížení	Závažné vady řeči	Tělesné postížení	Postižení více vadami	Záv. vývoj. p. u.	Záv. vývoj. p. ch.	Autismus
Běžné třídy	2,01	0,66	0,63	0,41	0,94	0,44	41,77	4,00	2,39
Třídy podle § 16 odst. 9 školského zákona	9,56	0,91	0,32	0,03	2,39	5,88	1,73	1,38	1,95

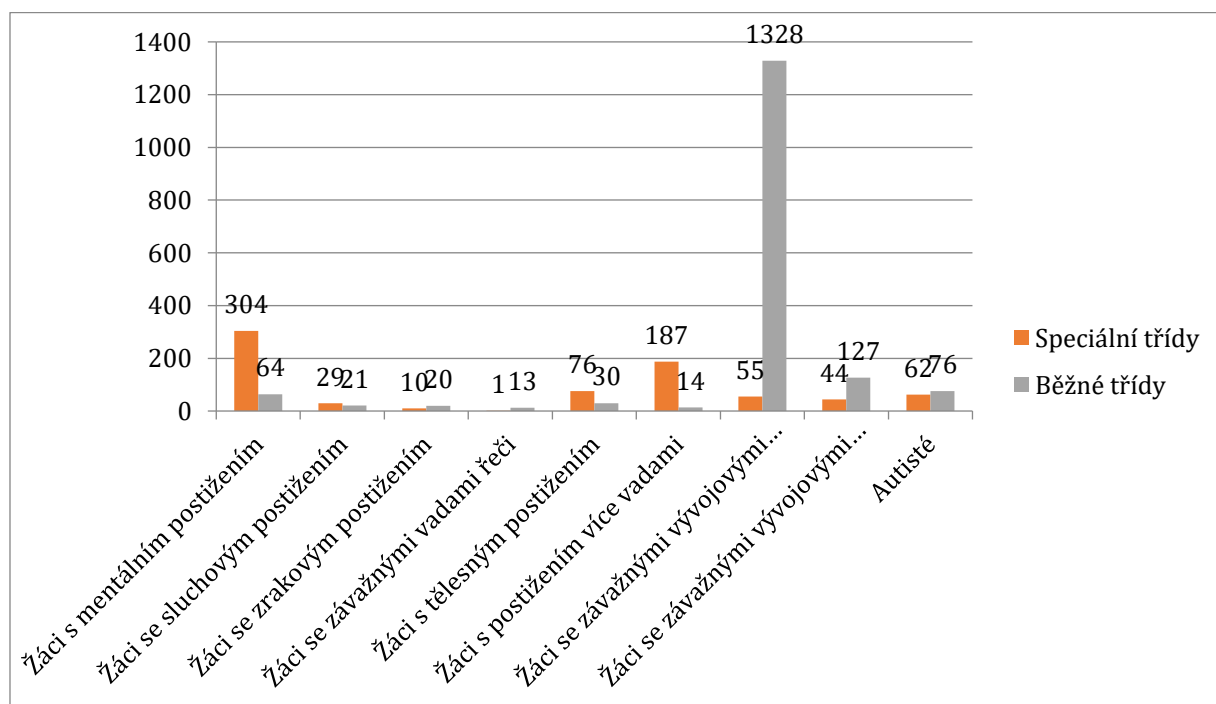
Zdroj: statistické výkazy o žácích se SVP za školní rok 2018/19

Z tabulky č. 14 je patrné, že ve školním roce 2018/19 byli **do běžných tříd nejčastěji integrováni žáci se závažnými vývojovými poruchami učení**. Lze tedy říci, že pokud má žák závažnou vývojovou poruchu učení, má přesto značnou šanci, že bude integrován do běžné třídy. Navíc pro žáky se závažnými poruchami učení nebývají na středních školách zřizovány samostatné – dyslektické třídy. **Do běžných tříd spíše než do tříd podle § 16 odst. 9 školského zákona jsou dále přijímáni také žáci se závažnými vývojovými poruchami chování, autisté, žáci se zrakovým postižením a se závažnými vadami řeči. Naopak žáci s mentálním postižením a se souběžným postižením více vadami jsou stále častěji vzděláváni ve třídách podle § 16 odst. 9 školského zákona než v těch běžných.** Podobně, byť v menší míře, jsou na tom žáci se sluchovým postižením, s tělesným postižením a s postižením více vadami.

Přestože jsou uvedené procentuální podíly ovlivněné počty jednotlivých žáků v každé z kategorií, mohou prezentovaná zjištění nepřímo poukazovat na to, **jak jsou školy v Jihomoravském kraji schopny si s integrací žáka s konkrétní speciální vzdělávací potřebou poradit**, resp. které speciální vzdělávací potřeby pro ně při integraci představují menší či naopak větší problém. Zároveň můžeme z dat orientačně odvodit **šanci žáka s konkrétní SVP na integraci do běžné třídy**.

Lze shrnout, že skupiny žáků se sluchovým a tělesným postižením představují pro vzdělávací systém Jihomoravského kraje z hlediska dalšího rozvoje potřeb a potenciálu těchto žáků určitou výzvu, které by mohla být věnována větší pozornost při individuálním posuzování žáků a prostředí vhodného pro jejich vzdělávání. Žáci s mentálním postižením a se souběžným postižením více vadami představují kategorii žáků, kteří vyžadují spíše podmínky vzdělávání upravené skupinovou integrací. V případě žáků s tělesným postižením se nabízí otázka, jak např. zvýšit dostupnost a bezbariérovost školních prostor v běžných třídách. Naopak se žáky se zrakovým postižením, závažnými vadami řeči, žáky se závažnými vývojovými poruchami učení i chování a autisty si vedení škol a pedagogičtí pracovníci běžných tříd možná lépe vědí rady, jsou na ně lépe připraveni (ať už díky vlastnímu vzdělání či systému podpory ve spolupráci s PPP, SPC apod.) a více otevřeni jejich přijetí a vzdělávání. Je také otázkou, do jaké míry jsou dostupné jednotlivé obory vzdělání žákům s určitou mírou zdravotního postižení.

Graf č. 2: Počty žáků s konkrétními SVP v běžných a speciálních třídách podle § 16 odst. 9 školského zákona



Zdroj: statistické výkazy o žácích se SVP za školní rok 2018/19

Nyní si pojďme porovnat **počty žáků se SVP v běžných a třídách podle § 16 odst. 9 školského zákona napříč jednotlivými okresy**. Níže, v tabulce č. 15, vidíme, že nejvyšší počty žáků, kteří mají nějaké zdravotní postižení a zároveň jsou integrováni do běžných tříd, evidují okresy **Brno-město a Hodonín**, nejvyšší počty autistů integrovaných do běžných tříd eviduje Brno-město, dále pak ještě Znojmo, Hodonín a Břeclav. Nejvyšší počty integrovaných žáků se závažnými vývojovými poruchami učení a chování se vyskytují v Brně-městě, ve Znojmě a v Blansku a nejvyšší počty integrovaných žáků se závažnými vývojovými poruchami chování se nacházejí v okrese Brno-město, v Hodoníně a v Blansku.

Nejvíce žáků ve třídách podle § 16 odst. 9 školského zákona se nachází opět v Brně-městě (všechny skupiny), v Hodoníně (žáci s mentálním postižením, žáci se souběžným postižením více vadami) a ve Znojmě (žáci s mentálním postižením).

Tabulka č. 15: Počty žáků se SVP v běžných a speciálních třídách podle § 16 odst. 9 školského zákona dle jednotlivých okresů

Okres	Mentální postižení		Jiná zdravotní znevýhodnění		Postižení více vadami		Závažné vývojové poruchy učení		Závažné vývojové poruchy chování		Autismus	
	BT	ST	BT	ST	BT	ST	BT	ST	BT	ST	BT	ST
Blansko	1	10	8	0	1	11	130	0	15	0	3	1
Brno-město	23	126	42	108	4	104	831	35	62	36	45	50
Brno-venkov	5	28	6	2	2	11	84	11	9	4	4	3
Břeclav	8	7	7	0	2	7	28	0	7	0	7	0
Hodonín	25	67	9	3	5	29	35	0	21	4	7	4
Vyškov	1	24	2	1	0	10	70	0	7	0	1	2
Znojmo	1	42	10	2	0	15	150	9	6	0	9	2

Zdroj: statistické výkazy o žácích se SVP za školní rok 2018/19

Tabulka č. 16: Počty žáků se SVP vzdělávaných v běžných a speciálních třídách podle § 16 odst. 9 školského zákona dle stupně poskytované podpory

Okres	1. stupeň		2. stupeň		3. stupeň		4. stupeň		5. stupeň	
	BT	ST	BT	ST	BT	ST	BT	ST	BT	ST
Blansko	89	0	92	0	4	12	4	9	0	1

Brno- -město	446	0	902	3	160	296	10	151	0	10
Brno- -venkov	77	0	76	5	20	45	1	9	0	0
Břeclav	47	0	39	0	20	4	2	7	0	4
Hodonín	21	0	62	3	37	51	3	35	0	18
Vyškov	23	2	67	0	3	24	1	10	0	2
Znojmo	42	0	157	2	14	41	3	26	0	2

Zdroj: hromadná data o žácích se SVP za školní rok 2018/19

Na základě dat v tabulce č. 16 je dobře vidět, že naprostá většina žáků Jihomoravského kraje (ve všech okresech) s podporou 1. a 2. stupně je integrována do běžných tříd. Přičemž v rámci všech okresů obecně platí, že čím nižší je stupeň podpory, tím má žák se SVP větší pravděpodobnost, že bude zařazen spíše do běžné než do třídy podle § 16 odst. 9 školského zákona (a naopak). Ve třídách podle § 16 odst. 9 školského zákona se žáci s 1. a 2. stupněm podpory vzdělávají pouze výjimečně – v rámci 1. stupně podpory jde pouze o 2 žáky, a to ve Vyškově. V rámci 2. stupně podpory jde o 2 žáky ze Znojma, 3 z Brna-města, rovněž 3 z Hodonína a 5 z okresu Brno-venkov. Je otázkou, do jaké míry jde o chybně vykázaný údaj.

Ale zároveň lze pozorovat, že počty žáků s 3. a 4. stupněm podpory v běžných versus třídách podle § 16 odst. 9 školského zákona jsou již v jednotlivých okresech různé. Zatímco ve většině jihomoravských okresů jsou žáci s 3. stupněm podpory zařazování spíše do tříd podle § 16 odst. 9 školského zákona, zajímavou výjimku tvoří okres Břeclav, kde se většina těchto žáků (83 %) vzdělává integrovaně v běžných třídách. Je ovšem otázkou, o jaká zdravotní postižení se jedná. Stupeň podpory 3 dostávají i žáci se závažnými poruchami učení, potom pro ně ale není zřizována samostatná třída. Částečně podobně je na tom pouze Hodonín, kde se žáci s 3. stupněm podpory vzdělávají takřka rovnoměrně v běžných a ve třídách podle § 16 odst. 9 školského zákona (více však ve třídách podle § 16 odst. 9 školského zákona podobně jako v ostatních okresech). Žáci se 4. stupněm podpory jsou pak již opravdu z valné části vzdělávání ve třídách podle § 16 odst. 9 školského zákona – mírně vybočuje pouze Blansko, kde je zhruba jedna třetina těchto žáků integrována do běžných tříd. Žáci s 5. stupněm podpory jsou ve všech okresech vzdělávání bez výjimky ve třídách podle § 16 odst. 9 školského zákona.

1.3.4 Srovnání počtu žáků se SVP 2016–2019

Tabulka č. 17: Počty žáků se SVP v letech 2016–2019

Školní rok	Celkem žáků se SVP	z toho zdravotní postižení	z toho jiné zdravotní znevýhodnění	z toho odlišné kulturní a životní podmínky	Cizinci	Nadaní žáci
2016/17	2662	2552	97	19	X	24
2017/18	3209	2825	343	66	99	52
2018/19	3179	2570	520	125	108	53

Zdroj: statistické výkazy o žácích se SVP za školní roky 2016/17, 2017/18 a 2018/19 (žáci mohou být ve více kategoriích)

Data získaná za školní léta 2016/17, 2017/18 a 2018/19 dokládají **nárůst počtu žáků se SVP ve školním roce 2017/18, který nepatrně poklesl ve školním roce 2018/19**. Zajímavé je, že **uvedený nárůst se týkal z velké části chlapců** (zatímco dívek se SVP přibýlo mezi uvedenými lety 184, chlapců 363). Počty nadaných a mimořádně nadaných žáků a cizinců byly v uvedených dvou letech přibližně stejné – naproti tomu zajímavý, **téměř dvojnásobný nárůst se ukazuje u žáků s odlišnými kulturními a životními podmínkami**. Počet žáků se zdravotním postižením mezi školními lety 2017/18 a 2018/19 klesl, naopak žáků s jinými zdravotními znevýhodněními je více. Počty žáků většiny uvedených skupin se ve školním roce 2016/17 od počtů v následujících letech značně liší: podobné jsou pouze počty žáků se zdravotním postižením, kteří však zároveň ve školním roce 2018/19 tvořili značnou většinu tehdy diagnostikovaných žáků se SVP (2552 z 2662). Změny v počtech žáků v jednotlivých skupinách souvisejí s největší pravděpodobností jak s kvalitativními, tak s kvantitativními charakteristikami diagnostiky (s její menší dostupností, méně propracovaným systémem podpory apod.). Zcela jistě souvisí se změnami, které přinesla novela školského zákona účinná od 1. 9. 2016.

Tabulka č. 18: Počty žáků s konkrétními SVP v běžných a speciálních třídách podle § 16 odst. 9 školského zákona v letech 2016–2019

Školní rok	Mentální postižení		Sluchové postižení		Zrakové postižení		Závažné vady řeči		Tělesné postižení		Postižení více vadami		Autismus	
	BT	ST	BT	ST	BT	ST	BT	ST	BT	ST	BT	ST	BT	ST
2016/17	61	478	31	27	18	14	8	7	33	90	2	142	60	82
2017/18	56	418	23	29	24	10	11	7	36	85	11	180	64	70
2018/19	64	304	21	29	20	10	13	1	30	76	14	187	76	63

Zdroj: statistické výkazy o žácích se SVP za školní roky 2016/17, 2017/18 a 2018/19

V tabulce č. 18 můžeme vidět, že **počet žáků s mentálním postižením, kteří se vzdělávají ve třídách podle § 16 odst. 9 školského zákona, se oproti předchozím**

letům snížil (byť jsou tito žáci stále vzděláváni častěji v třídách podle § 16 odst. 9 školského zákona než v běžných). **Nelze však říci, že se zároveň zvýšil počet žáků s mentálním postižením integrovaných do běžných tříd**, neboť ten je takřka shodný se školním rokem 2016/17 – jde tedy spíše o to, že se počet evidovaných žáků s mentálním postižením snížil celkově. Je třeba podotknout, že většina vykazovaných žáků s mentálním postižením se vzdělává ve třídách, které vzhledem ke skladbě žáků nezískaly status tříd podle § 16 odst. 9 školského zákona. Počty žáků se sluchovým a zrakovým postižením v běžných i třídách podle § 16 odst. 9 školského zákona jsou ve všech třech letech přibližně stejné. U žáků s tělesným postižením můžeme konstatovat snížení počtu ve třídách podle § 16 odst. 9 školského zákona – opět zde však, podobně jako u žáků s mentálním postižením, platí, že počet tělesně postižených žáků v běžných třídách se oproti předchozím letům příliš nezměnil – ale snížil se počet žáků s tělesným postižením celkově. **V kategorii žáků s kombinovaným postižením více vadami můžeme zaznamenat zvýšení počtu těchto žáků oproti školnímu roku 2016/17, a to jak ve třídách běžných, tak třídách podle § 16 odst. 9 školského zákona. O zvyšující se míře inkluze by se dalo usuzovat v případě žáků s autismem – ti byli ve školním roce 2016/17 zařazováni spíše do tříd podle § 16 odst. 9 školského zákona, naproti tomu ve školním roce 2018/19 už se větší počet žáků s autismem vzdělává v běžných třídách.**

1.3.5 Analýza vybraných skupin žáků se SVP

Následující část analýzy se zaměřuje na konkrétní **střední školy v jednotlivých okresech JmK, které vykazují tendence k seskupování žáků s určitými druhy SVP**. U některých škol můžeme díky přístupu k datům z předchozích let (2017/18, 2018/19) porovnat vývoj počtu žáků konkrétních skupin v posledních letech.

Žáci s odlišnými kulturními a životními podmínkami

Podíváme-li se na skupinu žáků s odlišnými kulturními a životními podmínkami (zpravidla půjde o žáky s určitým sociálním znevýhodněním), můžeme si na základě tabulky č. 19 všimnout, že jejich **nejvyšší počet registroval k roku 2018/19 okres Brno-město** a následně **okres Hodonín**. Porovnáme-li tyto počty s počty evidovanými jednotlivými okresy v předchozím roce (2017/18), zjistíme, že **počet těchto žáků v některých okresech** (zejm. Brno-město, Břeclav, Hodonín) **narostl zhruba dvojnásobně**. Je možné, že se jedná o sociálně vyloučené lokality. Jedinou výjimku tvoří okres Brno-venkov, kde počet žáků s odlišnými kulturními a životními podmínkami meziročně poklesl, a dále okres Blansko, kde zůstal nezměněný. Příčinami uvedeného nárůstu, stejně jako jeho dopady na jednotlivé školy, by bylo potřeba se hlouběji zabývat. Na území města Brna zaznamenáváme zvýšený počet romských dětí ohrožených sociálním vyloučením v konkrétních školách, především ve školách v sociálně vyloučených lokalitách. V dalších městech Jihomoravského kraje je podíl romských žáků větší především ve školách se speciálně vzdělávacími potřebami. To, že dochází ke kumulaci romských žáků na tomto typu školy, zásadně limituje možnosti jejich dalšího profesního růstu.

Tabulka č. 19: Počty žáků SŠ s odlišnými kulturními a životními podmínkami dle okresů

Školní rok	Blansko	Brno- -město	Brno- -venkov	Břeclav	Hodonín	Vyškov	Znojmo
2017/18	1	34	16	1	7	1	6
2018/19	1	67	13	6	26	2	10

Zdroj: statistické výkazy o žácích se SVP za školní roky 2017/18 a 2018/19

Co se týče typu střední školy, vzdělávají se žáci s odlišnými kulturními a životními podmínkami (OKŽP) nejčastěji na SOU a SOŠ, praktických školách či školách, které se zaměřují na žáky se speciálními vzdělávacími potřebami. Pouze jedno gymnázium spojené se SOŠ v rámci JmK evidovalo ke školnímu roku 2018/19 vyšší počet žáků této skupiny, a to Gymnázium a SOŠ Mikulov, p. o., ale to také v rámci SOŠ. Vůbec největší počet žáků této skupiny se vzdělává na ZŠ speciální, PrŠ a dětském domově Vřesovice, p. o. (16), dále pak na MŠ, ZŠ a SŠ Gellnerka Brno, p. o. (14). V roce 2017 byla situace mírně odlišná: nejvíce žáků s OKŽP se vzdělávalo na SOŠ a SOU Kuřim, s. r. o. (11), a dále na SŠ F. D. Roosevelta Brno, p. o. (9). V podrobnějším přehledu v tabulce č. 20 je patrný již zmíněný meziroční nárůst počtu žáků dané skupiny.

Tabulka č. 20: Střední školy s žáky s odlišnými kulturními a životními podmínkami

Okres	Střední škola	Počet žáků s OKŽP	
		2017/18	2018/19
Blansko	Masarykova SŠ Letovice, p. o.	1	1
Brno-město	MŠ, ZŠ a SŠ Gellnerka Brno, p. o. *	6	14
Brno-město	ISŠ automobilní, Brno, p. o.	1	4
Brno-město	SŠ F. D. Roosevelta Brno, p. o. *	9	10
Brno-město	OU a PrŠ Brno, p. o. **	5	11
Brno-město	SZŠ Brno, Jaselská, p. o.	0	3
Brno-město	SŠ Brno, Charbulova, p. o.	2	6
Brno-venkov	SOŠ a SOU Kuřim, s. r. o.	11	9
Břeclav	Gymnázium a SOŠ Mikulov, p. o. **	1	3
Hodonín	ZŠ speciální, PrŠ a DD Vřesovice, p. o. *	4	16
Hodonín	SŠ gastronomie, hotelnictví a lesnictví Bzenec, p. o. **	0	3
Hodonín	SOU Kyjov, p. o. **	2	5

Vyškov	ZŠ a PrŠ Slavkov u Brna, p. o. *	1	1
Vyškov	SOŠ a SOU Vyškov, p. o.	0	1
Znojmo	SOU a SOŠ SČMSD, s. r. o.	1	2
Znojmo	SŠ Znojmo, Dvořákova, p. o. **	3	4

* Školy zřizované pro žáky se SVP dle § 16 odst. 9 školského zákona

** Školy se speciálními třídami pro žáky se SVP dle § 16 odst. 9 školského zákona

Zdroj: statistické výkazy o žácích se SVP za školní roky 2017/18 a 2018/19

Nadaní a mimořádně nadaní žáci

Další skupinou žáků, které bychom chtěli věnovat zvláštní pozornost, je skupina žáků nadaných a mimořádně nadaných. **Ve školním roce 2018/19 jich nejvíce evidoval okres Brno-město** (29 nadaných, z toho 12 mimořádně) a dále **okres Blansko** (8 nadaných, z toho 5 mimořádně). Za pozornost však stojí také **okres Břeclav**, v němž se v daném roce vzdělávalo 5 nadaných žáků, z toho 4 mimořádně nadaní. V předchozím školním roce 2017/18 byla situace v mnoha okresech podobná jako ve školním roce 2018/19, s výjimkou okresu Blansko, v němž se podle dostupných údajů vzdělávalo 17 nadaných středoškoláků, z toho všech 17 bylo dle evidence mimořádně nadaných. Podobně ve školním roce 2016/17 evidoval zmíněný okres celkem 10 nadaných, z toho opět všech 10 mimořádně. Lze se domnívat, že **uvedené (oproti ostatním okresům nápadně vyšší) údaje mohou být ovlivněny konkrétním způsobem a kritérii diagnostiky nadaných a mimořádně nadaných žáků v příslušném okrese**. Celkově se zdá, že **za poslední 3 roky v mnoha okresech počty nadaných mírně vzrostly** (Brno-město, Brno-venkov, Břeclav, Hodonín). **Pouze okres Vyškov neevidoval v žádném z těchto let ani jednoho nadaného žáka.**

Tabulka č. 21: Počty nadaných/mimořádně nadaných žáků na SŠ JmK

Školní rok	Blansko	Brno-město	Brno-venkov	Břeclav	Hodonín	Vyškov	Znojmo
2016/17	10/10	5/5	3/3	4/4	0/0	0/0	2/2
2017/18	17/17	21/11	4/2	5/3	2/1	0/0	3/0
2018/19	8/5	29/12	5/3	5/4	5/3	0/0	1/0

Zdroj: statistické výkazy o žácích se SVP za školní roky 2016/17, 2017/18 a 2018/19

Nadaní a mimořádně nadaní žáci všech okresů JmK upřednostňují pro svou vzdělávací dráhu **takřka výhradně gymnázia**. Výjimku z tohoto zjištění tvoří k roku 2018 pouze několik středních odborných škol: SŠ informatiky, poštovníctví a finančnictví Brno, p. o., SŠ průmyslová a umělecká Hodonín, p. o., a SZŠ a VOŠ zdravotnická Znojmo, p. o. Za centra vzdělávání velkého počtu nadaných žáků lze k roku 2018 považovat zejména **Gymnázium Brno-Řečkovice, p. o.** (8 nadaných, z toho 5 mimořádně), **Gymnázium Brno, třída Kapitána Jaroše, p. o.** (5 nadaných, z toho 2 mimořádně), a **Gymnázium Blansko, p. o.** (taktéž 5 nadaných, z toho 2 mimořádně). V roce 2017 byla situace obdobná, s výjimkou zvláštního údaje pro Gymnázium Boskovice, p. o., které evidovalo 16 nadaných, z toho všech 16 mimořádně. Jako vysvětlení tohoto údaje se opět nabízí potenciálně odlišný způsob a kritéria diagnostiky nadaných a mimořádně nadaných žáků v daném okrese. Porovnáme-li data z posledních 3 let (2016–2019), nejvyššího nárůstu počtu nadaných žáků se dočkalo Gymnázium Brno, třída Kapitána Jaroše, p. o., Gymnázium Brno-Řečkovice, p. o., a Cyrilometodějské gymnázium a SOŠ pedagogická Brno, š. p. o. **Skladba gymnázií, kam se nadaní žáci po základní škole hlásí, se v posledních 3 letech měnila pouze minimálně.** Toto zjištění může částečně vypovídat o **etablovanosti zmíněných gymnázií ve spektru škol stejného typu** a také o jejich dobré pověsti vzhledem ke kvalitě poskytovaného vzdělávání, která může být pro nadané žáky při jejich rozhodování podstatná.

Tabulka č. 22: Vybrané střední školy s žáky nadanými a mimořádně nadanými (N/MN)

Okres	Střední škola	Počet žáků N a MN		
		2016/17	2017/18	2018/19
Blansko	Gymnázium Blansko, p. o.	2/2	1/1	5/2
Blansko	Gymnázium Boskovice, p. o.	8/8	16/16	3/3
Brno-město	AKADEMIA Gymnázium, ZŠ a MŠ, s. r. o.	1/1	2/1	1/1
Brno-město	Cyrilometodějské gymnázium a SOŠ pedagogická Brno, š. p. o.	0/0	3/2	3/2
Brno-město	Gymnázium Brno-Řečkovice, p. o.	0/0	4/2	8/5
Brno-město	Gymnázium Brno, Křenová, p. o.	1/1	2/2	1/1
Brno-město	Gymnázium Brno, Slovanské náměstí, p. o.	2/2	1/1	1/1
Brno-město	Gymnázium Brno, třída Kapitána Jaroše, p. o.	1/1	6/3	5/2
Brno-město	SŠ informatiky, poštovníctví a finančnictví Brno, p. o.	0/0	2/0	3/0

Brno-venkov	Gymnázium Tišnov, p. o.	0/0	1/0	2/0
Brno-venkov	Gymnázium Židlochovice, p. o.	3/3	1/1	2/2
Brno-venkov	Gymnázium a ZUŠ Šlapanice, p. o.	0/0	1/1	1/1
Břeclav	Gymnázium a JŠ s právem SJZ Břeclav, p. o.	1/1	2/1	1/1
Břeclav	Gymnázium T. G. Masaryka, Hustopeče, p. o.	1/1	1/1	1/1
Břeclav	Gymnázium a SOŠ Mikulov, p. o.	2/2	2/1	3/2
Hodonín	Gymnázium, OA a JŠ s právem SJZ Hodonín, p. o.	0/0	2/1	1/1
Hodonín	Purkyňovo gymnázium Strážnice, p. o.	0/0	0/0	1/1
Hodonín	SŠ průmyslová a umělecká Hodonín, p. o.	0/0	0/0	2/1
Znojmo	SZŠ a VOŠ zdravotnická Znojmo, p. o.	2/2	1/0	1/0

Zdroj: statistické výkazy o žácích se SVP za školní roky 2016/17, 2017/18 a 2018/19

Žáci s autismem

U skupiny žáků s autismem si lze při porovnání jejich počtů na středních školách ve všech okresech v rozmezí let 2016–2019 všimnout **zlomového bodu ve školním roce 2018/19, v němž se v celkem 5 okresech vzdělával již vyšší počet žáků s autismem v běžných třídách než ve třídách speciálních**. Ve školním roce 2017/18 tomu tak bylo ve 3 okresech, v roce 2016/17 pouze ve dvou okresech. **V okrese Znojmo se v letech 2016–2019 vzdělával stabilně vysoký počet autistů v běžných třídách. Naopak v Brně-městě, kde je počet autistů nejvyšší, studují tito žáci stále mírně častěji ve třídách podle § 16 odst. 9 školského zákona (50 žáků) než v běžných třídách (45 žáků)**; přesto je však patrné, že poměr obou skupin se rok od roku stále více vyrovnává. Důvodem tohoto stavu může být tlak odborné veřejnosti na vzdělávání žáků-autistů v běžných třídách za současného zajištění vhodných personálních a jiných podmínek. Celkový počet žáků s autismem v posledních třech letech se ve všech okresech JmK zdá být víceméně konstantní.

Tabulka č. 23: Počty žáků SŠ s autismem dle okresů (třídy podle § 16 odst. 9 školského zákona / běžné třídy)

Školní rok	Blansko	Brno- -město	Brno- -venkov	Břeclav	Hodonín	Vyškov	Znojmo
2016/17	1/2	61/40	5/4	4/2	7/4	2/0	2/8

2017/18	1/4	53/40	5/3	3/2	4/6	1/0	3/9
2018/19	1/3	50/45	3/4	1/7	4/7	2/1	2/9

Zdroj: statistické výkazy o žácích se SVP za školní roky 2016/17, 2017/18 a 2018/19

Žáci s autismem navštěvují široké spektrum typů středních škol: od škol praktických a speciálních, zaměřených na žáky se SVP, přes SOU a SOŠ až po gymnázia. Podle toho, na který typ střední školy žák chodí, bývá zpravidla zařazen buď do třídy podle § 16 odst. 9 školského zákona (v případě praktických a speciálních škol) nebo do běžné třídy (v případě SOŠ nebo gymnázia). Výjimku ze škol s nejvyššími počty těchto žáků představuje SOU Kyjov, p. o., které vzdělává autisty jak ve třídách podle § 16 odst. 9 školského zákona, tak (k roku 2018 častěji) v běžných třídách. Nejvyšší počty žáků s autismem se k roku 2018/19 vzdělávaly na SŠ F. D. Roosevelta Brno, p. o. (16), SŠ Gemini Brno, p. o. (14), a MŠ, ZŠ a SŠ Gellnerka Brno, p. o. (9); v ostatních okresech pak na SOU Kyjov, p. o. (5), a na SŠ Znojmo, Dvořákova, p. o. (6). Spektrum škol, na kterých se žáci s autismem v předchozích třech letech (2016–2019) vzdělávali, se meziročně příliš neměnilo. Za zmínku stojí snad jen ZŠ a PrŠ Hustopeče, p. o., která evidovala ve školním roce 2016/17 čtyři a v roce 2017/18 tři žáky s autismem, a ve školním roce 2018/19 pouze 1 žáka s autismem.

Žáci se závažnými vývojovými poruchami učení a chování

V této podkapitole se zaměřujeme souhrnně na skupinu žáků se závažnými vývojovými poruchami učení a na skupinu žáků se závažnými vývojovými poruchami chování. Je tomu tak proto, že **konkrétní střední školy, které vykazují nejvyšší počty žáků obou těchto skupin, jsou až na několik výjimek (viz * pod tabulkou č. 8) totožné.** Znamená to tedy, že **střední školy, které evidují vysoké počty žáků se závažnými vývojovými poruchami učení, evidují zároveň vysoké počty žáků se závažnými vývojovými poruchami chování a naopak.** To je samo o sobě zajímavým zjištěním, které by mohlo vypovídat například o vlivu diagnostiky na volbu či přijetí žáka na konkrétní školu (SPU slouží jako zastřešující kategorie jak pro specifické poruchy učení, tak pro specifické poruchy chování; často se o ní mluví souhrnně jako o „specifických poruchách učení a chování“), resp. na ochotu a připravenost školy vzdělávat žáka s diagnózou závažných SPU. Na druhé straně lze zvažovat také možnost spolupůsobení konkrétních poruch, která může způsob diagnostiky ovlivňovat (např. ADHD, porucha pozornosti s hyperaktivitou, se může coby porucha chování prolínat s dyslexií, specifickou poruchou čtení). Důležitým faktorem při výběru konkrétní školy je také oborová struktura, která může lépe odpovídat potřebám žáků se závažnými vývojovými poruchami učení a chování.

Z tabulky č. 24 lze vyvodit, že počty žáků se závažnými vývojovými poruchami učení a chování v běžných třídách (zejména se závažnými poruchami učení; obojí dohromady dále jen jako SPU) se rok od roku výrazně zvyšují, a to ve všech okresech. Zejména okres Brno-město evidovalo ve školním roce 2017/18 dokonce 1297 žáků se SPU. Žáci se SPU

jsou tedy nezanedbatelnou skupinou, u níž lze na základě dosavadního vývoje předpokládat do budoucna ještě vyšší nárůst.

Tabulka č. 24: Počty žáků SŠ se závažnými vývojovými poruchami učení/chování dle okresů

Školní rok	Blansko	Brno- -město	Brno- -venkov	Břeclav	Hodonín	Vyškov	Znojmo
2016/17	65/4	1000/60	89/17	7/1	29/5	37/3	99/4
2017/18	92/11	1120/74	100/15	26/6	39/20	51/4	121/6
2018/19	130/15	866/98	95/13	28/7	35/25	70/7	159/6

Zdroj: statistické výkazy o žácích se SVP za školní roky 2016/17, 2017/18 a 2018/19

Žáci se SPU se ve vyšších počtech v předchozích třech letech vzdělávali na školách různého typu: **studovali jak na (S)OU a SOŠ, tak na některých gymnáziích** (např. EKO gymnázium Brno, o. p. s., Biskupské gymnázium Brno a MŠ, š. p. o, Gymnázium Tišnov, p. o., Gymnázium a SOŠ Mikulov, p. o., Gymnázium a JŠ s právem SJZ Břeclav, p. o., Gymnázium T. G. Masaryka Hustopeče, p. o., a Gymnázium a OA Bučovice, p. o.). **Žáků se závažnými vývojovými poruchami učení je přitom takřka všude násobně více než žáků se závažnými vývojovými poruchami chování.** Z hlediska počtu žáků s poruchami chování jsou výrazné zejména dvě krajské školy: **OU a PrŠ Brno, p. o.**, na které bylo ke školnímu roku 2017/18 těchto žáků celkem 19 (k roku 2016/17 pak 20), a **OU Cvrčovice, p. o.**, kde se těchto žáků vzdělávalo k roku 2017 celkem 6 (k roku 2016/17 celkem 11). Je zde tedy patrná tendence žáků s poruchami chování (resp. jejich rodičů či opatrovníků) volit vzdělání na těchto školách a na druhé straně také tendence škol této volbě vyhovět. Je třeba poznamenat, že se v obou případech jedná o školy, které byly školami zřizovanými podle § 16 odst. 9 školského zákona a vzdělávají žáky v oborech vzdělání kategorie E a C. Více než dvě třetiny žáků v obou školách jsou vzdělávány v režimu samostatných tříd zřizovaných pro žáky se speciálními vzdělávacími potřebami. **Trojnásobně více než jinde žáků se závažnými poruchami učení se k roku 2017 vzdělávalo na SŠ technické a ekonomické Brno, Olomoucká, p. o. (159), a SŠ Brno, Charbulova, p. o. (141).** Pro SŠ technickou a ekonomickou Brno, Olomoucká, p. o., však jde oproti předchozímu roku 2016 o poměrně výrazné snížení (z počtu 203). Na SŠ Brno, Charbulova, p. o., se počet žáků se SPU naopak meziročně zvýšil.

Cizinci

Většina žáků-cizinců studuje na středních školách v Brně-městě. Druhým okresem s vyšším počtem těchto žáků byl v posledních dvou letech Hodonín. Ve většině okresů (s výjimkou Blanska a Znojma) počty žáků-cizinců meziročně mírně vzrostly.

Tabulka č. 25: Počty žáků-cizinců na SŠ dle okresů

Školní rok	Blansko	Brno- -město	Brno- -venkov	Břeclav	Hodonín	Vyškov	Znojmo
2017/18	3	75	6	5	8	2	3
2018/19	2	60	7	6	11	3	1

Zdroj: statistické výkazy o žácích se SVP za školní roky 2017/18 a 2018/19

Nejvyšší počty žáků-cizinců studují na gymnáziích. Často jde o gymnázia, která nabízejí rozšířenou výuku konkrétního cizího jazyka nebo jazyků a ve svém vzdělávacím plánu obsahují předměty vedené v konkrétním jazyce a jazykové stáže v zahraničí na partnerských středních školách. Jde např. o **I. Německé zemské gymnasium, ZŠ a MŠ, o. p. s., Gymnázium Matyáše Lercha Brno, p. o., Klasické a španělské gymnázium Brno-Bystrc, p. o., Gymnázium a JŠ s právem SJZ Břeclav, p. o.** nebo **Gymnázium, Střední pedagogickou školu, OA a JŠ s právem SJZ Znojmo, p. o.** Lze se domnívat, že žáci-cizinci společně se svými rodiči volí tato gymnázia záměrně právě pro možný rozvoj a udržování kompetence v konkrétním jazyce. O ostatních gymnáziích můžeme usuzovat, že mohou být na žáky-cizince lépe připravena než například SOŠ, na nichž výuka jazyků zpravidla nemívá takovou časovou dotaci. **Nejvíce žáků-cizinců studovalo ve školním roce 2018/19 na Gymnáziu J. G. Mendela Brno a jeho zařízení a ZUŠ, š. p. o.** (v obou letech celkem 11), které je **propojeno s Anglickou základní školou i I. Německým zemským gymnasiem.** Ve školním roce 2017/18 byl tento školský komplex v počtu žáků-cizinců předčen Gymnáziem Matyáše Lercha Brno, p. o. (v uvedeném roce na něm studovalo celkem 14 cizinců). Za zmínku možná stojí také fakt, že na většině gymnázií, která ve školním roce 2018/19 evidovala nejvyšší počty žáků-cizinců, jejich počet oproti předchozímu roku 2017/18 mírně poklesl (výjimkami jsou pouze Gymnázium a JŠ s právem SJZ Břeclav, p. o., a Klvaňovo gymnázium a SZŠ Kyjov, p. o., které zaznamenaly nárůst). Podobná struktura počtu těchto žáků může odhalovat trend, že žáci s odlišným mateřským jazykem míří do škol, o kterých se ví, že těmto žákům věnují patřičnou pozornost a podporu.

Tabulka č. 26: Střední školy s nejvyšším počtem žáků-cizinců

Okres	Střední škola	Počet žáků-cizinců	
		2017/18	2018/19
Blansko	Gymnázium Blansko, p. o.	2	2
Brno-město	Gymnázium J. G. Mendela a jeho zařízení a ZUŠ, š. p. o.	11	11
Brno-město	I. Německé zemské gymnasium, ZŠ a MŠ, o. p. s.	10	9
Brno-město	EKO gymnázium Brno, o. p. s.	6	3
Brno-město	Biskupské gymnázium Brno a MŠ, š. p. o.	4	4

Brno-město	Gymnázium Brno-Řečkovice, p. o.	5	5
Brno-město	Gymnázium Matyáše Lercha, Brno, p. o.	14	9
Brno-město	Gymnázium Brno, třída Kapitána Jaroše, p. o.	10	8
Brno-město	Gymnázium Brno, Vídeňská, p. o.	3	3
Brno-venkov	Gymnázium Židlochovice, p. o.	3	3
Brno-venkov	Gymnázium a ZUŠ Šlapanice, p. o.	3	3
Břeclav	Gymnázium a JŠ s právem SJZ Břeclav, p. o.	3	4
Hodonín	Gymnázium, OA a JŠ s právem SJZ Hodonín, p. o.	7	7
Hodonín	Klvaňovo gymnázium a SZŠ Kyjov, p. o.	1	3
Vyškov	Gymnázium a SOŠ zdravotnická a ekonomická Vyškov, p. o.	2	2
Znojmo	Gymnázium, Střední pedagogická škola, OA a JŠ s právem SJZ Znojmo, p. o.	2	1

Zdroj: statistické výkazy o žácích se SVP za školní roky 2017/18 a 2018/19

1.3.6 Analýza středních škol z hlediska žáků se SVP

Nejvyšší podíl žáků středních škol se SVP má v rámci Jihomoravského kraje dle posledních získaných údajů za školní rok 2018/19 okres **Brno-město**. K uvedenému datu se v něm na různých středních školách vzdělávalo přibližně **32 % žáků se SVP**. Menší procento těchto žáků navštěvuje SŠ v okrese Znojmo (26 %), dále Brno-venkov, Blansko, Vyškov, Hodonín a nakonec Břeclav, která uvádí pouze zhruba 8% podíl žáků SŠ se SVP z celkového počtu žáků vzdělávaných na tamních SŠ. Velikost podílu žáků se SVP na celku žáků v jednotlivých okresech se přitom nezdá být ovlivněna počtem obyvatel daných okresů (tato hypotéza by mohla platit pouze pro Brno-město) – **nelze tedy říci, že čím početnější okres, tím je rovněž vyšší podíl žáků se SVP**. Nabízí se tedy hypotéza, že výsledné podíly mohou být ovlivněny například **rozvrstvením takových SŠ, které se zaměřují na žáky s konkrétními SVP nebo s konkrétní mírou závažnosti různých SVP, napříč okresy**. Pojďme se nyní blíže podívat na to, které SŠ ve kterých okresech JmK evidovaly ve školním roce 2018/19 nejvyšší počty žáků se SVP.

Nejvyšší počty žáků SŠ se SVP studují na školách v Brně-městě, nad 100 je jich na celkem 6 školách. Nejvíce žáků se SVP studuje na **SŠ F. D. Roosevelta Brno, p. o.** (celkem 222, což je zhruba jeden a tři čtvrtě násobek oproti dalším školám s velmi vysokým počtem žáků se SVP). Jedná se o školu zřizovanou pro žáky se speciálními vzdělávacími potřebami uvedenými v § 16 odst. 9 školského zákona, určenou pro vzdělávání žáků se všemi druhy zdravotního znevýhodnění uvedeného ve školském zákoně. V 10 případech jsou žáci se zdravotním znevýhodněním současně žáky s odlišnými kulturními a životními podmínkami. Škola zmiňuje zaměření i na žáky se závažnými vývojovými

poruchami učení a chování, k roku 2018/19 zde není evidován žádný takový žák. Všichni zdejší žáci (zpravidla jde o žáky s mentálním, tělesným, souběžným postižením více vadami a autisty, kterým je poskytována podpora 3. až 5. stupně) jsou vzděláváni ve třídách podle § 16 odst. 9 školského zákona podle oborů vzdělání, druhů a stupně zdravotního znevýhodnění.

Mezi další školy vzdělávající značný počet žáků se SVP dále patří (sestupně) **SŠ informatiky, poštovníctví a finančnictví Brno, p. o.** (byť se tato škola neprofiluje jako speciální, je propojena s domovem mládeže, který dlouhodobě poskytuje školské služby i žákům se SVP; zajímavostí této školy je, že ve školním roce 2018/19 vzdělávala také 3 nadané žáky a celkem 8 autistů, všechny v běžných třídách; studuje zde také vysoký počet žáků se závažnými vývojovými poruchami učení – všichni zdejší žáci se SVP jsou však zařazeni do 1. a 2. stupně podpory), **ISŠ automobilní Brno, p. o.** (jde zejména o žáky se závažnými vývojovými poruchami učení, s 1. a 2. stupněm podpory), **OU a PrŠ Brno, p. o.** (škola se specializuje na žáky se SVP – zejména se na ní vzdělávají žáci se závažnými vývojovými poruchami učení a s mentálním postižením s 2. a 3. stupněm podpory, a to zhruba půl na půl v běžných i třídách podle § 16 odst. 9 školského zákona; k roku 2018/19 eviduje také 11 žáků s odlišnými kulturními a životními podmínkami), **SŠ Brno, Charbulova, p. o.** (zejména závažné vývojové poruchy učení a chování, 1. a 2. stupeň podpory), a **SŠ technická a ekonomická Brno, Olomoucká, p. o.** (opět závažné vývojové poruchy učení, 1. a 2. stupeň podpory, dále několik autistů vzdělávaných v běžných třídách).

V okrese Blansko nejvíce žáků se SVP studuje na VOŠ ekonomické a zdravotnické a SŠ Boskovice, p. o. Překvapivě přitom nejde o školu se 100% podílem žáků se SVP – tou je naopak MŠ, ZŠ a PrŠ Boskovice, p. o. (na které se vzdělávají zejména žáci s mentálním postižením a s postižením více vadami se 3. až 5. stupněm podpory výhradně ve třídách podle § 16 odst. 9 školského zákona). Žáci studující na dříve zmíněné VOŠ a SŠ mají zejména závažné vývojové poruchy učení, je jim poskytován buď 1., nebo 2. stupeň podpory.

V okrese Brno-venkov se největší počet žáků se SVP nachází na OU Cvrčovice, p. o. – nejde přitom o školu, která by se vyloženě zaměřovala na žáky se SVP, na jejich webových stránkách je však uvedeno, že „nabízí odborné vzdělání s výučním listem, a to i žákům s různou mírou podpory“. Na škole v rámci skupiny žáků se SVP studují zejména žáci s mentálním postižením a souběžným postižením více vadami, a to ve třídách podle § 16 odst. 9 školského zákona, menšina ale i v běžných třídách. Netypicky jde o žáky ve střední poloze spektra podpory (s 3. a 4. stupněm podpory). Škola je v rámci celého JmK jednou z mála středních škol, které nabízejí vzdělávání jak ve třídách podle § 16 odst. 9 školského zákona, tak v běžných třídách. Střední škola, na níž by byl podíl žáků se SVP 100 %, se v okrese Brno-venkov nenachází. Lze se však domnívat, že někteří žáci z tohoto okresu dojíždějí do škol v blízkém okrese Brno-město.

V okrese Břeclav se nejvíce žáků se SVP vzdělává na Gymnáziu a SOŠ Mikulov, p. o. Je zajímavé, že ve školním roce 2018/19 jde jak o 3 žáky nadané, tak o 14 žáků

s mentálním postižením, z nichž větší počet (8) je vzděláván v běžných třídách a menší počet (6) odděleně ve třídě/třídách podle § 16 odst. 9 školského zákona. Tuto skutečnost lze vysvětlit tím, že škola je sloučena s bývalým SOU a OU. Navazuje na vzdělávání žáků se speciálními vzdělávacími potřebami zřizováním samostatných tříd pro žáky s mentálním postižením, některé z nich z důvodu změny právních předpisů status samostatných tříd zřizovaných pro konkrétní druh zdravotního postižení pozbyly, nicméně žáci jsou v nich vzděláváni podle upravených vzdělávacích programů. Pouze se vykazují jako individuálně integrovaní. Dále zde studují také někteří žáci se závažnými vývojovými poruchami učení (5). Všichni žáci se SVP však patří do kategorie 1. a 2. stupně podpory. Stejně jako OU Cvrčovice, p. o., v okrese Brno-venkov jde o školu, která nabízí vzdělávání jak v běžných, tak ve třídách podle § 16 odst. 9 školského zákona, přičemž těch běžných má zhruba čtyřikrát více než speciálních. Lze se domnívat, že jde o příklad školy, která nabízí žákům s nižšími stupni podpory možnost vyzkoušet si, který způsob vzdělávání (běžná či třída podle § 16 odst. 9 školského zákona) jim vyhovuje, a zde integrovaní žáci se SVP mohou mít větší možnost každodenního setkávání s žáky intaktními.

V okrese Hodonín se nacházejí 2 školy, které vzdělávají vyšší počet žáků se SVP, a to SŠ gastronomie, hotelnictví a lesnictví Bzenec, p. o., a SOU Kyjov, p. o. První ze jmenovaných škol se neprofiluje jako škola, která by se zaměřovala na žáky se SVP, druhá z nich nabízí pro žáky se zdravotním postižením obor vzdělání „praktická škola dvouletá“. Zajímavé přitom je, že SŠ v Bzenci vzdělává žáky s mentálním postižením výhradně ve třídách podle § 16 odst. 9 školského zákona, zatímco SOU v Kyjově využívá jak pro ně, tak pro žáky s autismem jak třídy podle § 16 odst. 9 školského zákona, tak běžné třídy (přičemž v běžných třídách ve školním roce 2018/19 studovalo více žáků se SVP než ve třídách podle § 16 odst. 9 školského zákona). I zde (díky změně právních předpisů) některé třídy změnil status samostatně zřizovaných pro konkrétní druh zdravotního postižení, a tak se může zdát, že žáci s mentálním postižením a s autismem jsou vzděláváni v běžných třídách. Na obou školách studuje i několik žáků se závažnými vývojovými poruchami učení a chování. Všichni žáci se SVP, kteří tyto školy navštěvují, spadají do kategorie 2. a 3. stupně podpory. Zatímco na SŠ v Bzenci jich ale velká většina studuje ve třídách podle § 16 odst. 9 školského zákona, na SOU v Kyjově je tomu přesně naopak – přibližně třikrát více žáků se SVP je vzděláváno v běžných třídách než ve třídách podle § 16 odst. 9 školského zákona. Kromě uvedených škol se v Hodoníně nachází také ZŠ a PrŠ Hodonín, p. o., která sice ve školním roce 2018/19 evidovala nižší počet žáků se SVP než obě výše uvedené školy, zato je však jejich podíl na celku žáků 100 %. Škola je specifická tím, že zde k uvedenému roku studovalo nejvíce (16) žáků s odlišnými kulturními a životními podmínkami, dále několik (9) žáků s mentálním postižením či s postižením více vadami. Poněvadž je zde celkem 19 žáků se SVP, obě skupiny se značně překrývají, to znamená, že na této škole se k danému roku koncentrovali žáci, kteří pocházeli zároveň z odlišných kulturních a životních podmínek a zároveň měli často mentální postižení či postižení více vadami.

V okrese Vyškov se nejvyšší počet žáků se SVP vzdělává na ISS Slavkov u Brna, p. o. Škola se nezaměřuje čistě na vzdělávání žáků se SVP, koncentrují se na ní zejména žáci se závažnými vývojovými poruchami učení s 1. a 2. stupněm podpory, kteří jsou zde vzdělávání v běžných třídách. Další školou s vysokým počtem žáků se SVP je sdružená MŠ, ZŠ a SŠ Vyškov, p. o., která naopak na svých webových stránkách uvádí, že se všechny její stupně na vzdělávání žáků se SVP specializují (a to zejména na SVP spojené s různými zdravotními postiženími a znevýhodněními včetně autismu). Lze se domnívat, že děti, které zde nastoupí do MŠ, často pokračují dále na ZŠ a SŠ. Konkrétně jde o žáky s mentálním postižením či s postižením více vadami s vyšším stupněm podpory (3. a 4. stupeň), kteří jsou vzdělávání výhradně ve třídách podle § 16 odst. 9 školského zákona. Podíl žáků se SVP na celkové populaci žáků dané školy byl ve školním roce 2018/19 68 %, tedy více než poloviční, téměř tříčtvrtinový. Kromě uvedených dvou škol se vyšší počet žáků se SVP vzdělává také na SOŠ a SOU Vyškov, p. o. – jde zpravidla o žáky s vývojovými poruchami učení s 1. a 2. stupněm podpory, vzdělávané výhradně v běžných třídách.

V okrese Znojmo se největší počet žáků se SVP vzdělává na SŠ Znojmo, Dvořákova, p. o., která se neprofiluje jako škola zaměřená na žáky se SVP, a žáci se SVP, kteří na ní studují, mají zpravidla mentální postižení (a jsou vzdělávání ve třídách podle § 16 odst. 9 školského zákona) nebo autismus (a jsou vzdělávání v běžných třídách) nebo závažné vývojové poruchy učení. Uvedené skupiny žáků spadají do kategorií 1., 2. a 3. stupně podpory a přibližně dvakrát více se jich vzdělává spíše v běžných než ve třídách podle § 16 odst. 9 školského zákona. Další školou s vyšším počtem žáků se SVP je SOU a SOŠ SČMSD, s. r. o., která je součástí systému družstevního školství, propojeného s podnikatelskou sférou. Neuvádí konkrétní zaměření na žáky se SVP. Žáci se SVP, kteří zde studují, jsou zejména žáci s vývojovými poruchami učení, avšak pouze s 1. a 2. stupněm podpory, vzdělávání výhradně v běžných třídách. V neposlední řadě lze zmínit SŠ dopravy, obchodu a služeb Moravský Krumlov, p. o., která ve školním roce 2018/19 evidovala 22 žáků s vývojovými poruchami učení a 9 žáků s mentálním postižením vždy s 1., 2. nebo 3. stupněm podpory, vzdělávaných jak v běžných (zhruba 2× častěji), tak ve třídách podle § 16 odst. 9 školského zákona.

Podíváme-li se podrobněji na žáky s odlišnými kulturními a životními podmínkami, koncentrují se na následujících školách: MŠ, ZŠ a SŠ Gellnerka Brno, p. o. (profiluje se jako škola pro žáky se SVP, všichni jsou vzdělávání ve třídách podle § 16 odst. 9 školského zákona), již zmíněné SŠ F. D. Roosevelta Brno, p. o., OU a PrŠ Brno, p. o., SOŠ a SOU Kuřim, s. r. o. (malá soukromá škola), a na ZŠ speciální, PrŠ a DD Vřesovice, p. o.

Z analýzy je jasně patrné, že se porovnávané školy s nejvyššími počty žáků se SVP nedělí ani tak podle konkrétního typu SVP žáků, jako podle závažnosti jejich SVP – podle toho mají zmiňované školy tendenci vzdělávat žáky se SVP buď v běžných třídách (určených pro žáky s 1. a 2. stupněm podpory), anebo ve třídách podle § 16 odst. 9 školského zákona (určených pro žáky se 3. a 5. stupněm podpory). Málokteré školy nabízejí oba typy tříd. Pouze na 7 z 35 (tedy 1/5) SŠ s nejvyšším počtem žáků se SVP jsou jak běžné,

tak třídy podle § 16 odst. 9 školského zákona: jde o OU a PrŠ Brno, p. o., OU Cvrčovice, p. o., Gymnázium a SOŠ Mikulov, p. o., SŠ gastronomie, hotelnictví a lesnictví Bzenec, p. o., SOU Kyjov, p. o., SŠ dopravy, obchodu a služeb Moravský Krumlov, p. o., a SŠ Znojmo, Dvořákova, p. o. V okresech Blansko a Vyškov nejsou žádné školy, které by měly jak běžné, tak třídy podle § 16 odst. 9 školského zákona. Všechny ostatní SŠ ve všech okresech JmK mají buď pouze třídy běžné, nebo třídy speciální.

Tabulka č. 28: Počet žáků se SVP dle okresů a škol

Okres	Střední škola	Žáci se zdrav. post.	Odišné kult. a živ. podm.	Nadaní	Žáci se záv. vývoj. poruch. učení (ST)	Žáci se záv. vývoj. poruch. chování (ST)
Blansko	MŠ, ZŠ a PrŠ Boskovice, p. o.	22	0	0	0	0
Blansko	Gymnázium Boskovice, p. o.	20	0	3	11	0
Blansko	VOŠ ekonomická a zdravotnická a SŠ, Boskovice, p. o.	39	0	0	29	4
Blansko	Masarykova SŠ Letovice, p. o.	23	1	0	21	1
Blansko	SŠ André Citroëna Boskovice, p. o.	25	0	0	21	4
Brno- -město	SŠ Gemini Brno, p. o.	73	2	0	0	0
Brno- -město	EKO gymnázium Brno, o. p. s.	33	0	0	11	0
Brno- -město	MŠ, ZŠ a SŠ Gellnerka Brno, p. o.	60	14	0	0	0
Brno- -město	Střední průmyslová škola a VOŠ technická Brno, Sokolská, p. o.	44	1	0	40	2
Brno- -město	SŠ technická a ekonomická, Brno, Olomoucká, p. o.	113	2	1	101	3

Brno- -město	Střední průmyslová škola Brno, Purkyňova, p. o.	61	1	0	52	4
Brno- -město	ISŠ automobilní Brno, p. o.	55	4	0	52	2
Brno- -město	SŠ F. D. Roosevelta Brno, p. o.	222	10	0	0	0
Brno- -město	OU a PrŠ Brno, p. o.	130	11	1	24	12
Brno- -město	SZŠ Brno, Jaselská, p. o.	37	3	0	32	5
Brno- -město	SŠ Brno, Charbulova, p. o.	89	6	0	78	7
Brno- -město	SŠ informatiky, poštovníctví a finančnictví Brno, p. o.	73	0	3	60	4
Brno- -město	Církevní SZŠ Brno, s. r. o.	14	1	0	13	0
Brno- -město	SŠ stavebních řemesel Brno-Bosonohy, p. o.	30	0	0	25	2
Brno- -město	SŠ polytechnická Brno, Jílová, p. o.	55	1	0	51	1
Brno- -venkov	SOŠ a SOU Kuřim, s. r. o.	12	9	0	9	3
Brno- -venkov	SŠ elektrotechnická a energetická Sokolnice, p. o.	25	1	0	21	3
Brno- -venkov	OU Cvrčovice, p. o.	69	2	0	4	0
Břeclav	Městská SOŠ, Klobouky u Brna, p. o.	7	1	0	3	2
Břeclav	Gymnázium T. G. Masaryka, Hustopeče, p. o.	8	1	1	3	0

Břeclav	Gymnázium a SOŠ Mikulov, p. o.	29	3	3	5	2
Břeclav	SOŠ a SOU Hustopeče, p. o.	7	0	0	6	1
Hodonín	MŠ, ZŠ a PrŠ Hodonín, p. o.	19	16	0	0	0
Hodonín	SŠ gastronomie, hotelnictví a lesnictví Bzenec, p. o.	43	3	0	4	1
Hodonín	SOU Kyjov, p. o.	63	5	0	8	6
Vyškov	MŠ, ZŠ a SŠ Vyškov, p. o.	29	0	0	0	0
Vyškov	ISŠ Slavkov u Brna, p. o.	33	0	0	29	3
Vyškov	SOŠ a SOU Vyškov, p. o.	27	1	0	22	3
Znojmo	SOU a SOŠ SČMSD, s. r. o.	45	2	0	42	1
Znojmo	SŠ dopravy, obchodu a služeb Moravský Krumlov, p. o.	39	1	0	22	1
Znojmo	SŠ Znojmo, Dvořákova, p. o.	72	4	0	44	2

Zdroj: statistické výkazy o žácích se SVP za školní rok 2018/19

1.3.7 Integrovaní žáci v rámci všech škol v JmK

V kontextu rovných příležitostí a inkluze je patrná snaha, aby všichni žáci byli vzdělávání v rámci běžných mateřských, základních a středních škol. Tato tendence je patrná také v počtech žáků se speciálními vzdělávacími potřebami, kteří se vzdělávají v běžném vzdělávacím proudu a jsou jim poskytována podpůrná opatření. Stav a počty těchto žáků ve školním roce 2017/18 prezentuje tabulka č. 29.

Tabulka č. 29: Přehled integrovaných žáků dle SVP

Typ zdravotního postižení	MŠ	MŠ se zvýšenými náklady	ZŠ	ZŠ se zvýšenými náklady	SŠ a VOŠ	SŠ a VOŠ se zvýšenými náklady	Celkem	celkem se zvýšenými náklady
---------------------------	----	-------------------------	----	-------------------------	----------	-------------------------------	--------	-----------------------------

Mentálně postižení	54	45	219	214	56	41	329	300
Sluchově postižení	16	16	57	53	23	15	96	84
Zrakově postižení	12	12	31	27	25	16	68	55
Se závažnými vadami řeči	61	56	236	218	11	3	308	277
Tělesně postižení	24	24	127	122	36	28	187	174
S více vadami	39	39	188	180	11	10	238	229
Se závažnými poruchami učení	0	0	4 653	3 121	1 540	586	6 193	3 707
Se závažnými poruchami chování	91	84	1 457	1 227	99	49	1 647	1 360
Autismus	120	114	361	356	64	53	545	523
Celkem integrovaných	417	390	7 329	5 518	1 865	801	9 611	6 709

Zdroj: Výroční zpráva o stavu a rozvoji vzdělávací soustavy v JmK za školní rok 2017/18

Z tabulky je patrné, že na školách v Jihomoravském kraji evidujeme celkem 9 611 integrovaných žáků, ze kterých ovšem jen **6 709 využívá na určitá podpůrná opatření zvýšené finanční náklady**. Největší rozdíl je v tomto ohledu patrný u žáků na SŠ a VOŠ, na kterých má přiznána **podpůrná opatření s normovanou finanční náročností jen 43 % žáků**. V případě základních škol činí podíl žáků s tímto opatřením již 75 %.

Z hlediska meziročního srovnání je patrný nárůst těchto žáků na všech stupních škol. Zatímco ve školním roce 2015/2016 bylo evidováno integrovaných žáků 5 450, tak o rok později se již jednalo o 6 190 žáků. S ohledem na rok 2017/2018, kdy je žáků evidováno 9 611, tedy za poslední tři roky došlo k navýšení počtu integrovaných žáků o 76 %. Nárůst je patrný zejména na základních školách, kde se podíl integrovaných žáků za sledované období skoro zdvojnásobil (z 3 822 na 7 329). Nejvyšší podíl žáků na základních školách s přiznanými podpůrnými opatřeními byl ve školním roce 2016/2017, kdy činil 81 %. Čerpání podpory se jako problematičtější jeví u žáků na SŠ a VOŠ. Ve školním roce 2015/2016 bylo evidováno 1 332 žáků a z nich pouze 155 žáků se zvýšenými náklady, což činí pouze 11 %. V následujícím roce došlo k navýšení na 19 % (290 z 1 530) a v roce 2017/2018 se již jednalo o 43 % žáků (801 z 1 865). Z dat

tedy vyplývá, že ačkoliv se navyšuje i celkový počet integrovaných žáků na SŠ a VOŠ, rychleji se navyšuje podíl žáků s přiznanými zvýšenými náklady.

S navyšováním počtu žáků se speciálními vzdělávacími potřebami také dochází k navyšování počtu asistentů pedagoga. Jak ilustruje tabulka č. 30, od školního roku 2015/2016 došlo k navýšení počtu asistentů pedagoga na ZŠ a MŠ o 255.

Tabulka č. 30: Počet asistentů pedagoga dle žáků se SVP

Školní rok	Mentální	Sluchové	Zrakové	Vady řeči	Tělesné	Souběžné postižení více vadami	Vývoj. poruchy učení	Vývoj poruchy chování	Autismus	Ostatní SVP	Celkem
2015/2016	220	18	17	48	88	91	69	528	370	x	1 449
2016/2017	265	21	16	66	83	99	65	562	451	x	1 628
2017/2018	191	27	11	88	88	155	137	525	376	107	1 705

Zdroj: Výroční zprávy o stavu a rozvoji vzdělávací soustavy v JmK za školní roky 2015/16, 2016/17 a 2017/18

Ve srovnání posledních let je nárůst asistentů pedagoga patrný zejména u žáků se souběžným postižením, u vývojové poruchy učení a také u skupiny žáků s vadami řeči. U skupiny žáků s autismem a s mentálním postižením byl ve školním roce 2016/17 patrný výkyv, kdy počet asistentů narostl, ale v následujícím roce došlo k jejich snížení.

1.4 Střediska výchovné péče

V Jihomoravském kraji působí celkem 4 střediska výchovné péče (dále SVP), z toho 3 v okrese Brno-město a jedno v okrese Znojmo:

- Diagnostický ústav a středisko výchovné péče, Brno, Veslařská
- Středisko výchovné péče HELP ME, z. s., Brno, Bořetická
- Dětský diagnostický ústav, středisko výchovné péče, základní škola a školní jídelna, Brno, Hlinky
- Výchovný ústav, dětský domov se školou, středisko výchovné péče, střední škola a základní škola, Moravský Krumlov (okres Znojmo)

Tabulka č. 31: Služby poskytované jednotlivými SVP v JmK

Středisko výchovné péče	Ambulantní program	Celodenní program	Internátní (pobytový) program	Cílová skupina	Specializace	Zřizovatel
Brno, Veslařská	ano	ano	ano	děti a rodiče s výchovnými problémy, veškeré další zainteresované osoby či instituce	1. a 2. stupeň ZŠ	MŠMT

Brno, Bořetická	ano	ne	ano	děti a mládež s výchovnými a výukovými problémy, problémy s drogami, jejich rodiče a další lidé, kterých se tyto problémy týkají		občanské sdružení HELP ME
Brno, Hlinky	ano	ne	ne	děti a rodiče s výchovnými problémy či složitou životní situací		MŠMT
Moravský Krumlov (přidružená pracoviště: SVP Znojmo a SVP Hrušovany nad Jevišovkou)	ano	ano	ano	děti a mládež s poruchami chování a následnými problémy ve škole i v rodině, jejich rodiče (potažmo zákonní zástupci), pedagogičtí pracovníci škol a školských zařízení	děti a mládež max. do 26 let, (záškoláctví, experimenty s drogami, problémy s vrstevníky, agresivní chování, nerespektování autorit apod.)	MŠMT

Zdroj: oficiální webové stránky jednotlivých SVP

Všechna SVP zajišťují preventivně výchovnou a vzdělávací péči za aktivní spolupráce rodiny. Myšlenka vytvořit SVP ve Znojmě a v Moravském Krumlově tu byla již delší dobu, obě SVP zde nakonec vznikla v roce 2015. Současně se otevřelo i pracoviště v Hrušovanech nad Jevišovkou. Dříve rodiče a děti z celého znojemského okresu dojížděli do zařízení v Brně, která však byla mnohdy přetížená.

1.5 Zařízení ústavní péče a ochranné péče

Ve školním roce 2017/18 byl výkon ústavní a ochranné výchovy v Jihomoravském kraji zajišťován **dětskými domovy, diagnostickými ústavy, výchovnými ústavy a dětským domovem se školou**. Největší měrou jsou na území kraje zastoupeny dětské domovy. Ty jsou zřizovány jednak jako samostatná školská zařízení, jednak jako školská zařízení při školách zřizovaných pro děti a žáky se speciálními vzdělávacími potřebami. Ve školním roce 2017/18 zde působilo celkem **10 samostatných dětských domovů** a **2 dětské domovy zřizované při školách pro děti a žáky se speciálními vzdělávacími potřebami**. Všechny dětské domovy na území kraje, ať už samostatné či při školách, jsou zřizovány Jihomoravským krajem.

Mimo dětské domovy působila na území JmK v uvedeném školním roce i další zařízení pro výkon ústavní a ochranné výchovy. Byly to **2 diagnostické ústavy – jeden pro děti a jeden pro mládež, 3 výchovné ústavy a 1 dětský domov se školou jako součást jednoho z výchovných ústavů**. Všechna tato zařízení jsou zřizována MŠMT. V porovnání s předchozím rokem se snížil počet výchovných ústavů – nadále **již v regionu nepůsobí soukromý výchovný ústav v Troskotovicích**.

1.5.1 Dětské domovy

Dětský domov (DD) je školské zařízení pro výkon ústavní výchovy. Zajišťuje péči o děti s nařízenou ústavní výchovou, které nemají závažné poruchy chování, a pečuje o ně podle jejich individuálních potřeb. Poskytuje plné přímé zaopatření dětem, kterým byla na základě rozhodnutí soudu nařízena ústavní výchova, nebo byly přijaty na základě předběžného opatření. Do dětského domova se umísťují děti ve věku zpravidla od 3 do nejvýše 18 let. Z důvodu dokončení vzdělání může být jejich pobyt prodloužen do 19 let. Poté mohou v zařízení zůstat i do věku až 26 let na základě dohody o tzv. dobrovolném pobytu z důvodu studia jako další přípravy na budoucí povolání.

Základní údaje o dětech umístěných v dětských domovech uvádí následující tabulka.

Tabulka č. 32: Děti umístěné v dětských domovech v průběhu školního roku 2017/18

Okres	Zařízení	Kapa- cita	Počet dětí	Napl- něnost (v %)	z počtu dětí		
					ÚV	PO	DP
Blansko	Dětský domov Hodonín u Kunštátu, p. o.	24	23	96	15	5	3
Brno-město	Dětský domov Boskovice, p. o.	40	37	92	25	8	4
Brno-město	Dětský domov Dagmar Brno, p. o.	25	23	92	12	5	6
Brno-město	Dětský domov Brno, Jílová, p. o.	24	20	83	20	0	0
Brno-venkov	Dětský domov Vranov, p. o.	32	22	83	18	2	2
Brno-venkov	Dětský domov Tišnov, p. o.	32	31	97	24	5	2
Brno-venkov	MŠ, ZŠ a dětský domov Ivančice, p. o.	12	12	100	12	0	0
Břeclav	Dětský domov Mikulov, p. o.	24	21	88	18	1	2
Hodonín	Dětský domov Strážnice, p. o.	24	22	92	20	0	2
Hodonín	Dětský domov Hodonín, p. o.	24	23	96	12	7	4

Hodonín	ZŠ speciální, PrŠ a dětský domov Vřesovice, p. o.	34	33	97	25	0	8
Znojmo	Dětský domov Znojmo, p. o.	54	46	85	39	6	1
Celkem		349	313	90	240	39	34

Vysvětlivky: ÚV = nařízená ústavní výchova; PO = předběžné opatření; DP = dobrovolný pobyt (na základě smlouvy zletilé osoby se zařízením)

Zdroj: Výroční zpráva o stavu a rozvoji vzdělávací soustavy v JmK za školní rok 2017/18

Celková kapacita i naplněnost dětských domovů v JmK je dlouhodobě poměrně stabilní. Od roku 2020 se počítá s utlumením činnosti Dětského domova v Ivančicích.

Během roku bylo do dětských domovů nově přijato celkem 61 dětí, 63 za stejné období pobyt v dětském domově ukončilo (tedy zhruba 1/5 dětí). Z nově přijatých dětí do zařízení bylo 30 přijato z původní rodiny, 9 dětí přišlo z náhradní rodinné péče a 22 z jiného zařízení ústavní nebo ochranné výchovy. V tomto ohledu chybí srovnatelný údaj z předchozího roku, neboť údaj, odkud jsou děti přijímány, se statisticky sleduje nově od školního roku 2018/19 se zpětnou platností za období předchozího školního roku.

V obou typech dětských domovů jsou děti ubytovány z převážné většiny v samostatných rodinných bytech. Tyto byty vždy obývá jedna rodinná skupina, obvykle v počtu 6–8 dětí. Tam, kde je nutná intenzivnější péče, mohou být počty dětí ve skupině na základě souhlasu zřizovatele i nižší. Jedna rodinná skupina (při DD Znojmo) je provozována v samostatném bytě v běžné obytné zástavbě na sídlišti.

Starší děti (nezaopatřené zletilé osoby) bývají často ubytovány v oddělených částech objektu, kde je jim umožněn individuální režim. Mnohá zařízení k tomuto účelu využívají i samostatné byty mimo zařízení, kde se děti mají možnost za pomoci pracovníků zařízení učit samostatně hospodařit, obstarávat si své záležitosti apod. V tomto ohledu domovy úzce spolupracují s obcemi či městy v místě sídla zařízení, které v některých případech k tomuto účelu uvedené byty poskytují dětským domovům k užívání. Ne všechna města a obce však mají potřebný bytový fond k dispozici.

Činnost dětských domovů při školách je provozována s ohledem na zdravotní postižení dětí. V jednom ze zařízení jsou děti ubytovány v samostatné budově, která je stavebně oddělená od činnosti školy. V druhém zařízení je ubytovaným dětem vyhrazena zcela samostatná část budovy, rozdělená na jednotlivé byty pro rodinné skupiny. V obou těchto dětských domovech jsou umístěny děti s těžšími formami zdravotního postižení – děti se sluchovým postižením, autismem, více vadami, středně těžkým a těžkým mentálním postižením apod., často v kombinaci s poruchami chování i psychiatrickými diagnózami. Vlivem transformačních trendů ústavních zařízení v gesci Ministerstva práce a sociálních věcí jsou do dětských domovů (zejména pak do těchto domovů při školách zřizovaných pro děti a žáky se speciálními vzdělávacími potřebami) umístovány

i děti s takovým druhem zdravotního postižení, na základě kterého byly dříve umístěny do ústavu sociální péče. Péče o tyto děti je velmi náročná, klade zvýšené nároky na pracovníky zařízení, organizaci práce a rovněž vyžaduje jejich větší počet. Pobyty dětí bývají většinou dlouhodobější, často pak děti následně přecházejí do zařízení sociální péče. V samostatných dětských domovech je pak obměna dětí v zařízení častější.

Z celkového počtu 313 dětí bylo ve všech dětských domovech v JmK umístěno celkem 119 dětí se zdravotním postižením. Z tohoto počtu bylo 69 dětí s mentálním postižením, 1 dítě sluchově postižené, 1 dítě s tělesným postižením, 15 dětí se souběžným postižením více vadami, 18 dětí se závažnými poruchami učení, 10 dětí se závažnými poruchami chování a 5 dětí s autismem.

Z hlediska věkového složení je patrný dlouhodobý trend posunu směrem ke starším věkovým kategoriím umístěných dětí. Nejvíce dětí je ve věkové kategorii 7 až 14 let (v letošním roce stejně tak jako v loňském roce celkem 167 dětí), v kategorii 15 až 18 let to bylo celkem 83 dětí (podobně jako v loňském roce, kdy to bylo celkem 82 dětí) a v kategorii nad 18 let celkem 39 dětí (zde je patrný mírný úbytek – v předchozím roce 51 dětí).

V porovnání s předchozím rokem zde bylo umístěno 1 dítě ve věku do 3 let (v předchozím roce žádné dítě). K umístění takto malého dítěte dochází pouze ojediněle v případě umístování skupiny sourozenců, kdy dítě v nejbližší době dosáhne 3 let. Celkově bývají děti předškolního věku umístovány do dětských domovů zřídka, a to zejména právě v případě umístování sourozeneckých skupin. Celkem bylo ve všech dětských domovech umístěno 23 dětí předškolního věku (mimo dříve zmíněného dítěte ve věku do 3 let).

V DD byly umístěny celkem 2 děti cizí státní příslušnosti, z toho 1 ze zemí EU. Jako oboustranně osiřelé bylo vedeno pět dětí (stejně tak jako v předchozím roce).

Žádné dítě nebylo v průběhu roku umístěno do adopce, do pěstounské péče přešly celkem 4 děti (opět stejně jak v předchozím roce).

Vzhledem k traumatizující minulosti mnohých dětí je třeba intenzivní a individuální práce s každým jednotlivým dítětem. Z uvedeného důvodu si pedagogičtí pracovníci průběžně doplňují kvalifikaci, účastní se mnohých školení a kurzů tak, aby získali co nejvíce poznatků a dovedností z různých oblastí. Vzdělávání je zaměřeno zejména na problematiku dětí se zdravotním postižením, sociálním znevýhodněním, psychickými problémy, psychiatrickými diagnózami aj. V současné době jsou dětské domovy personálně velmi dobře obsazeny.

V souvislosti s častým výskytem těžších forem postižení, nezřídka v kombinaci s psychiatrickými diagnózami, a posunem průměrného věku dětí do vyšších věkových kategorií a zároveň se skutečností, že **do dětských domovů jsou v současné době soudy umístovány takové děti, které by vzhledem k závažnosti svého postižení (závažné poruchy chování, těžké formy autismu se specifickými projevy v chování apod.)**

měly být umístěny v jiném typu zařízení, než je dětský domov, je péče o tyto děti velmi náročná a mnohdy přesahuje možnosti zařízení. **Nicméně je velmi obtížné najít jiné vhodné zařízení, které by mohlo toto dítě přijmout**, a to i vzhledem ke snižujícím se kapacitám a probíhající transformaci v zařízeních sociální péče. Z uvedeného důvodu je v tomto ohledu navázána spolupráce s odbornými zdravotnickými a sociálními věci na úrovni odborů krajského úřadu JmK a **situace je průběžně na regionální úrovni řešena**.

V souladu s Dlouhodobým záměrem vzdělávání JmK mají dětské domovy možnost využít už od roku 2017 psychologických služeb, ať už formou zaměstnání odborného pracovníka (psychologa) v zařízení nebo formou služeb. K tomuto účelu poskytuje opakovaně zřizovatel finanční prostředky z vlastních zdrojů. Celkově byly dětské domovy v JmK posíleny za účelem rozšíření psychologických služeb pro rok 2017 finanční částkou 3 366 000 Kč, v roce 2018 částkou 2 600 000 (část finančních prostředků z roku 2017 nebyla dočerpána). Uvedená pomoc ze strany zřizovatele, která bude reflektovat potřeby jednotlivých zařízení, se předpokládá i v následujících letech.

1.5.2 Výchovné ústavy a dětský domov se školou

Na území JmK působily ve školním roce 2017/18 celkem **3 výchovné ústavy** (na rozdíl od předchozího roku, kdy zde působily čtyři výchovné ústavy). Všechny jsou zřizovány MŠMT. V rámci jednoho výchovného ústavu působil i dětský domov se školou.

Výchovný ústav pečuje o děti starší 15 let se závažnými poruchami chování, u nichž byla soudně nařízena ústavní výchova nebo uložena ochranná výchova.

Do dětského domova se školou jsou umísťovány děti zpravidla od 6 let do ukončení povinné školní docházky. Zajišťuje péči o děti s nařízenou ústavní výchovou, mají-li závažné poruchy chování nebo pro svou přechodnou nebo trvalou duševní poruchu vyžadují výchovně léčebnou péči, a dále o děti s uloženou ochrannou výchovou.

- **Výchovný ústav, dětský domov se školou, středisko výchovné péče, SŠ a ZŠ, Moravský Krumlov** – výchovný ústav má kapacitu 54 lůžek, kapacita dětského domova se školou je 24 lůžek. V zařízení jsou umístěny v rámci ústavní výchovy i těhotné dívky a nezletilé matky, které jsou zde ubytovány i se svými dětmi.
- **Výchovný ústav, SŠ a školní jídelna, Višňové** – kapacita výchovného ústavu je 48 lůžek. Zařízení je určeno pro chlapce i dívky.
- **Výchovný ústav a SŠ, Olešnice na Moravě** – kapacita výchovného ústavu je 36 lůžek. Zařízení je rovněž určeno pro chlapce i dívky.

1.5.3 Diagnostické ústavy

Diagnostický ústav (DÚ) je školské zařízení, které přijímá děti s nařízeným předběžným opatřením, nařízenou ústavní výchovou nebo uloženou ochrannou výchovou; děti s uloženou ochrannou výchovou také na základě výsledků komplexního vyšetření, zdravotního stavu dětí a volné kapacity jednotlivých zařízení umísťuje do dětských domovů se školou nebo výchovných ústavů. Na základě výsledků diagnostických,

vzdělávacích, terapeutických, výchovných a sociálních činností v rámci komplexního vyšetření zpracovává komplexní diagnostickou zprávu s návrhem specifických výchovných a vzdělávacích potřeb stanovených v zájmu rozvoje osobnosti – tzv. program rozvoje osobnosti.

V JmK působí 2 diagnostické ústavy, jeden je určen pro děti a jeden pro mládež:

- **Dětský diagnostický ústav, středisko výchovné péče, ZŠ a školní jídelna, Brno, Hlinky** – kapacita diagnostického ústavu je 22 lůžek. Jedná se o pobytové diagnostické zařízení pro děti školního věku s nařízenou ústavní výchovou, uloženou ochrannou výchovou nebo předběžným opatřením. Do zařízení děti umísťuje ve všech případech soud. V územní působnosti zařízení jsou dětské domovy a dětské domovy se školou nacházející se na území kraje JmK, kraje Zlínského a Kraje Vysočina.
- **Diagnostický ústav a středisko výchovné péče, Brno, Veslařská** – kapacita diagnostického ústavu je 36 lůžek, a to včetně lůžek záchyťových, která jsou určena pro děti zadržené na útěku. V síti tohoto zařízení jsou výchovné ústavy, střediska výchovné péče, příp. dětské domovy a dětské domovy se školou krajů Jihomoravského, Zlínského a dále zařízení nacházející se ve správních obvodech některých obcí s rozšířenou působností i v jiných krajích.

Dlouhodobě se projevuje absence dřívější úzké spolupráce dětských domovů s diagnostickými ústavu. Od roku 2014 umísťuje děti do jednotlivých zařízení pouze soud, umísťování již není tak „flexibilní“, nedochází k umístění v nejhodnějším zařízení, soudní jednání jsou zdlohavá a pro ředitele zařízení je situace nepřehledná (nejsou účastníky řízení). Ředitelé rovněž negativně vnímají nemožnost umístění dítěte na přechodnou dobu v diagnostickém ústavu při problematickém chování dětí (krátkodobou intervencí pracovníků DÚ v zařízení vnímají jako méně efektivní). Chybí jim zároveň informace diagnostického charakteru při přijetí dítěte do zařízení. Diagnostické ústavy rovněž nemohou přijímat za účelem diagnostiky jiné klienty než ty, u kterých byla nařízena ústavní či ochranná výchova nebo jsou přijímáni na základě předběžného opatření. Tato skutečnost je negativně vnímána nejen samotnými diagnostickými ústavu, ale také odbornou veřejností (pracovníci OSPOD, školy aj.).

Tabulka č. 33: Vývoj počtu dětí umístěných v dětských domovech

Školní rok	Kapa- cita	Počet dětí	Napl- ně- nost (v %)	z počtu dětí			z počtu dětí				
				ÚV	PO	DP	do 3 let	3-6 let	7-14 let	15-18 let	nad 18 let
2015/16	349	318	91	262	28	28	2	30	163	92	31
2016/17	349	320	92	257	20	43	0	20	167	82	51
2017/18	349	313	90	240	39	34	1	23	167	83	39

Zdroj: Výroční zprávy o stavu a rozvoji vzdělávací soustavy v JmK za školní roky 2015/16, 2016/17 a 2017/18

Z tabulky č. 33 je patrná stagnace v kapacitách dětských domovů. Počty umístěných dětí se mírně snižují. Od 1. 9. 2020 ukončuje činnost jeden z dětských domovů, dojde ke snížení kapacity o 12 lůžek. Nejvyšší počet umístěných dětí se nachází ve věkové skupině 7–14 let.

1.6 Vybrané oblasti šetření

1.6.1 Státní část maturitní zkoušky

K maturitní zkoušce se v JmK na jaře 2018 přihlásilo celkem **7712 maturantů**, z toho 6939 ji poté skutečně absolvovalo. Úspěšnost napříč předměty a dílčími částmi zkoušek byla různá. Například v angličtině se žákům dařilo nejlépe v didaktickém testu, kde dosáhli průměrného percentilu 50,2. O něco hůře dopadla ústní zkouška, v písemné zkoušce pak dosáhli žáci zhruba o 2 body nižšího průměrného percentilu, než byl průměrný percentil u didaktického testu.

Maturitní zkoušku z anglického jazyka si namísto matematiky vybralo **71,9 % žáků**, což jsou téměř tři čtvrtiny. Podívejme se tedy na jejich průměrnou úspěšnost. Nejvyššího percentilu (50,20) dosáhli žáci v již zmíněném didaktickém testu. Na druhou stranu s ním však také měla největší část žáků problémy, neboť u něj nakonec neuspělo zhruba 6,2 % žáků z těch, kteří zkoušku absolvovali. Nejúspěšnější byli žáci naopak v písemné zkoušce, kterou nezvládlo pouhých 1,8 %.

Tabulka č. 34: Výsledky maturitní zkoušky z anglického jazyka (jaro 2018)

JmK	Podíl volby předmětu (%)	Přihlášených	Omluvených	Konali	Neuspěli	Uspěli	Průměr percentil. umístění	Medián úspěšnosti (%)	Opravný termín konali
AJ – did.	71,9	5510	601	4909	302	4607	50,20	78,95	167
AJ – pís.	71,9	5510	598	4912	89	4824	48,18	86,12	91
AJ – úst.	71,9	5510	609	4901	135	4767	49,05	82,09	68

Zdroj: hromadná data ke státní maturitní zkoušce z AJ konané na jaře 2018

U **zkoušky z českého jazyka** jsou výsledky podobné. Nejvyššího percentilu dosáhli žáci v didaktickém testu (49,89 bodů), o něco nižší průměrné hodnocení získali při písemné zkoušce, a ještě nižšího percentilu (zhruba o 2 body) dosáhli u ústní zkoušky. Mohli bychom tedy říci, že zatímco v rámci zkoušky z anglického jazyka si žáci snáze poradili s ústní částí zkoušky v porovnání s písemnou, u zkoušky z českého jazyka tomu bylo právě naopak. **Zjištění je však potřeba brát s patřičnou rezervou, neboť veškeré výsledky mohou být velmi ovlivněny pojetím a obtížností konkrétních testů a jejich jednotlivých částí.**

Procento neúspěšných žáků se u jednotlivých částí zkoušky z češtiny mírně lišilo. Zatímco písemnou část nezvládla pouhá zhruba 2,4 % zkoušených maturantů a u ústní zkoušky tomu bylo o něco více, didaktický test byl oříškem pro 9,5 % maturantů.

Tabulka č. 35: Výsledky maturitní zkoušky z českého jazyka (jaro 2018)

JmK	Přihlášených	Omluvených	Konali	Neuspěli	Uspěli	Průměr percentil. umístění	Medián úspěšnosti (%)	Opravný termín konali
ČJ – did.	7712	773	6939	661	6278	49,89	66	241
ČJ – pís.	7712	757	6955	165	6790	48,80	70	54
ČJ – úst.	7712	780	6932	241	6692	47,62	78,58	96

Zdroj: hromadná data ke státní maturitní zkoušce z ČJ konané na jaře 2018

K **maturitě z matematiky** se oproti anglickému jazyku ve stejném zkušebním období přihlásil **nižší počet žáků**, šlo o **24,6 %**, tedy zhruba o jednu čtvrtinu. Žáci, kteří ve zkoušce uspěli, dosáhli průměrného percentilu 50,5, což je oproti anglickému a českému jazyku více. Dalo by se tedy usuzovat, že **studenti, kteří dospěli k rozhodnutí maturovat z matematiky, dosáhli následně lepšího výsledku než ti, kteří se rozhodli maturovat z angličtiny.**

Na druhou stranu poměrně vysoké procento žáků, kteří se k maturitě z matematiky přihlásili, nakonec u zkoušky neuspělo – jde o 21,4 %, tedy více než o pětinu, což se následně promítlo do počtu studentů, kteří vykonávali zkoušku napodruhé v opravném termínu.

Tabulka č. 36: Výsledky maturitní zkoušky z matematiky (jaro 2018)

JmK	Podíl volby předmětu (%)	Přihlášených	Omluvených	Konali	Neuspěli	Uspěli	Průměr percentil. umístění	Medián úspěšnosti (%)	Opravný termín konali
M	24,6	1885	140	1745	374	1371	50,50	56	239

Zdroj: hromadná data ke státní maturitní zkoušce z matematiky konané na jaře 2018

Z tabulky č. 37 je patrné, že **žáci Jihomoravského kraje dosahují u maturitní zkoušky oproti žákům z ostatních krajů průměrně velmi dobrých výsledků.** V loňském zkušebním období dosáhli druhého průměrně nejvyššího průměrného percentilu hned za Prahou. Velmi dobře si loni vedli také žáci Plzeňského kraje a v předchozích letech dosáhly podobně dobrých výsledků také Kraj Vysočina a Olomoucký kraj. Nejhůře dopadli u maturit ve všech třech letech žáci Ústeckého kraje.

Tabulka č. 37: Průměrný percentil z maturitní zkoušky dle kraje v letech 2016–2018

Kraj	2016	2017	2018
Hlavní město Praha	55,7	55,9	58,2
Jihomoravský	50,5	48,2	50,5
Plzeňský	48,9	50,3	49,9

Karlovarský	48,8	45,6	49,4
Královéhradecký	47,4	47,2	49,2
Moravskoslezský	48,7	47,8	49,1
Pardubický	49,7	48,3	47,6
Kraj Vysočina	51,1	49,7	46,8
Olomoucký	47,7	49,8	46,6
Zlínský	48,1	48,7	46,5
Středočeský	44,1	46,6	45,5
Liberecký	43,2	46,9	45,4
Jihočeský	44,7	44,7	43,9
Ústecký	42,5	42,3	43,7

Zdroj: Výsledky maturitní zkoušky v roce 2017 a její vývoj od roku 2011 (Závěrečná zpráva Centra pro zjišťování výsledků vzdělávání za rok 2017)

Podíváme-li se na **jednotlivé předměty**, výsledek je obdobný. Ve zkušebním období jaro 2018 dosáhli nejlepších výsledků žáci z Prahy, a to ve všech předmětech kromě ústní části maturitní zkoušky z českého jazyka, kde je překonali žáci kraje Moravskoslezského, a písemné části maturity z českého jazyka, kde získali nejvyšší průměrný percentil žáci Pardubického kraje. **Jihomoravský kraj se ve většině částí jednotlivých zkoušek umístil na pomyslné druhé pozici, zejména v matematice a v angličtině** (pouze v ústní části zkoušky z angličtiny jeho žáky předčili žáci Karlovarského kraje). V písemné a ústní části zkoušky z češtiny dosáhli žáci JmK oproti žákům jiných krajů taktéž velmi dobrých výsledků, které však nijak výrazně nepřesahovaly průměr za ČR. **V předchozích dvou letech byla situace pro Prahu podobná, JmK však dosahoval spíše průměrných či mírně nadprůměrných výsledků** (výjimkou v obou letech byla překvapivě ústní část zkoušky z angličtiny, ve kterém žáci JmK získali oproti žákům z ostatních krajů nejvyšší, případně stejně vysoký jako nejvyšší percentil).

Ze závěrečné zprávy CERMAT (2018) o výsledcích maturitních zkoušek v letech 2011–2017 vyplývá, že středního vzdělávání ukončeného maturitní zkouškou se v roce 2017 v rámci celé České republiky zúčastnilo 75,1 prvomaturantů na 100 obyvatel ve věku 19 let. Oproti roku 2016 se tento počet snížil o 0,2 %. Podíl chlapců se meziročně snížil, podíl dívek se prakticky nezměnil.

Z dlouhodobějšího hlediska lze konstatovat, že **gymnázia mezi lety 2011–2017 zaznamenala nárůst počtu prvomaturantů** (s výjimkou mírného poklesu v letech 2012 a 2016). Jejich podíl na populaci 19letých dosáhl v roce 2017 hodnoty 22,9 %. U lyceí došlo naopak ke snížení podílu prvomaturantů na populaci 19letých z 5 % na 3,8 %, podobně u SOŠ, kde tento podíl klesl z 38,9 % v roce 2013 na 36,6 % v roce 2017.

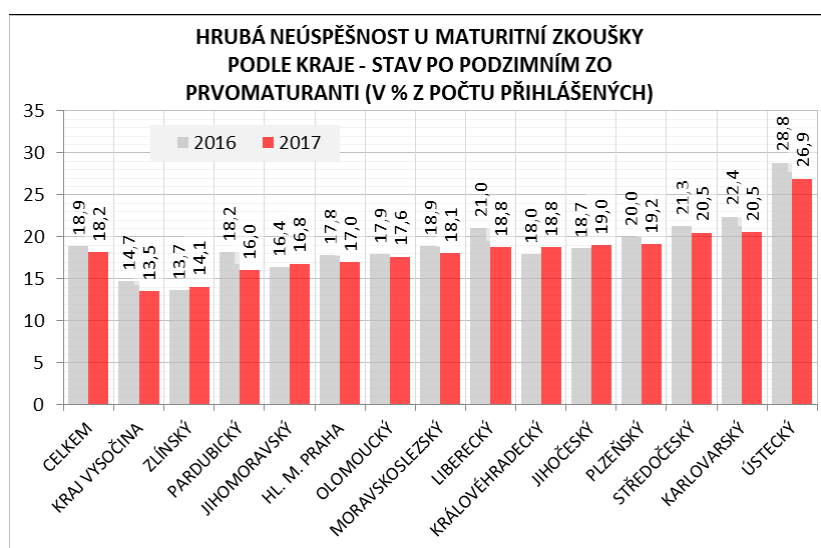
U SOU se podíl prvomaturantů také postupně snižoval z 6,4 % v roce 2013 na 5,5 % v roce 2017 a podobně poklesla i účast prvomaturantů nástavbových oborů. Můžeme tedy říci, že zatímco **maturantů na gymnáziích přibývá, maturantů na ostatních typech středních škol v rámci České republiky naopak ubývá** – nástup na gymnaziální obor tak studenty může do jisté míry více motivovat k absolvování maturitní zkoušky než nástup na obor na jiném typu střední školy.

Jihomoravský kraj patří ke krajům, v nichž je účast na maturitním vzdělávání (počítaná jako podíl prvomaturantů na 100 obyvatel ve věku 19 let v daném roce a kraji) nad celorepublikovým průměrem (podobně jako např. v Praze a několika dalších krajích). Např. v roce 2017 byl v JmK u maturitní zkoušky třetí nejvyšší podíl prvomaturantů v rámci ČR (vyšší byl v kraji Zlínském a na Vysočině, nejnižší naopak v kraji Ústeckém, Karlovarském a Libereckém). **Stejně jako se mezi kraji liší účast žáků na maturitním vzdělávání, liší se i počty žáků, kteří maturitní zkoušku vykonali úspěšně** (pořadí krajů v tomto ukazateli je velmi podobné jako v případě přihlášených).

Hrubá neúspěšnost prvomaturantů (počítaná v % z počtu přihlášených) činila v roce 2017 po podzimním zkušebním období 18,2 %. Můžeme si všimnout, že daným rokem se zastavil růst hrubé neúspěšnosti prvomaturantů pozorovaný od roku 2012, který se projevoval u všech oborů gymnázií, lyceí, SOŠ, SOU i nástavby. Meziročně (2016/2017) došlo k poklesu hrubé neúspěšnosti prvomaturantů o 0,7 %.

I přes tento pokles jsou však zřejmě viditelné rozdíly v podílu neúspěšných napříč různými typy škol: zatímco na gymnáziích a lyceích neuspělo pouze minimální procento žáků, na SOŠ, SOU a nástavbách šlo po podzimním zkušebním období stále přibližně o 17 až 52 %. Hrubá neúspěšnost v míře nad 30 % se týká zejména technických i netechnických SOU a nástavbových oborů.

Graf č. 3: Hrubá neúspěšnost u maturitní zkoušky dle krajů

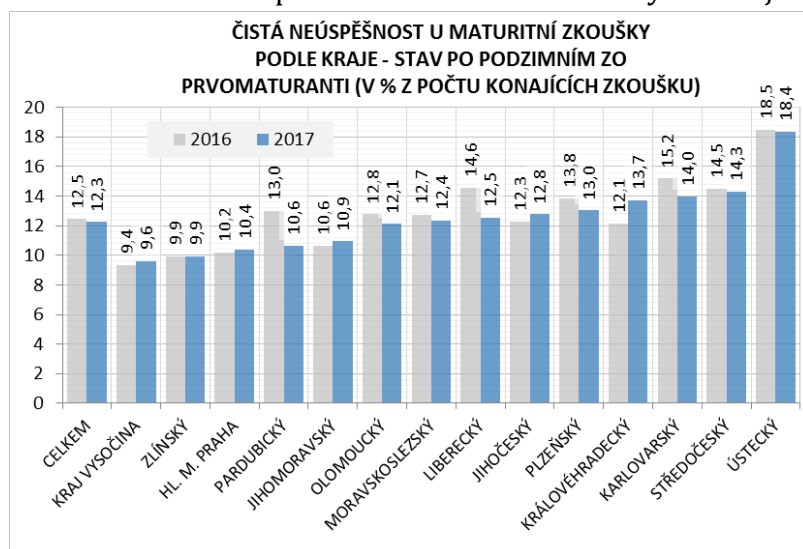


Zdroj: Výsledky maturitní zkoušky v roce 2017 a její vývoj od roku 2011 (Závěrečná zpráva Centra pro zjišťování výsledků vzdělávání za rok 2017)

Hrubá neúspěšnost prvomaturantů JmK byla po podzimním zkušebním období oproti ostatním krajům ČR podprůměrná, stejně jako v Kraji Vysočina, ve Zlínském kraji a v několika dalších krajích. Nejvyšší neúspěšnost byla zaznamenána v Ústeckém kraji.

Velmi dobrou zprávou je, že **čistá neúspěšnost** (počítaná v % z počtu žáků konajících zkoušku) v celé ČR po podzimním zkušebním období 2017 klesla přesně o polovinu na 12,3 %. **Krajské výsledky čisté neúspěšnosti** se po podzimním zkušebním období 2017 pohybují od 9,6 % po 18,4 % neúspěšných, přičemž **pod průměrem ČR** (s podílem neúspěšných 9,6–10,9 %) se nachází Kraj Vysočina, Zlínský kraj, Praha, Pardubický kraj, kde došlo vůbec k největšímu meziročnímu zlepšení (o 2,4 %), a **kraj Jihomoravský**. Nejhůře naopak dopadl opět kraj Ústecký, kde neuspělo 18,4 % žáků konajících maturitní zkoušku.

Graf č. 4: Čistá neúspěšnost u maturitní zkoušky dle krajů



Zdroj: Výsledky maturitní zkoušky v roce 2017 a její vývoj od roku 2011 (Závěrečná zpráva Centra pro zjišťování výsledků vzdělávání za rok 2017)

Stejně jako v případě hrubé neúspěšnosti byla i čistá neúspěšnost po uvedeném zkušebním období nejnižší na gymnáziích, kde neuspělo 0,8–1,8 % žáků, kteří zkoušku konali (pokles oproti jarní hodnotě činí 78–87 %). **Více než pětinou čistou neúspěšnost naopak vykazují zdravotnické a zemědělské SOŠ a také technická SOU. Nad 30% hranicí čisté neúspěšnosti se po podzimu 2017 nacházela netechnická SOU a nástavbové obory technického i netechnického zaměření.** Meziročně (2016/2017) si jak z hlediska hrubé, tak čisté neúspěšnosti nejvíce pohoršili prvomaturanti na ekonomických SOŠ, dále hotelových a podnikatelských SOŠ a netechnických nástavbách. Zlepšení dosáhla především technická SOU.

1.6.2 Data z šetření České školní inspekce

Šetření zaměřená na inkluzi

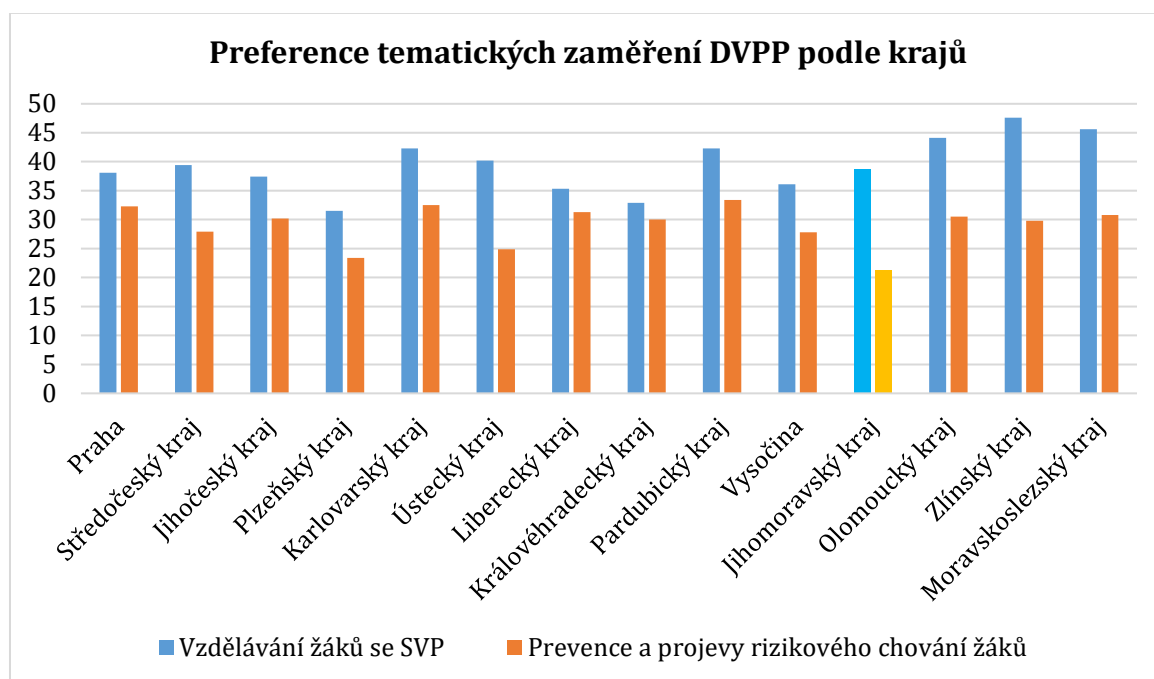
Ve Výroční zprávě České školní inspekce (dále jen ČŠI) o kvalitě a efektivitě vzdělávání a vzdělávací soustavy ve školním roce 2017/2018 můžeme najít mnoho zajímavých informací spojených s inkluzí na školách Jihomoravského kraje a o vzdělávacích výsledcích zdejších žáků.

Nejzásadnější zjištění ČŠI o mateřských školách v České republice v daném školním roce ve vztahu k inkluzi se týká **personálního zajištění podpory dětí se SVP**. Z výsledků analýzy vyplývá, že **personální podmínky MŠ byly rozšířeny o specialisty**, kteří pedagogům napomáhali při vzdělávání dětí se speciálními vzdělávacími potřebami, popř. dětí mimořádně nadaných. 31 % navštívených škol s výhradně běžnými třídami využívalo podporu asistenta pedagoga, 2,4 % škol mohlo využívat odbornosti speciálního pedagoga a 0,9 % škol školního psychologa. **Mezi kraji byly ve využití specialistů zjištěny rozdíly**, např. asistenta pedagoga využívalo v Praze, Královéhradeckém a Jihomoravském kraji kolem 40 % škol s pouze běžnými třídami, v Karlovarském kraji šlo o 4 % navštívených MŠ. V Praze a Královéhradeckém kraji bylo rovněž zaznamenáno častější využití speciálních pedagogů. Můžeme tedy konstatovat, že **mateřské školy v JmK využívají pomoci asistentů pedagoga v porovnání s ostatními kraji ve značné míře**. Je ale třeba poukázat na to, že vzorek MŠ navštívených ČŠI byl poměrně malý a že v některých těchto MŠ se vzdělávaly děti se SVP a v jiných nikoli, což může v analýze na úrovni krajů způsobovat určité zkreslení. Celkově **příznivější byla v rámci všech krajů situace v MŠ, které měly také třídy speciální** – asistenta pedagoga zde využívalo 72,4 % škol, školního speciálního pedagoga 31,6 % a školního psychologa 3,9 %.

Z údajů ČŠI vztahujících se k základním školám lze zmínit, že **problém nedostatečně kvalifikovaných pedagogů ZŠ se v porovnání s ostatními kraji Jihomoravského kraje netýká** (tam mají limity zejména kraj Karlovarský a Středočeský). Nejvyšší podíl odborně kvalifikovaných pedagogů však mají jiné kraje, a to Jihočeský, Zlínský a Moravskoslezský. Obecně byl v uvedeném školním roce podíl odborné kvalifikovanosti pedagogů ve výuce v hospitovaných ZŠ celkem 90,8 %, přičemž **nejlépe byla zajištěna zejména v souvislosti s požadavky společného vzdělávání výuka v předmětech speciálně pedagogické péče** a ve vzdělávacím oboru Český jazyk a literatura.

38,8 % zkoumaných učitelů ZŠ JmK by v rámci dalšího vzdělávání pedagogických pracovníků (DVPP) preferovalo zaměření tohoto vzdělávání na žáky se SVP (oproti ostatním krajům jde o průměrný podíl – nejméně učitelů s touto preferencí je v kraji Plzeňském a Královéhradeckém, nejvíce v kraji Zlínském, Moravskoslezském a Olomouckém). Zaměření DVPP na prevenci a projevy rizikového chování žáků by preferovalo 21,2 % zkoumaných učitelů ZŠ JmK, což je oproti ostatním krajům úplně nejnižší podíl – následují kraje Plzeňský a Ústecký – nejvíce učitelů preferujících toto zaměření DVPP se nachází v Pardubickém kraji a dále v kraji Karlovarském a v Praze. Učitelé JmK by dali větší přednost DVPP zaměřenému na metody a formy výuky (53,3 %) nebo na DVPP zaměřené na vědomosti a znalosti v předmětech, které vyučují (50,6 %).

Graf č. 5: Preference tematických zaměření DVPP zkoumanými učiteli ZŠ v jednotlivých krajích



Zdroj: Výroční zpráva ČŠI o kvalitě a efektivitě vzdělávání a vzdělávací soustavy ve školním roce 2017/2018

Počty žáků, kteří se vzdělávají na SŠ v JmK, v posledních 3 letech klesaly – přesto však byly oproti ostatním krajům poměrně vysoké (více žáků na SŠ má pouze Praha a Moravskoslezský kraj). Nejméně žáků SŠ se vzdělává v kraji Karlovarském a Libereckém. **Trend klesajícího počtu žáků ve středním vzdělávání se týká všech krajů kromě Prahy a Plzeňského kraje**, které v posledním školním roce zaznamenaly nárůst.

Kromě ZŠ a SŠ mohou žáci JmK navštěvovat oproti ostatním krajům **nejvyšší počet základních uměleckých škol (ZUŠ)** (64), což může být významné zejména pro žáky s hudebním, výtvarným či jiným uměleckým nadáním. Nejméně ZUŠ se naproti tomu nachází v kraji Karlovarském a Libereckém.

V rámci oblasti zájmového vzdělávání žáků může být zajímavé, že JmK vykazuje (společně s krajem Karlovarským) **nízké procento žáků nepřijatých do školní družiny**, takže v něm může být lépe zajištěna prevence některých sociálně-patologických jevů spojených s případnými nevhodnými způsoby trávení volného času.

Výsledky v realizovaných šetřeních

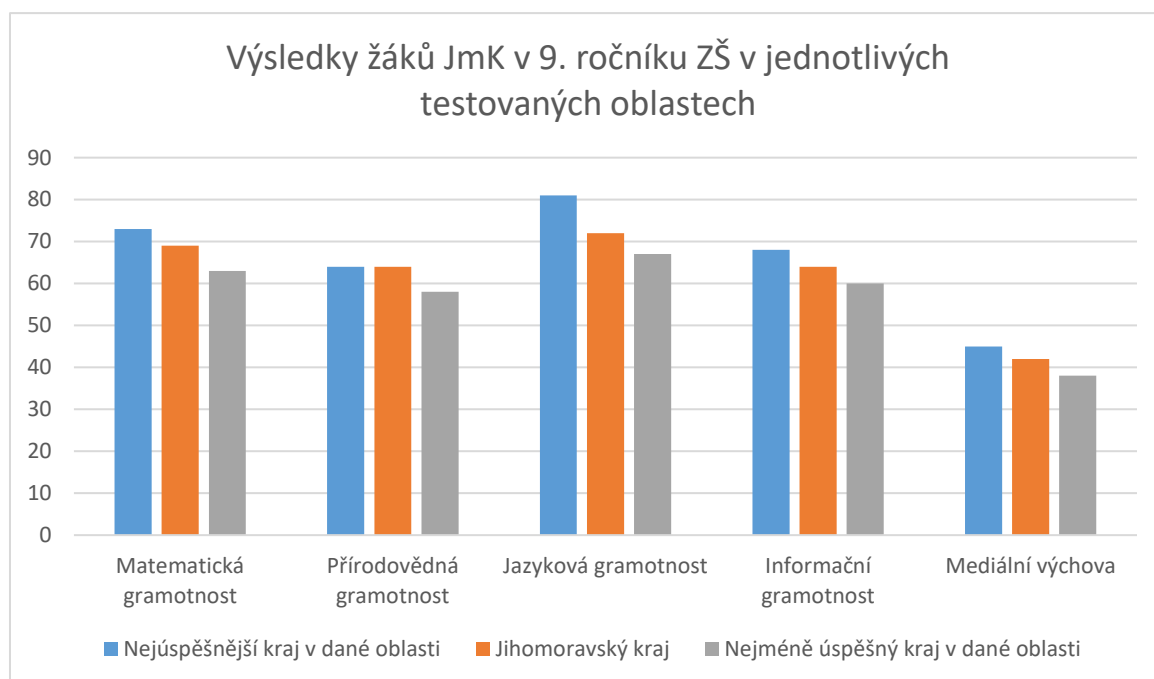
V porovnání průměrných **výsledků žáků na úrovni 5. ročníků** všech českých krajů se **Jihomoravský kraj umístil velmi dobře**: v matematice ho předčila Praha, Zlínský kraj a Vysočina, v českém jazyce pouze Praha, v anglickém jazyce Praha a Zlínský kraj, v oblasti Člověk a jeho svět Zlínský kraj a Vysočina, v oblasti Člověk a svět práce Pardubický kraj, Vysočina a kraje Zlínský, Plzeňský, Olomoucký a v oblasti Kombinované výchovy Moravskoslezský kraj, Praha a kraje Královéhradecký, Středočeský, Zlínský

a Pardubický. Dá se tedy říci, že dle zjištění ČŠI patří JmK zejména v klasických předmětech mezi čtveřici krajů s nejvyššími dosaženými vzdělávacími výsledky žáků.

V porovnání průměrných výsledků žáků na úrovni 9. ročníků vynikli žáci JmK zejména v přírodovědě (hned za krajem Zlínským a Pardubickým), přírodovědné gramotnosti (hned za Krajem Vysočina), anglickém jazyce (hned za Prahou) a českém jazyce (hned za Prahou a Zlínským krajem).

Další údaje o výsledcích žáků JmK můžeme získat z tematických zpráv ČŠI, které se zaměřují na analýzu výsledků žáků v 9. ročnících ZŠ a 2. či 3. ročnících SŠ v jednotlivých gramotnostech a v mediální výchově.

Graf č. 6: Výsledky žáků JmK v 9. ročníku ZŠ v jednotlivých testovaných oblastech v porovnání s výsledky žáků krajů, které byly v daných oblastech nejúspěšnější, a naopak nejméně úspěšné



Zdroj: Výběrové zjišťování výsledků žáků na úrovni 5. a 9. ročníků základních škol ve školním roce 2016/17 (Závěrečná zpráva ČŠI)

1.6.3 Mezinárodní šetření

Z výsledků mezinárodních srovnávacích šetření, jako jsou PISA, TIMSS a PIRLS, můžeme zjistit, jak jsou na tom čeští žáci v jednotlivých gramotnostech (matematické, přírodovědné a čtenářské) v porovnání se žáky ostatních testovaných zemí. Některá zjištění přitom vypovídají konkrétně o žácích Jihomoravského kraje¹.

¹ Je však nutné doplnit, že mezinárodní šetření v oblasti vzdělávání nejsou obvykle navržena tak, aby byla reprezentativní na nižší úrovni, než je úroveň státu. Srovnání průměrných výsledků žáků na úrovni krajů ale patří mezi běžnou praxi, byť výsledky nemusí být na populaci žáků konkrétního kraje zcela zobecnitelné a nelze z nich usuzovat jednoznačné a silné závěry. Slouží spíše jako doplnění k dalším analýzám nebo pro získání širšího kontextu.

Podle druhého cyklu testování PISA (2015, 2012, 2009) se **Česká republika** dlouhodobě řadí k zemím, které se svými výsledky **patnáctiletých žáků** v testovaných gramotnostech výrazně **neliší od průměru zemí OECD**. Stejně tak v posledním šetření PISA, které proběhlo v roce 2015, dosáhli čeští žáci ve sledovaných gramotnostech výsledků srovnatelných s průměrem zemí OECD. V porovnání s předchozími šetřeními lze však pozorovat, že se výsledky českých žáků **postupně zhoršují**. Zajímavou výjimku v rámci posledního šetření tvoří **školy speciální**, neboť výsledky jejich žáků konkrétně v matematické a přírodovědné gramotnosti se oproti předchozím šetřením zlepšily. Celkově však z analýzy vyplývá, že **ve všech druzích českých škol se snižuje podíl žáků s velmi dobrými výsledky a naopak se zvyšuje podíl žáků s nedostatečnými výsledky**.

K prohlubování rozdílů mezi nejlepšími a nejslabšími žáky a mezi školami přispívá značná **selektivita českého vzdělávacího systému**. **Nejlepších výsledků v PISA dosahují tradičně žáci víceletých gymnázií**, následovaní žáky čtyřletých gymnázií a žáky středních škol s maturitou. Česká republika tak patří k zemím, kde **výsledky žáků do jisté míry záleží na tom, do kterého typu školy žák chodí**. Rozdíly ve výsledcích uvnitř českých škol jsou oproti ostatním zemím OECD podprůměrné. Ve čtenářské gramotnosti dosahují dlouhodobě lepších výsledků dívky, a to nejen v České republice, ale i v ostatních zemích OECD – u nás se ale tyto rozdíly v posledním testování snížily. Podobně se vyrovnaly rozdíly mezi dívkami a chlapci v matematické gramotnosti. V přírodovědné gramotnosti jsou rozdíly mezi oběma pohlavími o něco vyšší, než je průměr OECD.

Na úrovni krajů pozorujeme v průměrných dosažených výsledcích žáků **zásadní rozdíly**, a to ve všech třech testovaných oblastech. Tyto rozdíly se do značné míry **překrývají s mapami indexu ekonomického, sociálního a kulturního statusu** (dále jen SES) **žáků a indexu sociálního kapitálu žáků**. Mezi všemi třemi jevy byla navíc zjištěna pozitivní, statisticky významná souvislost. Podíváme-li se přímo na **Jihomoravský kraj**, zjistíme, že zdejší žáci dosahují oproti žákům z ostatních krajů pravidelně **velmi dobrých výsledků ve všech gramotnostech**. Je to dáno i tím, že Jihomoravský kraj patří mezi kraje s vyšším socioekonomickým rozvojem. Konkrétně například zjistíme, že v posledním testování byly výsledky žáků zdejších škol v přírodovědné gramotnosti coby hlavní testované oblasti čtvrté nejlepší (vyššího počtu bodů dosahovali žáci v Praze, Libereckém a Královéhradeckém kraji), v matematické gramotnosti dokonce třetí nejlepší, podobně ve čtenářské gramotnosti. Vezmeme-li v úvahu SES žáků, jehož hodnota je v Jihomoravském kraji oproti průměru v zemích OECD nižší (-0,3), zatímco v Praze vyšší (0,1), můžeme říci, že se v našem kraji školám **daří rozdíly v rodinném zázemí žáků poměrně dobře překonávat** (neboť testování žáci Jihomoravského kraje dosáhli ve všech testovaných oblastech obecně lepších výsledků, než by odpovídalo jejich průměrnému SES).

Na druhou stranu je podle posledního šetření PISA v Jihomoravském kraji zároveň **středně velký podíl žáků (24–34 %), kteří dosáhli v přírodovědné gramotnosti**

nižší než druhé gramotnostní úrovně, což je o něco více než v 7 jiných českých krajích. Značný podíl takto méně úspěšných žáků (20 % a více) se v našem kraji vyskytl i v předchozím šetření PISA 2012, zaměřeném na matematickou gramotnost. **Příčinu je možné hledat v rozdílech mezi městskými a venkovskými oblastmi.** Podle sekundární analýzy PISA 2015 je primárním faktorem těchto rozdílů socioekonomická struktura žáků – uvedený podíl za Jihomoravský kraj tedy může být ovlivněn **prostorovým rozložením rodin s nižším SES, ze kterých žáci pocházejí** a které se koncentrují ve znevýhodněných oblastech. Kromě toho však může být ovlivněn i **sociálně-ekonomickým kontextem konkrétních škol** (ve školách, kde ředitelé uvedli, že nedostatečná kvalifikace pedagogů, coby jeden z ukazatelů nižšího SES školy, omezuje výuku, vykazovali žáci výrazně horší průměrné výsledky z matematiky). Z analýzy také vyplynulo, že samotná osobní motivace žáka s nižším SES mnohdy k lepším výsledkům nestačí (a to přesto, že u žáků s nejnižším SES jde o nejsilnější faktor, který ovlivňuje jejich výsledky). Ukazuje se, že **žáci s nižším SES a málo motivovaní žáci dosahují lepších výsledků ve školách s vyšším průměrným SES než ve školách s nižším průměrným SES** (tento vztah je velmi silný zvláště v případě žáků s nejnižším SES a u patnáctiletých žáků obecně). Toto zjištění podporuje tezi o **užitečnosti úsilí vynakládaného na vzdělávání žáků v heterogenních třídách**. Třetím možným vysvětlením tak vysokého podílu žáků s nízkou úrovní přírodovědné nebo matematické gramotnosti je tzv. sociální kapitál žáků, který může být na rozdíl od SES (ať už žáka, nebo školy) ovlivněn také vztahy mezi učiteli a žáky, mezi rodiči a školou apod., a odkrývá tak další možné oblasti, na které upřít pozornost.

Nabízí se ale i otázka, jaký je podíl žáků, kteří v Jihomoravském kraji v rámci gramotnostních testů dosáhli nadprůměrných výsledků, kolik z nich patří mezi **nadané či potenciálně nadané** a zda jim zdejší školy nabízejí dostatečnou podporu k rozvoji jejich vloh. Důvodem k této otázce je mj. snížení podílu českých žáků na dvou nejvyšších gramotnostních úrovních v matematice mezi lety 2003–2012 (PISA 2012).

2 Návrhová část

Návrhová část Školské inkluzivní koncepce Jihomoravského kraje tvoří důležitou část celého dokumentu, protože nabízí reflexi aktuálního stavu. Vznikala v součinnosti zástupců škol, odborníků a zástupců zřizovatele. Během několika setkání diskuzní platformy k rovným příležitostem měl každý účastník možnost přispět svým pohledem na problematiku inkluze a rovných příležitostí, čímž jsme získali řadu podnětů a doporučení, jež tvoří návrhovou část a jsou základem pro část návrhovou.

2.1 Postup tvorby ŠIKK Jihomoravského kraje

Tvorba Školské inkluzivní koncepce Jihomoravského kraje zaměstnávala tematickou skupinu Podpora inkluze již od září 2018, kdy proběhlo první setkání k tématu s NIDV. Následně se zástupci zpracovatelů podle svých možností účastnili setkání realizátorů školských inkluzivních koncepcí. Potřeba zpracování školské inkluzivní koncepce krajů vznikla v průběhu tvorby KAP I. Nepočítalo se tedy s finančními prostředky na zajištění nových úvazků pracovníků, kteří by se do tvorby zapojili. Na tvorbě ŠIKK pracovali 3 pracovníci na dohodu o pracovní činnosti, případně v rámci vedení tematických skupin. To byl při její tvorbě velmi limitující faktor. Stejně tak na zajištění plnění návrhové části je potřeba uvažovat minimálně o 1,5 úvazku pracovníků, kteří by se mohli plněním zabývat.

ŠIKK navazuje na opatření a výstupy strategických materiálů v oblasti školství, zejména na Dlouhodobý záměr vzdělávání a rozvoje vzdělávací soustavy JmK na období 2016–2020, na cíle a opatření tematické skupiny Podpora inkluze a podskupiny Rovné příležitosti v rámci KAP II. Při tvorbě bylo čerpáno také z návrhů a doporučení Akčního plánu inkluzivního vzdělávání na období 2019–2020 a také Strategie romské integrace v Jihomoravském kraji na období 2014–2018.

Školská inkluzivní koncepce Jihomoravského kraje byla zveřejněna k vnějšmu připomínkovému řízení a podle relevantních připomínek byla upravena. Materiál byl také projednán v pracovní skupině pro vzdělávání a zaměstnanost, která je ustavena při Regionální stálé konferenci pro území Jihomoravského kraje. Postupné kroky na tvorbě ŠIKK byly také konzultovány s odpovědnou pracovnící NIDV.

Technicky a obsahově probíhala tvorba ŠIKK následovně. Členové participativní platformy pracovali na tvorbě ŠIKK několika způsoby. V prvním workshopu formulovali silné a slabé stránky inkluzivního vzdělávání včetně příležitostí a rizik. Realizátoři ŠIKK zpracovali podněty do dokumentu SWOT analýzy, která byla členům rozeslána k připomínkování a doplnění. Následovala další část zpracování ŠIKK – analytická. Analytická data byla zpracována a opět byla rozeslána členům platformy k připomínkám. Stejně tak jsme postupovali v případě zpracování návrhové části. Byla dopracována na základě připomínek členů participativní platformy. Stejný postup byl uplatněn i v případě kolegů z Tematické skupiny KAP Podpora inkluze a podskupiny rovných příležitostí, která se setkala v roce 2019 k danému tématu 9x. Na základě

diskuzních připomínek a následně písemných návrhů byla opatření doplněna. V rámci druhého workshopu byla celá koncepce představena, byla vedena diskuze k jednotlivým tématům. Poté probíhala samostatná jednání např. s NNO zabývajícími se skupinou sociálně znevýhodněných o reálných možnostech zapracování jejich požadavků v ŠIKK. Kompletní materiál byl dále zveřejněn k dalšímu připomínkování veřejnosti, připomínky byly vypořádány. 6.11.2019 se na základě nabídky Odborné platformy společného vzdělávání uskutečnila konzultace realizátorů ŠIKK s vybranými hodnotitelkami. Výstupem konzultace byla doporučení obou hodnotitelek k úpravám v návrhové části, jež jsme zapracovali. Poté následovala jazyková korektura a 12.12.2019 jsme odeslali ŠIKK k hodnocení. Tvorba ŠIKK a připomínková řízení jsou zveřejněny na webovém portálu KAP <https://kap.kr-jihomoravsky.cz/public/actualities/30038>.

Pro sběr podnětů byly využity následující platformy:

- Diskuzní platforma zabývající se rovnými příležitostmi ve vzdělávání
 - 24. dubna 2019 proběhl workshop se zainteresovanými partnery. Složení diskuzní platformy je popsáno níže. Během workshopu byly prezentovány aktuální informace z této oblasti, následně proběhla otevřená diskuze nad podněty za použití metody world café. Výstupem z jednání byla SWOT analýza všech aktérů k tématu rovných příležitostí.
 - 18. září 2019 proběhlo další setkání diskuzní platformy. Byla představena analytická část ŠIKK včetně návrhové části a opatření. Členové diskuzní platformy obdrželi kompletní návrh ŠIKK k připomínkování do termínu 14. října 2019. Výstupem z jednání byl soubor připomínek.
 - 21. října 2019 proběhlo další setkání diskuzní platformy, kde byly vypořádány připomínky k ŠIKK a kompletní dokument byl prezentován.

Organizace zastoupené v platformě:

Přehled zastoupených institucí diskuzní platformy
ZŠ, Brno, Bosonožská 9, p. o.
ZŠ a MŠ Brno, Merhautova 37, p. o.
Zástupce rodičovské veřejnosti
Zástupce realizačního týmu KAP JmK
Úřad vlády – odbor pro sociální začleňování
Střední zahradnická škola Rajhrad, p. o.
SŠ technická a ekonomická Brno, Olomoucká, p. o.
SŠ stavebních řemesel Brno-Bosonohy, p. o.
SŠ polytechnická Brno, Jílová, p. o.
SŠ Brno, Charbulova, p. o.
SOU Kyjov, p. o.
Středisko služeb školám a zařízení pro další vzdělávání pedagogických pracovníků Brno, p. o.
SPC při ZŠ Štolcova, p. o.
SOU a SOŠ SČMSD Znojmo, s. r. o.
Paspoint, z. ú.

OPPP Vyškov, p. o.
OU a PrŠ Brno, p. o.
NUV P-KAP garant inkluze
NUV P-KAP
NIDV – Jihomoravský kraj
MŠ, Brno, nám. Svornosti 8, p. o.
Metodik pro školní speciální pedagogy
Metodik pro školní psychology
MŠ speciální, ZŠ speciální a PrŠ Ibsenka Brno, p. o.
Masarykova univerzita – Pedagogická fakulta
MAS lednicko-valtický areál, z. s.
MAS Bobrava, z. s.
Liga lidských práv
Krajský úřad Jihomoravského kraje, odbor školství, oddělení vzdělávání
Krajský úřad Jihomoravského kraje, odbor školství – národnostní menšiny
Krajský úřad Jihomoravského kraje, odbor sociálních věcí
Jihomoravské regionální centrum na podporu integrace cizinců
JCMM, z. s. p. o.
IQ Roma servis
Gymnázium Tišnov, p. o.
DROM, romské středisko, Brno
Česká školní inspekce
SVČ Brno Lužánky
Asociace rodičů a přátel zdravotně postižených dětí v ČR, z. s.
Asociace pracovníků SPC
Asociace pracovníků PPP

- Tematická skupina Podpora inkluze a podskupina Rovné příležitosti
 - Tematická skupina je zřizována při Krajském akčním plánu rozvoje vzdělávání Jihomoravského kraje a problematice inkluze a rovných příležitostí se věnuje od března roku 2019. V květnu téhož roku byla tematická skupina rozšířena o podskupinu Rovné příležitosti. Tematická skupina se výrazně podílí na tvorbě ŠIKK.

2.2 Závěry z diskuzní platformy a tematické skupiny Podpora inkluze a podskupiny Rovné příležitosti

V pracovní skupině byla zastoupena řada organizací a institucí, které se vzděláváním, rovnými příležitostmi či samotnou inkluzí mají řadu zkušeností. Cílem setkání bylo identifikovat hlavní problémy a jejich příčiny.

Ze závěru setkání vyplývá:

- Jihomoravský kraj disponuje dobrými podmínkami pro vzdělávání žáků se speciálními vzdělávacími potřebami.

- Žáci mohou využít služeb školských poradenských zařízení, speciálně pedagogických center a pedagogicko-psychologických poraden.
- Žáci mohou využít širokou síť tříd či škol, jež jsou zřizovány podle § 16 odst. 9 školského zákona. Existence těchto tříd na běžných školách umožňuje vzdělávat žáky se speciálními vzdělávacími potřebami v heterogenním prostředí běžných škol. Důležité ovšem je, že u určitých skupin žáků je patrný přesun ze škol zřizovaných podle § 16 odst. 9 školského zákona do individuální integrace, což postupně, s ohledem na samotné žáky, směřuje k naplnění principů inkluze. Tento výrazný přesun byl zaznamenán u žáků s mentálním postižením a u žáků s autismem.
- V Jihomoravském kraji je v rámci středního vzdělávání žákům nabízena široká paleta oborů na školách, které jsou situovány v jednotlivých okresech. Z hlediska počtu žáků je ovšem patrná spádovost Brna jako hlavního města kraje. Počet žáků se speciálními vzdělávacími potřebami se často odvíjí od typu školy a oborové struktury. Patrné je, že větší počty žáků se SVP evidujeme na odborných středních školách, na kterých jsou také zřizovány třídy podle § 16 odst. 9 školského zákona. To ovšem umožňuje podporu založenou na odborném zázemí s adekvátním personálním zajištěním.

Závěry předložené diskuzní platformou z hlediska podnětů ke změnám se vztahují spíše k podpoře pedagogů škol a školských poradenských zařízení.

- Výrazným problémem je vzdělávání pedagogických pracovníků v oblasti inkluze, a to ne v rovině teoretických poznatků, ale v rovině praktických ukázek práce se žáky se SVP, používání kompenzačních pomůcek, výměny zkušeností apod.
- Závažným problémem se jeví nedostatečná personální kapacita školních poradenských pracovišť a školských poradenských zařízení. Tento problém je také způsoben administrativní zátěží, která komplikuje pracovní agendu. Důraz je kladen zejména na důležitou roli odborných pozic, které jsou ovšem zároveň ohrožené nekonceptním a nejistým financováním. Je také třeba řešit metodické vedení odborných pracovníků (školních psychologů a školních speciálních pedagogů) v rámci školních poradenských pracovišť.
- Vzhledem k jednotlivým skupinám žáků by měla být věnována větší pozornost žákům s odlišným mateřským jazykem, žákům nadaným a také žákům s psychiatrickými diagnózami – duševním onemocněním.

2.3 Reflexe aktuálního stavu

Jak vyplývá z analytické části, žáci se speciálními vzdělávacími potřebami tvoří přibližně 8,6 % ze všech žáků na jihomoravských středních školách. Školská inkluzivní koncepce Jihomoravského kraje se tedy vztahuje k poměrně početné skupině, která je ale vnitřně velmi heterogenní. Největší skupinu v tomto ohledu tvoří žáci se zdravotním postižením (81 %), následují žáci se zdravotním znevýhodněním (16 %), dále žáci s odlišnými kulturními a životními podmínkami, cizinci a nadaní žáci a mimořádně nadaní žáci. Jak

dokazuje výčet, jedná se o rozmanité skupiny, které mají odlišné potřeby a jiné požadavky na vzdělávací systém. Právě tento stav se Jihomoravský kraj snaží reflektovat prostřednictvím řady opatření, jež se na vzdělávání žáků se speciálními vzdělávacími potřebami podílejí.

Ačkoliv je v průběhu sledovaného období patrný nárůst odborných pozic (asistenti pedagoga, školní speciální pedagogové a školní psychologové) na základních a středních školách (s. 12 a 13), ze závěru pracovní skupiny vyplývá, že ve školách je problémem právě nedostatečný počet těchto pozic, které jsou navíc ohrožené nekonceptním financováním. Vytíženost pracovníků škol je také způsobena nadměrnou administrativou, takže jim nezbyvá čas na práci se samotnými žáky. V tomto ohledu je tedy důležité zajistit koncepčnější financování odborných pozic a také pracovníky škol podpořit metodicky a prostřednictvím vzdělávacích aktivit, které jim pomohou zavádět nové metody určené pro edukaci žáků se speciálními vzdělávacími potřebami. Patrná je také absence koncepčního financování odborných pozic školního poradenského pracoviště.

V Jihomoravském kraji působí celkem 671 subjektů s činností mateřských škol, 453 základních škol a 127 středních škol. Jedná se tedy o hustou síť, která žákům se speciálními vzdělávacími potřebami umožňuje přizpůsobit vzdělávání dle jejich potřeb. Zaprvé mohou být žáci se speciálními vzdělávacími potřebami vzdělávání v individuální integraci, zadruhé ve skupinové integraci ve třídách dle § 16 odst. 9 školského zákona. Třetí variantou je vzdělávání ve školách dle § 16 odst. 9 školského zákona. Vzdělávání formou individuální integrace je patrné zejména u žáků s 1. a 2. stupněm podpory, žáci s vyššími stupni podpory jsou již situováni do tříd dle § 16 odst. 9 školského zákona. Stupeň podpory je dán charakterem zdravotního postižení. V rámci sledovaného období můžeme vyzorovat také přesun žáků ze tříd dle § 16 odst. 9 školského zákona do tříd běžných, a to zejména v případě žáků s autismem, žáků s tělesným postižením či žáků s mentálním postižením. Tato tendence potvrzuje, že je v rámci vzdělávacího systému kladen důraz na postupnou integraci žáků se speciálními vzdělávacími potřebami, což odpovídá principům inkluze. Naopak k navýšení počtu žáků ve třídách dle § 16 odst. 9 školského zákona došlo u skupiny žáků s postižením více vadami. Vzdělávání ve třídách či školách dle § 16 odst. 9 školského zákona umožňuje pro žáky zajistit materiální zázemí a také odborné personální kapacity.

Kromě skupin žáků, které jsou definovány dle § 16 odst. 9 školského zákona, mají speciální vzdělávací potřeby také žáci nadaní a mimořádně nadaní, cizinci či žáci s odlišnými kulturními a životními podmínkami. Jak vyplývá z analytické části, tyto skupiny evidují nárůst počtu žáků (s. 19). V tomto ohledu je tedy podstatné věnovat jim v rámci vzdělávání pozornost a přizpůsobit jim vzdělávací metody a přístupy do takové míry, aby bylo možné dosáhnout rozvoje jejich potenciálu a naplnění potřeb. Dle závěrů participativních platforem je zřejmé, že jejich podpora může být naplněna prostřednictvím pracovníků na školách, kteří s těmito žáky pracují. Proto je potřeba zajistit adekvátní vzdělávací nabídku a rozvojové aktivity pro učitele, poradce či vedení

škol. V diskuzích platform byl důraz kladen také na podporu pracovníků škol při práci s dlouhodobě nepříznivým zdravotním stavem se zřetelem na žáky s duševním onemocněním. Důležité je ovšem upozornit, že školy jsou při práci se specifickými skupinami žáků podporovány řadou nestátních neziskových organizací, spolupracují s poskytovateli sociálních a zdravotnických služeb. Jedná se o spolupráci, která má za cíl podpořit konkrétní žáky. I přes skutečnost, že mezirezortní spolupráce MŠMT, MZ a MPSV již probíhá, je třeba ji dále podpořit tak, aby byla podpora cílena na žáka, nikoliv na instituce.

Při pohledu na celkové výsledky jihomoravských žáků v rámci mezinárodních šetření, maturitních zkoušek či šetření realizovaných Českou školní inspekcí je patrné, že žáci v celorepublikovém srovnání vykazují průměrně velmi dobré výsledky. Z tohoto důvodu nenavrhujeme v ŠIKK žádné podněty vztahující se k této oblasti. Jak ovšem můžeme zejména z mezinárodních šetření odvodit, v České republice často dochází k tomu, že se socioekonomický status rodiny promítá do školních výsledků, takže dochází k jeho reprodukci na další generaci. V tomto ohledu by bylo prospěšné realizovat šetření, které by se zaměřilo na identifikaci vzdělávacích výsledků v méně rozvinutých regionech Jihomoravského kraje.

Analytická část v oblasti rovných příležitostí by si jistě zasloužila obohacení o podporu dětí a žáků se speciálními vzdělávacími potřebami ve volnočasových aktivitách, např. v centrech volného času, základních uměleckých školách apod. Stejně tak podle potřeb praxe je vhodné navrhnout opatření vedoucí k podpoře rovných příležitostí i v této oblasti.

Dále by bylo možné věnovat se zmapování sítě sociálních služeb a podpůrných organizací nestátního a neziskového sektoru, které na vzdělávání participují. Kapacitně však nebylo v silách týmu tyto kapitoly rozpracovat. Je možné se jim věnovat v dalším období.

2.4 SWOT analýza

2.4.1 Silné stránky

- Zájem a snaha u aktivních učitelů a odborníků řešit situaci ohledně inkluze a rovných příležitostí
- Nynější dostatek finančních prostředků alokovaných na podporu (národní projekty) a další vzdělávání pedagogických pracovníků (šablony, MAP, KAP)
- Fungování školního poradenského pracoviště a dalších odborných pozic (psycholog, speciální pedagog apod.)
- Existence asistentů pedagoga
- Množství odborných studií, příkladů dobré praxe a materiálů, které mohou být využity
- Školy nabízí řadu příležitostí v rámci vzdělávací nabídky s ohledem na heterogenitu žakovské populace

- Dobré podmínky pro žáky se speciálními opatřeními (podpůrná opatření)
- Pestrá oborová nabídka středního vzdělávání s ohledem na dostupnost a náročnost

2.4.2 Příležitosti

- Sdílení odborných pozic (speciální pedagog, psycholog) mezi školami
- Snížení hodin přímé pedagogické činnosti u vybraných pracovníků (výchovní poradce, kariérový poradce, školní metodik prevence apod.)
- Posílení poradenského systému školských poradenských zařízení včetně ukotvení školních poradenských pracovišť, vytvoření a aplikace norem pro personální a výkonové zajištění jejich činnosti
- Posílení konzultační a metodické podpory školám v oblasti inkluze
- Zvyšování kvalifikace stávajících pedagogů v oblasti inkluze
- Využití existujících platforem na podporu spolupráce mezi institucemi a organizacemi ke koordinaci aktivit na území kraje
- Zavádění dvouoborových studií pro speciální pedagogy a podpora praxe v rámci pregraduální přípravy
- Podpora aktivních učitelů a škol s ohledem na přenos informací a sdílení zkušeností (metodická, finanční apod.)
- Zavádění alternativních a inovativních forem výuky a formativního hodnocení prostřednictvím vzdělávání pedagogů

2.4.3 Slabé stránky

- Nejasné priority vzdělávací politiky bez dlouhodobého směřování a koncepce
- Pracovníci škol a školských poradenských zařízení musí řešit obrovské množství administrativy
- Absence kariérního řádu učitelů, jejich přetížení a nedostatečná ochrana
- Nedostatečný přenos informací a problémová komunikace mezi školou, učiteli a rodinou
- Nedostatečné kapacity školních poradenských pracovišť, nedostatek odborných pozic (psycholog, speciální pedagog apod.)
- Nedostatečná personální kapacita na PPP, SPC a jejich nejednotná diagnostika
- Nadměrná administrativní zátěž pedagogů ve školách i odborných pracovníků ve školských poradenských zařízeních
- Neochota přijmout rovné příležitosti a inkluzi, vliv stereotypů ve společnosti a u některých skupin učitelů
- Velký vliv negativního rodinného zázemí a vrstevnických kolektivů na žáka
- Třídy s velkým počtem žáků se speciálními vzdělávacími potřebami
- Nedostatečná podpora žáků s mimořádným nadáním

- Problematické vzdělávání žáků s odlišným mateřským jazykem či odlišnými kulturními a životními podmínkami
- Nárůst žáků s psychiatrickými diagnózami, s poruchami chování a absence jejich systémové podpory včetně absence mezirezortní spolupráce (MZ, MPSV)
- Absence systematického sběru validních dat v rámci kraje a regionů
- Absence podrobnější práce s žáky ohroženými sociálním vyloučením

2.4.4 Hrozby

- Nedostatek kvalifikovaných učitelů a odborných pozic (školní speciální pedagog, školní psycholog)
- Nekoncepční financování školních poradenských pracovišť
- Nedostatek kvalifikovaných odborných pracovníků pro školská poradenská zařízení (psycholog, speciální pedagog)
- Narůstající nebezpečí vyhoření pedagogických pracovníků
- Ukončení financování z šablon a projektů bez adekvátní systémové náhrady
- Zneužívání podpůrných opatření
- Nepromyšlené legislativní změny, nárůst administrativní zátěže

2.5 Přehled formulovaných opatření

	Cíl		Opatření	Indikátor plnění	Odpovědnost	Období
1	Nastavení sběru dat na území JmK na všech úrovních školské soustavy (MŠ, ZŠ, SŠ) ve spolupráci KAP a MAP	1.1	Koordinace a prioritizace datových oblastí: počty žáků, počet a charakter podpůrných opatření, typy speciálních vzdělávacích potřeb, podíl odkladů povinné školní docházky, podíl odchodu žáků ze ZŠ na víceletá gymnázia, charakter tranzice ze ZŠ na SŠ, podíl žáků s předčasným ukončením ZŠ a SŠ, charakter přesunu	Prioritizace datových oblastí na společném setkání realizátorů KAP a MAP, realizace dotazníkové šetření na všech úrovních škol v roce 2021	JmK, KAP, MAP, MŠ, ZŠ, SŠ	2021

			žáků v 1. ročníku SŠ, úspěšnost žáků u závěrečné zkoušky/maturity, nákladovost ve vzdělávání ZŠ/SŠ, přehled volnočasových aktivit na jednotlivých školách, přístupnost školního stravování, zapojení NNO do činnosti škol a vzdělávání			
2	Podpora žáků se speciálními vzdělávacími potřebami	2.1	Podporovat dostupnost poradenských služeb na MŠ, ZŠ, SŠ rozšířením stávajících kapacit odborných úvazků pracovníků školských poradenských zařízení (PPP, SPC)	Počet nynějších úvazků navýšit o 5 % ve sledovaném období	JmK, IKAP, PPP, SPC	2020-21
		2.2	Podporovat činnosti specialistů na školních poradenských pracovištích na ZŠ, SŠ (speciální pedagog, psycholog, sociální pedagog)	Počet specializovaných pozic na školách navýšit o 8 % ve sledovaném období	JmK, KAP, IKAP, Středisko služeb školám, PPP, SPC, neziskové nestátní organizace	2020-21
		2.3.	Zajistit metodické vedení školních psychologů a školních speciálních pedagogů na školních poradenských pracovištích (ZŠ, SŠ)	20 realizovaných metodických setkání za školní rok (obsah viz kap. 2.6) projekt	JmK, KAP, IKAP, Středisko služeb školám, PPP, SPC, neziskové nestátní organizace	2020-21

		2.4	Podporovat individuální a skupinovou integraci ve školách hlavního vzdělávacího proudu (ZŠ, SŠ) za předpokladu dostatečného personálního a materiálního zajištění	Počet žáků v běžných školách v individuální a skupinové integraci a počet žáků ve školách zřizovaných podle § 16 odst. 9 ŠZ	JmK, zřizovatel, SŠ, ZŠ	2020-21
3	Podpora žáků s odlišnými kulturními, životními podmínkami nebo s kombinací více sociálních faktorů	3.1	Zvýšená podpora žákům v prvním roce nástupu (SŠ) do školy prostřednictvím individuální podpory ze strany ŠPP a realizace adaptačních dnů (SŠ) ve spolupráci s neziskovými organizacemi	40 podpořených žáků individuální konzultací (v r. 2018/19 evidujeme 93 žáků) Počet adaptačních dnů (bude upřesněno po konzultaci s partnery)	JmK, KAP, neziskové nestátní organizace, SŠ	2020-21
		3.2	Kariérové poradenství pro rodiče a žáky ze ZŠ, SŠ zaměřené na specifika dané skupiny včetně informovanosti o potřebách studia na SŠ	Počet žáků podpořených kariérovým či výchovným poradcem	JmK, KAP, SŠ, ZŠ	2020-21
		3.3	Podpora spolupráce školních poradenských pracovišť ZŠ a SŠ s cílem usnadnění přechodu žáků ze ZŠ na SŠ	Počet žáků podpořených ŠPP	JmK, KAP, ZŠ, SŠ, nestátní neziskové organizace	2020-21
4	Podpora vzdělávání žáků s dlouhodobě nepříznivým zdravotním stavem se zřetelem na žáky s duševním onemocněním	4.1	Zmapování potřeb škol (SŠ) a realizace podrobnější analýzy dané skupiny	Realizace dotazníkového šetření zaměřeného na počty žáků, charakter duševního stavu, možnosti podpory,	JmK, KAP, IKAP, PPP, SPC, neziskové nestátní organizace	2020-21

				možnosti spolupráce se zdravotnickými zařízeními s ohledem na potřeby konkrétního žáka		
		4.2	Vznik informačního portálu o podpoře žáků včetně sítě spolupracujících subjektů	Portál	JmK, KAP, neziskové nestátní organizace	2020-21
5	Podpora vzdělávání žáků nadaných a mimořádně nadaných	5.1	Vznik systémové podpory na všech úrovních škol (MŠ, ZŠ, SŠ)	Viz projektový záměr IKAP (kap. 2.6)	JmK, KAP, IKAP SŠ, ZŠ, JCMM, PPP, FSS MU, PDF MU,	2020-21
		5.2	Podpora pracovníků škol při práci s nadanými žáky (ZŠ, SŠ)	Viz projektový záměr IKAP (kap. 2.6)	JmK, KAP, IKAP, SŠ, ZŠ, JCMM, příspěvkové organizace, PPP,	2020-21
6	Podpora vzdělávání žáků s odlišným mateřským jazykem	6.1	Podpora informovanosti učitelů o nabídce kurzů DVPP, které se zaměřují na vzdělávání dané skupiny žáků	Rozeslání informací do škol s přehledem DVPP, realizace semináře	JmK, KAP, Centrum pro integraci cizinců	2020-21
		6.2	Vytvoření webové stránky s informacemi pro dané žáky ohledně vzdělávacích možností v JmK při rozcestníku www.vyberskoly.cz	Vytvoření webové stránky	JmK, KAP, JCMM, Centrum pro integraci cizinců	2020-21
		6.3	Analýza možností systémové podpory dané skupiny žáků prostřednictvím jazykové podpory, využití druhého kola přijímacího řízení apod. (SŠ, ZŠ)	Dokument k analýze stavu	JmK, KAP, Centrum pro integraci cizinců	2020-21

7	Podpora informovanosti pracovníků a vedení škol ohledně rovných příležitostí, rané diferenciaci apod.	7.1	Analýza vzdělávacích potřeb pracovníků škol v tématu inkluze a rovné příležitosti (SŠ, ZŠ)	Realizace dotazníkového šetření na úrovni SŠ, ZŠ ve spolupráci KAP a MAP	JmK, KAP, MAP, Středisko služeb školám, PPP	2020-21
		7.2	Zajištění proškolení sborovny v tématech inkluze a rovné příležitosti (SŠ, ZŠ)	Dle projektového záměru IKAP (kap. 2.6)	JmK, KAP, IKAP, Středisko služeb školám	2020-21
		7.3	Podpora spolupráce školních poradenských pracovišť ZŠ, SŠ formou společných setkání	Dle projektové záměru IKAP (kap. 2.6)	JmK, KAP, PPP, IKAP	2020-21
8	Výměna zkušeností mezi školami, organizacemi a podpora spolupráce na území	8.1	Výměna zkušeností mezi školami (ZŠ, SŠ) a sdílení příkladů dobré praxe v rámci ORP (MAP)	Počet realizovaných setkání (řídících výborů) místních akčních plánů (tzn. min 2 za rok)	MAP	2020-21
		8.2	Podpora sdílení informací o problematice rovných příležitostí na ZŠ, SŠ prostřednictvím setkávání členů KAP a MAP	2 realizované setkání zástupců KAP a MAP za rok	JmK, KAP, MAP,	2020-21
		8.3	Podpora spolupráce sociálních, zdravotnických a školských služeb nejen pro období školní docházky, ale také v oblasti rané péče, navázání na stávající spolupracující uskupení	Dle projektového záměru IKAP (kap. 2.6)	JmK, KAP, IKAP	2020-21
		8.4	Podpora jednotného přístupu v diagnostice žáků z hlediska školského poradenského	Dle projektového záměru IKAP (kap. 2.6)	JmK, KAP, IKAP, SPC, PPP	2020-21

			zařízení prostřednictvím společných setkání v území			
9	Monitoring předčasných odchodů ze vzdělávání (SŠ)	9.1	Zjišťování stavu předčasných odchodů ze vzdělávání	Sledování počtu žáků předčasně opouštějících SŠ, identifikace rizikových škol a návrh opatření	JmK, KAP, JCMM, IKAP	2020-21
10	Podpora realizace volnočasových aktivit pro žáky ZŠ, SŠ se zřetelem na rovné příležitosti	10.1	Realizace fokusních setkání zaměřených na mapování nabídky, poptávky, spolupráce a naplněnosti volnočasových aktivit vzhledem k žákům a dětem (MŠ, ZŠ, SŠ)	Realizace šetření formou fokusních skupin v rámci jednotlivých regionů (7)	JmK, KAP, MAP, neziskové nestátní organizace, ZŠ, SŠ	2020-21

Uvedena jsou opatření, která vyplynula z analytické části a z podkladů vzniklých při setkávání participativní platformy a tematické skupiny Podpora inkluze a podskupiny rovné příležitosti, a také na základě veřejného připomínkování. Realizována budou tato opatření, na které budou zajištěny finanční prostředky. Jako relevantní zdroj financí se jeví zejména rozpočet kraje, alokace projektu Krajský akční plán vzdělávání a také Implementace krajských akčních plánů II.

2.6 Přehled chystaných projektů v rámci IKAP

Na základě definovaných opatření v této chvíli připravujeme projekty I-KAP, a to v rámci povinného tématu Podpora rovných příležitostí ve vzdělávání. Uvádíme přehled připravovaných projektových aktivit a také návaznost projektu na návrhy uvedené v rámci ŠIKK – závorka za názvem projektu. Jedná se o následující:

Podpora vzdělávání nadaných žáků v Jihomoravském kraji (opatření č. 5 v ŠIKK)

Cílem aktivity je zřídit poradenské centrum, které bude poskytovat podporu a konzultace nadaným žákům, jejich rodičům či učitelům. V rámci centra budou probíhat individuální konzultace zaměřené na diagnostiku nadání, možnosti čerpání podpory pro nadané nebo možnosti rozvoje prostřednictvím zájmového a formálního vzdělávání. Centrum bude také podporovat informovanost cílových skupin o problematice nadání. Informace budou široké veřejnosti prezentovány prostřednictvím webových stránek. Při centru bude zřízen klub pro nadané žáky a jejich rodiče. V rámci klubu budou

pořádány semináře a workshopy pro cílovou skupinu a skupinová setkání se sdílením zkušeností.

V rámci projektu budou realizovány tyto podaktivity:

poradenské centrum pro nadané žáky, rodiče a učitele

- síť metodiků k rozvoji péče o nadané
- vzdělávání pedagogických pracovníků
- aktivity na podporu rozvoje nadání u žáků
- zahraniční mobility
- prescreening míry nadání u žáků

Centra metodické podpory pro žáky SVP (opatření č. 2 v ŠIKK)

Cílem aktivity je vytvoření center metodické podpory – využití potenciálu učitelů ze škol zřizovaných pro děti nebo žáky se SVP. V současné době je nastaven vzdělávací systém preferující vzdělávání dětí, žáků a studentů se SVP v hlavním vzdělávacím proudu. Tomuto trendu by se odpovídajícím způsobem měla přizpůsobit i erudice pedagogických pracovníků, kteří tuto skupinu dětí, žáků, studentů vzdělávají. V současnosti je však znatelný nedostatek těchto odborníků v praxi. Pedagogům v jejich kvalifikaci chybí základy speciální pedagogiky, aby dokázali zhodnotit dopady různých postižení do vzdělávání; chybí základy speciální didaktiky, aby dokázali na základě analýzy speciálních potřeb žáka uzpůsobit organizaci, formy, metody, použití pomůcek apod., tak jak jsou k tomu vedeni v doporučení ŠPZ. Protože možnosti metodické pomoci ze strany ŠPZ jsou omezené, je nezbytné hledat metodickou podporu tam, kde je zaužívanou praxí (z potřeb praxe vytvořena a praxí prověřena), a to na školách zřízených podle § 16, odst.9 školského zákona. Vznik metodických center při těchto školách by umožnilo využití materiálně technického zázemí a potenciálu učitelů těchto škol k metodické pomoci učitelům škol běžného vzdělávacího proudu při „společném vzdělávání“ dětí, žáků, studentů se SVP.

V rámci projektu budou realizovány tyto podaktivity:

- metodická podpora ve školách
- konference
- sdílení zkušeností (workshopy)
- metodická příručka

Metodická síť ŠPZ a podpůrná opatření (opatření č. 2 v ŠIKK)

Cílem projektu je implementace pravidel pro nastavování podpůrných opatření v síti škol a školských zařízení v Jihomoravském kraji. Obsahem projektu bude vyjasňování jednotlivých postupů při práci se žáky se speciálními vzdělávacími potřebami (SVP) a způsobů organizace práce v ŠPZ. Dílčí aktivitou bude mapování a sjednocování podmínek pro poskytování poradenských služeb, organizace pravidelných setkávání metodiků s předáváním informací od pracovníků jednotlivých zařízení a zpětně

následně směrem k nim, organizace pravidelných setkávání vedoucích pracovníků ŠPZ a metodiků s předáváním informací od pracovníků jednotlivých zařízení a zpětně následně směrem k nim. Dále by měly být podpořeny jednotné výstupy směrem ke školám (umožní sjednocování a zpřesňování obecných zásad v rámci ŠPZ). Po celou dobu projektu bude probíhat aktivní spolupráce mezi pracovníky pedagogicko-psychologických poraden (PPP) i pracovníky speciálně pedagogických center (SPC), dále se školními specialisty a pedagogickými pracovníky škol. Budou realizována setkávání v rámci dotčeného regionu, ve kterém metodici působí (bude zhruba kopírovat okresy JmK) se zástupci středních škol, ale také základních a mateřských škol a jejich informování o dopadech legislativních norem do práce pedagogů při nastavování podpůrných opatření. V rámci setkávání budou diskutována témata spojená s kompetencemi ŠPZ a školními poradenskými pracovišti (ŠPP), úroveň spolupráce, nastavení metodické podpory apod.

V rámci projektu budou realizovány tyto podaktivity:

- metodická síť školských poradenských zařízení v JMK a jejich síťování se školními poradenskými pracovišti a s pedagogy středních a základních škol
- cílem klíčové podaktivity bude vytvořit metodickou síť ŠPZ v kraji a její propojení se školními poradenskými pracovišti a s pedagogy základních a středních škol
- podpora školních poradenských pracovišť a jejich metodické vedení

Cílem klíčové podaktivity je vytvoření ucelené systematické podpory pro pracovníky ŠPP (školní psychology a školní speciální pedagogy) s cílem podporovat jednotnost postupů práce s klientem, školními kolektivy. Dále nastavení metodické podpory v rámci vzdělávání školních psychologů a školních speciálních pedagogů-poskytnutí nabídky vzdělávání z okruhů diagnostiky a intervence. K dosažení optimálních výstupů aktivity je nutné propojení sdílení zkušeností a realizace odpovídajícího vzdělávání pro specialisty (školní psycholog y a školní speciální pedagogy).

Podpora bude realizovaná pro školní psychology a školní speciální pedagogy formou pravidelných skupinových setkání (frekvence 1krát měsíčně) s metodiky ŠP a ŠSP. Skupinová setkání probíhají formou intervizí, s cílem sdílet zkušeností se specialisty z ostatních pracovišť. V rámci skupin budou sdíleny formy práce se žák a probíhá předávání zkušeností starších kolegů nově začínajícím. Tím dojde k metodické podpoře při přímé práci specialistů a k posilování kompetencí ŠP a ŠSP. Průběžná podpora bude realizována i formou individuálních konzultací se specialisty přímo v terénu nebo formou osobních konzultací s metodiky v PPP.

- metodická síť ve školách a školských zařízeních při aplikaci podpůrných opatření ve školní praxi

Cílem aktivity je vytvoření a podpora metodické sítě pedagogických pracovníků středních a základních škol v Jihomoravském kraji. Bude sledováno vyjasňování jednotných postupů při práci se žáky se SVP, mapování a sjednocování podmínek podpory pro poskytování podpůrných opatření. V rámci projektu bude docházet k

pravidelným setkáváním pedagogických pracovníků v rámci organizace odborných přednášek a seminářů. Dále bude realizována diskuse s odbornými lektory na témata týkající se poskytování podpůrných opatření u různých skupin žáků se znevýhodněním (žáci s poruchami učení, žáci s poruchami chování, žáci s PAS, žáci se smyslovým postižením apod.).V rámci projektu budou probíhat vzdělávací akce, které povedou k posilování odborných kompetencí pedagogů a budou zaměřeny na aktuální témata, se kterými se pedagogové setkávají ve své praxi.

Vzdělávání pracovníků škol v oblasti inkluze (opatření č. 7 v ŠIKK)

Cílem této aktivity je aktivně podpořit pedagogické pracovníky středních škol, kteří pracují s žáky se speciálními vzdělávacími potřebami. Vzdělávání pracovníků škol proběhne formou několika modulů a kulatých stolů.

V rámci projektu budou realizovány tyto podaktivity:

- vzdělávání pedagogických pracovníků v oblasti inkluze a speciálních vzdělávacích potřeb
- vzdělávání pedagogických pracovníků určené přímo pro sborovny
- vzdělávání pedagogických pracovníků v oblasti praktických dovednostech při využívání podpůrných opatření
- vzdělávání školních psychologů a školních speciálních pedagogů školních poradenských pracovišť

3 Závěr

Cílem předložené Školní inkluzivní koncepce Jihomoravského kraje bylo identifikovat hlavní problémy, které se ve vzdělávání dětí a žáků se speciálními vzdělávacími potřebami objevují se zřetelem na oblast středních škol. Navrhovaná opatření jsou pojata s ohledem na délku trvání koncepce. Předpokládáme ale, že se koncepce v dalších letech bude rozpracovávat.

V období následujících 2 let budeme pracovat na realizaci vytčených opatření, průběžně komunikovat o výstupech v diskuzní platformě, tematické skupině Podpora inkluze a podskupině Rovné příležitosti. Podle výstupů budeme modifikovat ŠIKK na aktuální potřeby praxe a právního prostředí. V tomto období se zpracovává Dlouhodobý záměr vzdělávání a rozvoje vzdělávací soustavy Jihomoravského kraje na období 2019–2023. I na ten bude potřeba v ŠIKK reagovat.

Školskou inkluzivní koncepci Jihomoravského kraje bereme jako živý materiál, který bude reagovat na potřeby praxe v oblasti zajištění rovných příležitostí ve vzdělávání.

4 Seznam použitých zdrojů

Odborné zdroje:

Výroční zpráva o stavu a rozvoji vzdělávací soustavy v JmK za školní rok 2015/16 (2017).

Výroční zpráva o stavu a rozvoji vzdělávací soustavy v JmK za školní rok 2016/17 (2018).

Výroční zpráva o stavu a rozvoji vzdělávací soustavy v JmK za školní rok 2017/18 (2019).

Kvalita a efektivita vzdělávání a vzdělávací soustavy ve školním roce 2017/2018: Výroční zpráva ČŠI (2018).

Výsledky maturitní zkoušky v roce 2017 a její vývoj od roku 2011: Závěrečná zpráva Centra pro zjišťování výsledků vzdělávání za rok 2017 (2018).

Výběrové zjišťování výsledků žáků na úrovni 5. a 9. ročníků základních škol ve školním roce 2016/17: Závěrečná zpráva ČŠI (2017).

Sekundární analýza PISA 2015 (2018).

Národní zpráva PISA 2015 (2017).

Hlavní zjištění PISA 2012 (2013).

Hlavní zjištění výzkumu PISA 2009: Umíme ještě číst? (2010).

Sekundární analýza TIMSS 2015 (2018).

Zákon č. 561/2004 Sb., o předškolním, základním, středním, vyšším odborném a jiném vzdělávání, školský zákon (2004).

Data:

Statistické výkazy o žácích se SVP za školní roky 2016/17, 2017/18 a 2018/19.

Statistické výkazy hromadná data o pedagogických a ostatních pedagogických pracovnících za školní roky 2015/16, 2016/17 a 2017/18.

Hromadná data ke státní maturitní zkoušce z AJ konané na jaře 2018.

Hromadná data ke státní maturitní zkoušce z ČJ konané na jaře 2018.

Hromadná data ke státní maturitní zkoušce z matematiky konané na jaře 2018.

Weby:

SVP Brno, Veslařská: <https://www.svpbrno.cz/>

SVP Brno, Bořetická: <https://www.svphelpme.cz/>

SVP Brno, Hlinky: <https://svp-kamenomlynska-brno.webnode.cz/>

SVP Moravský Krumlov a Znojmo: <https://svp-mk-zn.webnode.cz/>

OU Cvrčovice, p. o.: <https://www.oucvcovice.cz/>

SOU Kyjov, p. o.: <http://www.soukyjov.cz/uvod>

MŠ, ZŠ a SŠ Vyškov, p. o.: <http://www.mszsviskov.cz/o-skole/>

SOU a SOŠ SČMSD Znojmo, s. r. o.: <http://www.sousoszn.cz/>

5 Seznam použitých zkratek

ADHD – Porucha pozornosti s hyperaktivitou
ADD – Porucha pozornosti
BT – Běžné třídy
CERMAT - Centrum pro zjišťování výsledků vzdělávání
ČŠI - Česká školní inspekce
DD - dětský domov
DDÚ - dětský diagnostický ústav
DM - domov mládeže
JmK - Jihomoravský kraj
KAP - Krajský akční plán vzdělávání
KrÚ JMK - Krajský úřad Jihomoravského kraje
MAP - Místní akční plán vzdělávání
MŠ - mateřská škola
MŠMT - Ministerstvo školství, mládeže a tělovýchovy České republiky
NNO - nevládní nezisková organizace
OSPOD - orgán sociálně-právní ochrany dětí
OŠ KrÚ - odbor školství
OU - odborné učiliště
OP VVV – Operační program Vývoj, výzkum a vzdělávání
OKŽK – Odlišně kulturní a životní podmínky
PAS – Poruchy autistického spektra
PO - příspěvková organizace
PPP - pedagogicko-psychologická poradna
PrŠ - Praktická škola
SOŠ - střední odborná škola
SOU - střední odborné učiliště
SP – Speciální třídy
SPC - speciálně pedagogické centrum
SPU – Specifické poruchy učení
SŠ - střední škola
SVP - speciální vzdělávací potřeby
ŠD - školní družina
ŠIKK – Školská inkluzivní koncepce kraje
ŠMP - školní metodické pracoviště
ŠP - školní psycholog
ŠPZ - školní poradenské zařízení
ŠSP - školní speciální pedagog
ŠVP - školní vzdělávací program
ÚV - ústavní výchova
VOŠ - vyšší odborná škola
VÚ - výchovný ústav
ZŠ - základní škola